

Programação Anual de Saúde PAS 2025

Secretaria de
Saúde



AMAZONAS
2024

Governador do Estado do Amazonas

Wilson Miranda Lima

Secretária de Estado de Saúde do Amazonas

Nayara de Oliveira Maksoud Moraes

Secretário Executivo

Silvio Romano Benjamim Junior

Secretária Executiva do Fundo Estadual de Saúde

Nívia Barroso Harb

Secretária Executiva de Assistência

Liege Maria Menezes Rodrigues

Secretária Executiva de Atenção Especializada e Políticas de Saúde

Laís Moraes Ferreira

Secretária Executiva Adjunta de Assistência

Mônica Lima de Melo e Melo

Secretária Executiva Adjunta do Interior

Rita Cristiane dos Santos Almeida

Secretário Executivo Adjunto de Atenção Especializada

Everton Bandeira Guimarães

Secretária Executiva Adjunta de Políticas de Saúde

Nara Nubia Valente Santana Esquível

Secretário Executivo Adjunto de Gestão Administrativa

Heleno de Lion Costa da Rocha Quinto

Secretária Executiva Adjunta de Controle Interno

Kamila Araújo Pinheiro

Secretário Executivo Adjunto de Orçamento e Finanças

Paulo César da Silva Câmara



AMAZONAS

GOVERNO DO ESTADO

Elaboração

Departamento de Planejamento e Gestão

Colaboração

Secretaria Executiva

Secretaria Executiva do Fundo Estadual de Saúde

Secretaria Executiva de Assistência

Secretaria Executiva de Atenção Especializada e Políticas de Saúde

Secretaria Executiva Adjunta de Assistência

Secretaria Executiva Adjunta do Interior

Secretaria Executiva Adjunta de Atenção Especializada

Secretaria Executiva Adjunta de Políticas de Saúde

Secretaria Executiva Adjunta de Gestão Administrativa

Secretaria Executiva Adjunta de Controle Interno

Secretaria Executiva Adjunta de Orçamento e Finanças

Departamento de Assistência à Saúde

Departamento de Regionalização

Departamento de Assistência Ambulatorial Especializada

Departamento de Regulação, Avaliação e Controle Assistencial

Departamento de Redes de Atenção à Saúde

Departamento de Atenção Primária e Políticas Estratégicas

Departamento de Planejamento e Gestão

Departamento de Gestão do Trabalho e Educação na Saúde

Departamento de Tecnologia da Informação

Departamento de Gestão Financeira da SES-AM

Departamento de Gestão Orçamentária, Financeira e Contábil do FES

Departamento de Acompanhamento e Prestação de Contas do FES

Departamento de Aquisição de Bens e Serviços

Departamento de Contratos, Convênios e Acordos Internacionais

Departamento de Logística

Coordenação Geral Infrasaúde

Central de Medicamentos do Amazonas

Complexo Regulador do Amazonas

Comissão Intergestores Bipartite

Conselho Estadual de Saúde do Amazonas

Fundações de Saúde

Fundação Centro de Oncologia do Estado do Amazonas (FCECON)

Fundação Hospitalar de Hematologia e Hemoterapia do Amazonas (FHEMOAM)

Fundação Hospitalar de Dermatologia Tropical e Venereologia “Alfredo da Matta” (FUHAM)

Fundação de Medicina Tropical “Dr. Heitor Vieira Dourado” (FMT-HVD)

Fundação Hospital “Adriano Jorge” (FHAJ)

Fundação de Vigilância em Saúde do Amazonas “Dra. Rosemary Costa Pinto” (FVS-RCP)

Fundação Hospital do Coração “Francisca Mendes” (FHC FM)



AMAZONAS

GOVERNO DO ESTADO

SUMÁRIO

Identificação	4
Apresentação	8
Introdução	10
1. Programação Anual de Saúde.....	11
1.1 Diretrizes, Objetivos e Programas do PPA	12
1.2 Matriz de Diretrizes, Objetivos, Metas/Indicadores	15
Plano de Ação - Vigilância em Saúde	19
Plano de Ação - Atenção Primária em Saúde	31
Plano de Ação - Assistência Farmacêutica	42
Plano de Ação - Redes de Atenção à Saúde	47
Plano de Ação - Assistência Especializada.....	58
Plano de Ação - Assistência Especializada nas Fundações	69
Plano de Ação - Saúde no Interior/Regionalização	75
Plano de Ação - Infraestrutura na Saúde.....	79
Plano de Ação - Gestão do Trabalho, Educação Permanente em Saúde	82
Plano de Ação - Gestão da SES-AM	93
Plano de Ação - Administração Geral	99
Plano de Ação - Controle Social na Saúde e Participação da Comunidade.....	101
1.3. Previsão Orçamentária 2025	102
Anexo I - Plano de Investimento de Obras da Saúde 2025 - SES/AM.....	109

Identificação

1.1. Secretaria de Saúde

Nome do Órgão:	Secretaria de Estado de Saúde do Amazonas (SES-AM)
Número CNES:	6546242
CNPJ:	00.697.295/0001-05
Endereço:	Av. André Araújo, nº 701, Aleixo, Manaus, CEP: 69060-000
E-mail:	chefiadegabinete@saude.am.gov.br apoio_gabinete@saude.am.gov.br
Site:	www.saude.am.gov.br
Redes sociais:	Instagram: @saudeam - facebook.com/@saudeam

Fonte: Cadastro Nacional de Estabelecimentos de Saúde (CNES)

1.2. Informações da Gestão 2024

Governador:	Wilson Miranda Lima
Secretário de Saúde:	Nayara de Oliveira Maksoud Moraes
Nomeação:	21/03/2024
E-mail secretário:	chefiadegabinete@saude.am.gov.br

Fonte: Secretaria de Estado da Saúde do Amazonas (SES-AM)

1.3. Fundo de Saúde

Lei de criação:	Lei nº 2.880
Data de criação:	07/04/2004
CNPJ:	06.023.708/0001-44
Natureza Jurídica:	Fundo Público da Administração Direta Estadual ou do DF
Nome Gestor do Fundo:	Nívia Barroso Harb

Fonte: Sistema de Informações sobre Orçamentos Públicos em Saúde (SIOPS)

1.4. Plano de Saúde

Período do Plano de Saúde:	2024-2027
Status do Plano:	Aprovado pelo CES-AM

Fonte: Painel da Situação dos Instrumentos de Planejamento / Sala de Apoio à Gestão Estratégica – SAGE/MS.



1.5. Conselho de Saúde

Instrumento Legal de Criação:	Instituído nos termos da Lei nº 2.211 de 17/05/1993, reorganizado pela Lei nº 2.371 de 26 /12/1995 e alterado pela Leis nº 2.670 de 23/07/2001 e nº 6.938 de 25/06/2024.
Endereço:	Av. André Araújo, nº 701, Aleixo, Manaus, CEP: 69060-000
E-mail:	ces@saude.am.gov.br
Nome do Presidente:	Nayara de Oliveira Maksoud Moraes
Número de conselheiros por segmento	Usuários: 08 Trabalhadores: 04 Gestor + Prestador: 04

Fonte: Secretaria de Estado da Saúde do Amazonas (SES-AM)

1.6. Plano de Carreira, Cargos e Salários

PCCR aprovados:	PCCR dos servidores do Quadro de Pessoal Permanente do Sistema Estadual de Saúde, instituído pela Lei nº 3.469, de 24 de dezembro de 2009. PCCR dos servidores médicos do Sistema Estadual de Saúde, instituído pela Lei Promulgada nº 70, de 14 de julho de 2009.
------------------------	---

Fonte: Departamento de Gestão do Trabalho e Educação na Saúde-DGTES (SES-AM)

1.7. Condição de Gestão

Status:	GPSE - Em 2004 o Estado habilitou-se à condição de Gestor Pleno do Sistema Estadual, conforme Port. GM/MS Nº 219/de 13/02/04. Pacto pela Saúde - Adesão ao Pacto Pela Saúde conforme Port. GM/MS 716 de 05 de abril de 2010
----------------	--

Fonte: Departamento de Informática do SUS (DATASUS)

1.8. Informações Territoriais

Unidade Federativa:	Amazonas
Área:	1.559.257 km² <ul style="list-style-type: none"> ✓ Maior estado do Brasil em área territorial ✓ Barcelos é o maior município em extensão territorial do Amazonas e o menor é Iranduba.
Densidade Populacional:	2,73 hab./km² <ul style="list-style-type: none"> ✓ Tem a menor densidade demográfica
População:	4.269.995 habitantes AM Macro Central: 3.105.613 Macro Leste: 640.807 Macro Oeste: 523.575
Número de municípios	62 municípios <ul style="list-style-type: none"> ✓ 4 municípios com até 10 mil habitantes (Japurá, Itamarati, Itapiranga e Silves) ✓ 16 municípios entre 10 a 20 mil habitantes ✓ 38 municípios entre 20 a 100 mil habitantes. ✓ 04 municípios com mais de 100 mil habitantes (Manaus, Itacoatiara, Parintins e Manacapuru)

Fonte: IBGE/Diretoria de Pesquisas - DPE. Coordenação de População e Indicadores Sociais. Ministério da Saúde/SVS/DASNT/CGIAE/DataSUS/Tabnet

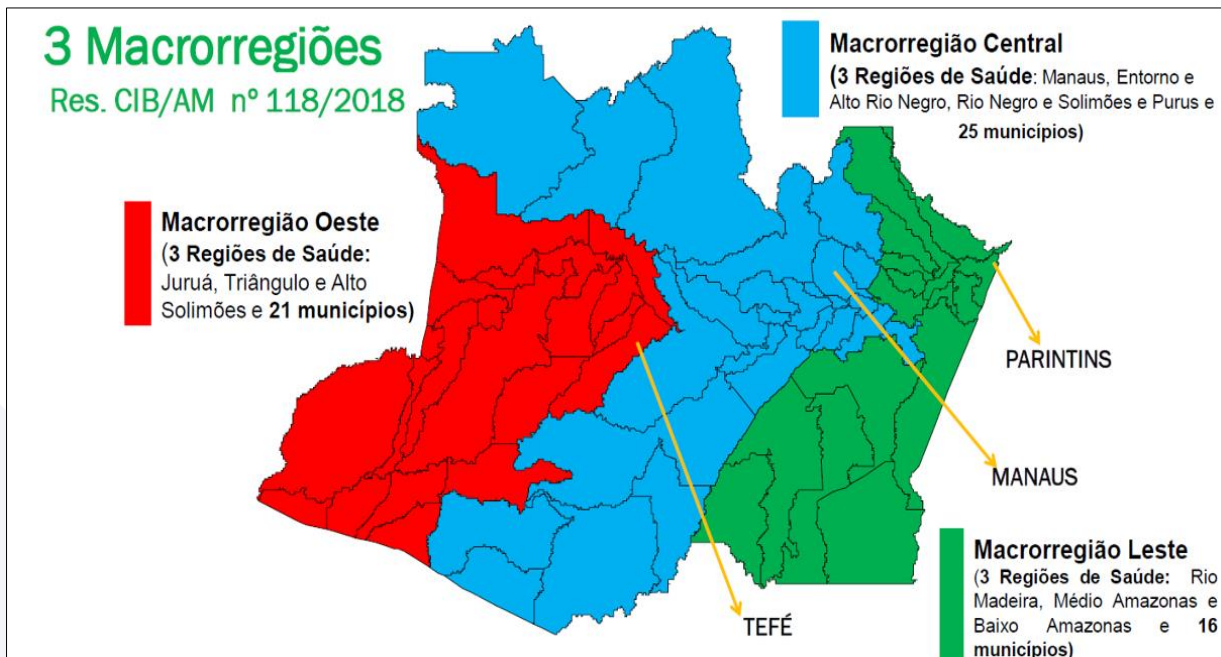
1.9. Informações sobre Regionalização

Macrorregião de Saúde	Região de Saúde	Número de Municípios	População 2021	% Pop.	Área Territorial Km ²	Dens. Demog. hab/Km ²
CENTRAL	Manaus, Entorno e Alto Rio Negro	12	2.663.871	62%	365.274	7,29
	Rio Negro e Solimões	8	306.626	7%	157.197	1,95
	Purus	5	135.116	3%	250.416	0,54
Subtotal Macrorregião Central		25	3.105.613	73%	73%	4,02
LESTE	Madeira	5	206.110	5%	221.083	0,93
	Médio Amazonas	6	177.430	4%	58.385	3,04
	Baixo Amazonas	5	257.267	6%	68.395	3,76
Subtotal Macrorregião Leste		16	640.807	15%	15%	1,84
OESTE	Juruá	6	141.730	3%	93.205	1,52
	Triângulo	6	125.033	3%	131.991	0,95
	Alto Solimões	9	256.812	6%	213.311	1,20
Subtotal Macrorregião Oeste		21	523.575	12%	12%	1,19
Total Estado do Amazonas		62	4.269.995	100%	1.559.257	2,73

Fonte: Estimativas preliminares 2021 elaboradas pelo Ministério da Saúde/SVS/DASNT/CGIAE (DataSUS/Tabnet)



FIGURA 1: MACRORREGIÕES DE SAÚDE DO AMAZONAS



Fonte: Secretaria de Estado da Saúde do Amazonas (SES-AM)

FIGURA 2: REGIÕES DE SAÚDE DO AMAZONAS



Fonte: Secretaria de Estado da Saúde do Amazonas (SES-AM)

Apresentação

A Secretaria de Estado de Saúde do Amazonas (SES-AM) órgão integrante da Administração Direta do Poder Executivo, tem como responsabilidade a formulação e o desenvolvimento da Política Estadual de Saúde, visando a organização do Sistema Único de Saúde - SUS no Amazonas, de forma a garantir à população uma atenção à saúde qualificada e equitativa, atuando na coordenação e regulação do sistema local de saúde, considerando nesse processo, as definições e pactuações aprovadas e consensuadas nos fóruns competentes, tais como os Conselhos de Saúde no âmbito nacional e estadual e Comissões Intergestores nos níveis nacional, estadual e regional (CIT, CIB/AM e CIR's/AM, respectivamente).

A Gestão Estadual da Saúde no Amazonas tem entre seus objetivos a implantação de uma gestão pública direcionada para resultados, orientados pelas diretrizes nacionais do SUS e pelos objetivos estratégicos do Governo do Estado, bem como a promoção da descentralização e o desenvolvimento regional da saúde, estimulando a articulação interfederativa no processo de planejamento e consolidação da regionalização da saúde.

A estrutura formal da Secretaria foi definida através da Lei Delegada No. 77/2007, Lei 4.163/2015, 4.455/2017 e Lei Delegada 123/2019 e alterações subsequentes. É dirigida pelo Secretário de Estado de Saúde, com auxílio de 4 Secretários Executivos e 7 Secretários Executivos Adjuntos. Possui 15 departamentos que atuam nas atividades-meio e fim, aos quais estão subordinadas as 41 gerências, além de Coordenações, Núcleos, Comissões e Assessorias. Constam ainda da estrutura da SES-AM o Complexo Regulador do Amazonas, a Central de Medicamentos do Amazonas e sete entidades vinculadas denominadas Fundações de Saúde estão ligadas diretamente à SES-AM.

A rede estadual de saúde é composta por 129 unidades de saúde distribuídos nas três macrorregiões de saúde, sendo 86 na macrorregião central, 19 na macrorregião leste e 24 na macrorregião oeste.



Os clientes da Secretaria são os usuários (sociedade em geral) do sistema de saúde e todos os serviços são prestados visando a satisfação da sociedade. Para melhor identificação das necessidades de saúde, são adotados os critérios de segmentação definidos pelos níveis de atenção (atenção primária e atenção especializada de média e alta complexidade), avaliando a demanda para o planejamento da oferta de serviços nos estabelecimentos de saúde e a operacionalização das respectivas políticas de saúde voltadas para esses segmentos.

A SES-AM tem como filosofia corporativa atender aos usuários do SUS, fornecedores e colaboradores de forma eficiente, eficaz e efetiva, buscando harmonizar as diretrizes nacionais do sistema com as orientações governamentais e os recursos disponíveis, orientada por sua missão, visão e valores:

Missão

Assegurar políticas públicas e ações de saúde à população do Estado do Amazonas, norteados pelas suas características regionais, princípios e diretrizes do SUS, em busca da excelência dos serviços ofertados.

Visão

Ser reconhecida nacional e internacionalmente, até 2030, como referência no planejamento e implementação de políticas públicas de saúde na Amazônia.

Valores

Ética, universalidade, equidade, transversalidade, credibilidade

A gestão da SES-AM vem fortalecendo os processos de trabalho e as políticas públicas de saúde com o olhar voltado para as singularidades do Estado do Amazonas, a fim de garantir acesso à rede assistencial resolutivo e de qualidade de forma regionalizada e hierarquizada.

Nayara de Oliveira Maksoud
Secretária de Estado de Saúde

Introdução

A PAS é um instrumento de planejamento do Sistema Único de Saúde (SUS), interligado com o Plano de Saúde, com os Relatórios Quadrimestrais e o Relatório Anual de Gestão, constituindo uma ferramenta que possibilita a qualificação das práticas gerenciais do SUS e a resolubilidade da sua gestão. A PAS é o desdobramento anual do Plano de Saúde, e está regulamentada pelo Art. 4º, da Portaria nº 2.135, de 25 de setembro de 2013, que versa: a PAS é o instrumento que operacionaliza as intenções expressas no Plano de Saúde e anualiza as metas do Plano de Saúde, além de prever a alocação dos recursos orçamentários a serem executados.

Este documento está estruturado conforme Portaria acima, que menciona que a PAS deve conter: I - A definição das metas que, no ano específico, garantirão o alcance dos objetivos e o cumprimento do Plano de Saúde; II - A identificação dos indicadores que serão utilizados para o monitoramento da PAS; e III - A previsão da alocação dos recursos orçamentários necessários ao cumprimento da PAS.

A PAS 2025 contém as diretrizes estaduais aprovadas pelo Conselho Estadual de Saúde do Amazonas (CES-AM) e estão expressas no Plano de Saúde 2024-2027. A partir das diretrizes foram estabelecidos os objetivos com seus respectivos indicadores e metas para o monitoramento e avaliação dos resultados e constituído os Planos de Ação para 2025 por área, além dos recursos previstos na Lei Orçamentária Anual (LOA) 2025 para o cumprimento das ações estratégicas.

O presente documento foi elaborado a partir da consolidação do planejamento setorial pelas áreas técnicas, onde foram programadas as principais ações e atividades a serem executadas na saúde em 2025. A PAS foi compatibilizada com os Instrumentos de Governo, como o Plano Plurianual, Lei de Diretrizes Orçamentárias (LDO) e a Lei Orçamentária Anual (LOA), com os compromissos assumidos no Plano de Governo, bem como, as prioridades da saúde definidas pela gestão do Estado, mantendo sintonia e uma conexão coerente entre os respectivos instrumentos adotados.

A SES-AM apresenta a Programação Anual de Saúde (PAS) 2025, no intuito de apresentar o planejamento das principais ações e atividades da gestão estadual de saúde para o exercício 2025.

1. Programação Anual de Saúde

A Programação Anual de Saúde – PAS 2025 contém as diretrizes estaduais aprovadas pelo Conselho Estadual de Saúde do Amazonas e estão expressas no Plano de Saúde 2024-2027. A partir dessas diretrizes, da análise da situação de saúde e das fragilidades no sistema estadual de saúde, foram estabelecidos doze (12) objetivos, com seus respectivos indicadores e metas para o monitoramento e avaliação dos resultados, além das ações e atividades planejadas para 2025 e os recursos previstos na Lei Orçamentária Anual – LOA 2025 para o cumprimento das ações.

Diretrizes: São expressas de forma objetiva, sob a forma de um enunciado-síntese e visam delimitar a estratégia geral e as prioridades do Plano de Saúde.

Objetivos: Expressam o que se pretende fazer acontecer a fim de superar, reduzir, eliminar ou controlar os problemas ou fragilidades identificadas.

Metas: As metas são os valores que você deseja que seus indicadores atinjam.

Indicadores: Uma medida, quantitativa ou qualitativa, utilizada para avaliar o desempenho do objetivo e o alcance das metas. O indicador pode ser constituído de uma ou mais variáveis que uma vez associadas permitem: descrever, classificar, ordenar, medir e comparar.

Ações Estratégicas e Atividades (Planos de Ação): As ações são expressões quantitativas de um objetivo. As ações concretizam o objetivo no tempo e esclarecem e quantificam “o que fazer”, “como fazer”, “quando fazer” e “quem vai fazer”.

1.1 Diretrizes, Objetivos e Programas do PPA

MATRIZ DE DIRETRIZES, OBJETIVOS E PROGRAMAS DO PPA

DIRETRIZ	OBJETIVO DO PES	PROGRAMA DO PPA
1. Aprimorar a Atenção e Vigilância em Saúde por meio de mecanismos para a implantação, financiamento, implementação, monitoramento das ações e serviços de saúde com foco multidisciplinar ao usuário, considerando a diversidade de gênero, raça e as especificidades territoriais, visando a plena cobertura	1. Contribuir para redução das doenças, agravos e eventos inusitados que acometem a população do estado do Amazonas, mediante ações integradas da Atenção à Saúde, Vigilância em Saúde e demais instituições	3274 Vigiante SUS
	2. Fortalecer e qualificar as políticas de saúde e o acesso aos serviços da Atenção Primária em Saúde (APS) como ordenadora do cuidado, em tempo oportuno com equidade e integralidade	3231 Gestão SUS 3305 Saúde em Rede
2. Aprimorar o SUS através da desburocratização dos preceitos da Lei Orgânica da Saúde, visando qualificar as ações de assistência e vigilância, utilizando e articulando diferentes tecnologias de cuidado	3. Ampliar o acesso da população à Assistência Farmacêutica e promover o uso racional de medicamentos de forma qualificada, com ênfase na padronização no âmbito do SUS	3305 Saúde em Rede
	4. Aprimorar as Redes de Atenção à Saúde Regionalizadas com foco na organização das Linhas de Cuidado, nas Redes Prioritárias: Materno Infantil, Urgência e Emergência, Atenção Psicossocial, Cuidados à Pessoa com Deficiência e Atenção às Condições Crônicas	3305 Saúde em Rede
	5. Ampliar e qualificar o acesso aos serviços de saúde da atenção especializada em tempo adequado, de forma regulada, com equidade e qualidade para aprimorar as Políticas e ações: Atenção Especializada de média e alta complexidade ambulatorial e hospitalar, Regulação de acesso aos serviços de saúde, Tratamento Fora de Domicílio Interestadual, Assistência Domiciliar e Rede Complementar do SUS	0001 Programa de Apoio Administrativo 3305 Saúde em Rede
	6. Garantir o acesso aos serviços de saúde da atenção especializada nas fundações assistenciais, em tempo adequado, de forma estratégica, regulada e resolutiva	3311 Saúde nas Fundações



DIRETRIZ	OBJETIVO DO PES	PROGRAMA DO PPA
3. Garantir o financiamento federal diferenciado para a região norte, contemplando as características regionais e geográficas, do atendimento de saúde integral, visando a uma gestão humanizada que atenda cada público e suas necessidades de direito à saúde no âmbito do Sistema Único de Saúde (SUS)	7. Estruturar e Fortalecer os serviços de Média e Alta Complexidade de saúde nas macrorregiões, visando o Planejamento Regional Integrado (PRI) com foco na descentralização para ampliar a oferta de serviços especializados	3305 Saúde em Rede 3567 Estrutura SUS
	8. Ampliar e fortalecer a Infraestrutura de Assistência à Saúde, nos eixos: Logística, Planejamento e Projetos, Engenharia Clínica e Hospitalar, Obras e Manutenção, a fim de proporcionar condições adequadas para o atendimento no âmbito do SUS	3567 Estrutura SUS
	9. Promover a institucionalização das Políticas de Gestão do Trabalho e da Educação Permanente em Saúde e Humanização com ênfase na valorização, formação e desenvolvimento do servidor e qualificação dos processos de trabalho	0001 Programa de Apoio Administrativo 3229 Gestão e Serviços ao Estado 3231 Gestão SUS
	10. Aperfeiçoar os processos de trabalho no âmbito da gestão da SES-AM, fortalecendo as áreas: modernização da gestão administrativa, planejamento, gestão orçamentária-financeira, controle e avaliação assistencial, tecnologia da informação e informática, comunicação, auditoria, ouvidoria e comissões Intergestores	0001 Programa de Apoio Administrativo 3231 Gestão SUS
	11. Prover as unidades gestoras da administração estadual com despesas administrativas para a implementação e gestão dos programas finalísticos	0001 Programa de Apoio Administrativo
4. Fortalecer o controle social no Sistema Único de Saúde (SUS), desenvolvendo processos pedagógicos que contribuam para a ampliação e qualificação da participação popular na formulação, informação, gestão e controle social das políticas de saúde; e garantir o pleno funcionamento dos Conselhos de Saúde através da obrigatoriedade de designação orçamentária para esta finalidade nas esferas federal, estadual e municipal.	12. Fortalecer as instâncias do Controle Social e os canais de interação com o usuário, com garantia de transparência e participação cidadã, conforme prevê a Lei 8.142/90	3231 Gestão SUS



PROGRAMAÇÃO ANUAL DE SAÚDE 2025

4 DIRETRIZES

12 OBJETIVOS

**65 INDICADORES/
METAS**

86 AÇÕES

**614
ATIVIDADES**



1.2 Matriz de Diretrizes, Objetivos, Metas/Indicadores

Metas e Indicadores do Eixo Vigilância em Saúde

DIRETRIZ 1 - Aprimorar a Atenção e Vigilância em Saúde por meio de mecanismos para a implantação, financiamento, implementação, monitoramento das ações e serviços de saúde com foco multidisciplinar ao usuário, considerando a diversidade de gênero, raça e as especificidades territoriais, visando a plena cobertura

OBJETIVO 1 - Contribuir para redução das doenças, agravos e eventos inusitados que acometem a população do estado do Amazonas, mediante ações integradas da Atenção à Saúde, Vigilância em Saúde e demais instituições.

Nº	Descrição da Meta	Indicador	Unidade Medida	Fonte da Apuração	Último resultado obtido	Meta Plano de 4 anos (2024-2027)	Meta Anual Prevista 2025	Área Técnica Responsável
1.1	Aumentar a proporção de registro de óbitos com causa básica definida	Proporção de registro de óbitos com causa básica definida	%	SIM	91,64%	93,00	92%	DIPLAE/NUSI FVS-RCP
1.2	Alcançar as notificações de acidente de trabalho, acidente de trabalho com exposição a material biológico e intoxicação exógena com o campo "Ocupação" e "Atividade Econômica" preenchido de acordo com o código da CBO e da CNAE	Proporção de preenchimento dos campos "Ocupação" e "Atividade Econômica (CNAE)" nas notificações de acidente de trabalho, acidente de trabalho com exposição a material biológico e intoxicação exógena segundo município de notificação	%	SINAN	-	90,00	90%	DIPLAE/CEREST FVS-RCP
1.3	Aumentar a proporção de registros de nascidos vivos alimentados no SINASC em relação ao estimado, recebidos na base federal até 60 dias após o final do mês de ocorrência	Proporção de registros de nascidos vivos alimentados no SINASC em relação ao estimado, recebidos na base federal até 60 dias após o final do mês de ocorrência	%	SINASC	91,80% (ANO 2022)	90,00	90%	DIPLAE/NUSI FVS-RCP
1.4	Ampliar a proporção de registros de óbitos alimentados no SIM em relação ao estimado, recebidos na base federal até 60 dias após o final do mês de ocorrência	Proporção de registros de óbitos alimentados no SIM em relação ao estimado, recebidos na base federal até 60 dias após o final do mês de ocorrência	%	SIM	87,10% (ANO 2022)	90,00	90%	DIPLAE/NUSI FVS-RCP

Nº	Descrição da Meta	Indicador	Unidade Medida	Fonte da Apuração	Último resultado Obtido	Meta Plano de 4 anos (2024-2027)	Meta Anual Prevista 2025	Área Técnica Responsável
1.5	Alcançar nos municípios infestados que realizam ao menos 4 LIRAA ao ano	Proporção de municípios infestados que realizaram ao menos 4 LIRAA no ano	%	GDTV/DVA FVS-RCP	72,30% (ANO 2022)	80,00	80%	GDTV/DVA FVS-RCP
1.6	Aumentar a proporção de casos de malária que iniciaram tratamento em tempo oportuno	Proporção de casos de malária que iniciaram tratamento em tempo oportuno	%	SIVEP Malária	61,30% (ANO 2022)	70,00	70%	DVA/GDTV/FVS- RCP
1.7	Ampliar o percentual de amostras analisadas para o residual de agente desinfetante em água para consumo humano (parâmetro: cloro residual livre, cloro residual combinado ou dióxido de cloro)	Percentual de amostras analisadas para o residual de agente desinfetante em água para consumo humano (parâmetro: cloro residual livre, cloro residual combinado ou dióxido de cloro)	%	SISAGUA	70,40% (ANO 2021)	75,00	75%	DVA/GRNB/ FVS-RCP
1.8	Alcançar a proporção de notificações de violência interpessoal e autoprovocada com campo raça/cor preenchido com informação válida	Proporção de notificações de violência interpessoal e autoprovocada com campo raça/cor preenchido com informação válida	%	SINAN	100% (ANO 2022)	95,00	95%	GDNT/DVE FVS-RCP
1.9	Aumentar o percentual de cura nos casos novos de tuberculose pulmonar bacilífera	Proporção de cura de casos novos de tuberculose pulmonar bacilífera	%	SINAN	71,20% (ANO 2022)	85,00	85%	Coordenação Estadual de Tuberculose/SES- AM / DVE / FVS-RCP
1.10	Tratar a infecção por tuberculose dos contatos estimados de casos novos de tuberculose pulmonar com confirmação laboratorial	Proporção de contatos de casos novos de tuberculose com confirmação laboratorial tratados para infecção da doença	%	IL-TB	55,10% (ANO 2022)	60,00	60%	Coordenação Estadual de Tuberculose SES-AM / DVE / FVS-RCP
1.11	Aumentar a investigação dos óbitos de mulheres em idade fértil (MIF)	Proporção de óbitos de mulheres em idade fértil (10 a 49 anos) investigados	%	SIM	89,70% (ANO 2022)	94,00	92%	NUSI/DIPLAE FVS-RCP

Nº	Descrição da Meta	Indicador	Unidade Medida	Fonte da Apuração	Último resultado Obtido	Meta Plano de 4 anos (2024-2027)	Meta Anual Prevista 2025	Área Técnica Responsável
1.12	Elevar a cobertura das vacinas selecionadas, para que possuam a cobertura preconizada, a prevenção e controle de doenças de significativa importância	Proporção de vacinas selecionadas do calendário nacional de vacinação para crianças menores de 2 anos de idade {pentavalente (3ª dose), pneumocócica 10-valente (2ª dose), poliomielite (3ª dose) e tríplice viral (1ª dose)} com cobertura vacinal preconizada	%	SI-PNI	-	50,00	50%	GEIM/DVE FVS-RCP
1.13	Aumentar o encerramento oportuno (dentro de 60 dias a partir da data de notificação) dos registros de doença de notificação compulsória imediata	Proporção de casos de doenças de notificação compulsória imediata (DNCI) encerrados em até 60 dias após notificação	%	SINAN	100% (ANO 2022)	90,00	90%	GDT/DVE FVS-RCP
1.14	Reduzir a incidência do número de casos de AIDS em menores de 5 anos no período do quadriênio	Número de casos novos de AIDS em menores de 5 anos	Número	SINAN	11 (ANO 2021)	0	2	Coordenação IST/AIDS/DVE FVS-RCP
1.15	Reduzir a incidência de sífilis congênita no período do quadriênio	Número de casos de sífilis congênita em menores de um ano de idade	Número	SINAN	395 (ANO 2022)	1.299	339	Coordenação IST/AIDS/DVE FVS-RCP
1.16	Ampliar o número de teste de Hepatite B em 5% ao ano, no período do quadriênio	Número de testes rápidos para detecção de infecção pelo HBV realizados	Número	SISLOGLAB	265.000 (ANO 2022)	1.199.270	292.160	Coordenação Hepatites Virais/DVE FVS-RCP
1.17	Ampliar a proporção de gestantes suspeitas de arboviroses (dengue, chikungunya e zika) com coleta de amostras biológicas para diagnóstico laboratorial	Proporção de gestantes suspeitas de arboviroses (dengue, chikungunya e zika) com coleta de amostras biológicas para diagnóstico laboratorial	%	SINAN NET e SINAN ONLINE	72,6% (ANO 2022)	85,00	85%	GVDT/ FVS-RCP

Nº	Descrição da Meta	Indicador	Unidade Medida	Fonte da Apuração	Último resultado Obtido	Meta Plano de 4 anos (2024-2027)	Meta Anual Prevista 2025	Área Técnica Responsável
1.18	Ampliar o percentual de municípios que realizam no mínimo seis grupos de ações de vigilância sanitária, consideradas necessárias a todos os municípios, totalizando 90% dos municípios do Amazonas	Percentual de municípios que realizam no mínimo seis grupos de ações de vigilância sanitária, consideradas necessárias a todos os municípios do Amazonas	%	SIPVS Infoprovisa Municípios	50% (ANO 2022)	100,00	70%	DEVISA/FVS-RCP
1.19	Realizar exames para atender as Vigilâncias Laboratorial, Epidemiológica, Sanitária, Ambiental e Assistência	Número de exames realizados pela rede de laboratórios por biologia molecular (vírus, bactérias, fungos e protozoários), vigilância genômica, microbiologia, imunodiagnóstico, vigilâncias (ambiental e sanitária) e Laboratório de Fronteira	Número	Sistema GAL e Harpya	397.526 (ANO 2022)	1.432.276	351.828	LACEN FVS-RCP
1.20	Aumentar os serviços de saúde de média e alta complexidade com NSP implantado no período do quadriênio	Proporção de serviços de saúde de média e alta complexidade com NSP implantados	%	Notivisa CNES e Anvisa	50% (ANO 2022)	70,00	60%	NESP/DVHQ FVS-RCP
1.21	Ampliar os hospitais com leitos de UTI adulto, pediátrica ou neonatal com programa de uso racional de antimicrobianos implantados no período do quadriênio	Proporção dos hospitais com leitos de UTI adulto, pediátrica ou neonatal com programa de uso racional de antimicrobianos	%	CNES, Anvisa e CECISS AM	60% (ANO 2022)	80,00	70%	CECISS/DVHQ FVS-RCP
1.22	Implantar e vincular os hospitais de média e alta complexidade com Núcleo de Vigilância Epidemiológica Hospitalar à REVEH no período do quadriênio	Proporção dos hospitais de média e alta complexidade com Núcleo de vigilância epidemiológica hospitalar implantado e vinculado à rede de vigilância epidemiológica hospitalar	%	CNES, REVEH AM	55% (ANO 2022)	80,00	70%	REVEH/DVHQ FVS-RCP



Plano de Ação - Vigilância em Saúde

OBJETIVO 1 - Contribuir para redução das doenças, agravos e eventos inusitados que acometem a população do estado do Amazonas, mediante ações integradas da Atenção à Saúde, Vigilância em Saúde e demais instituições.

Ação: A1-Operacionalização das Ações de Vigilância em Saúde (Ação na LOA: 2805)

Atividade	Produto	Meta Programada 2025	Responsável
1. Implantar núcleo de segurança do paciente nos hospitais do interior do Estado e capital	Núcleo implantado	5	NESP/DVHQ FVS-RCP
2. Aumentar o número de unidades com regularidade nas notificações de eventos adversos no NOTVISA (de 10 a 12 meses por ano)	Número de unidade com regularidade	20	NESP/DVHQ FVS-RCP
3. Implantar comissão de controle de infecção hospitalar nos hospitais do interior do Estado e capital	Núcleo implantado	5	CECISS/DVHQ FVS-RCP
4. Ampliar a adesão ao preenchimento da ferramenta de monitoramento dos indicadores em tempo oportuno	Proporção de indicador preenchido em tempo oportuno	72%	CECISS/DVHQ FVS-RCP
5. Implantar o Programa de Gerenciamento Antimicrobiano (PGA) em 11 unidades hospitalares da capital	Programa implantado	11	CECISS/DVHQ FVS-RCP
6. Realizar eventos técnicos científicos de vigilância hospitalar e qualidade	Evento realizado	3	DVHQ/FVS-RCP
7. Realizar educação permanente com os Núcleos de Vigilância Epidemiológica Hospitalares	Treinamento realizado	9	REVEH-AM FVS-RCP
8. Produzir curso básico de Vigilância Epidemiológica Hospitalar em formato EAD	EAD produzido e publicado	1	REVEH-AM FVS-RCP
9. Aumentar a representatividade dos hospitais no número total de notificações das DNC do Estado	Núcleo supervisionado	45%	REVEH/AM FVS-RCP

Ação: A1-Operacionalização das Ações de Vigilância em Saúde (Ação na LOA: 2805)			
Atividade	Produto	Meta Programada 2025	Responsável
10. Implantar e vincular Núcleo de Vigilância Epidemiológica Hospitalar em SPA's e UPA's do interior	Núcleo implantado	1	REVEH/AM/FVS-RCP
11. Implantar e vincular Núcleo de Vigilância Epidemiológica Hospitalar em unidades hospitalares da capital	Núcleo implantado	3	REVEH/AM/FVS-RCP
12. Implantar e vincular Núcleo de Vigilância Epidemiológica Hospitalar em unidades hospitalares do interior	Núcleo implantado	6	REVEH/AM/FVS-RCP
13. Realizar exames de Doenças de Notificação Compulsória (DNC) (LACEN e LAFRON)	Ensaio laboratorial realizado	343.000	LACEN/FVS-RCP
14. Realizar ensaios laboratoriais vigilância sanitária e ambiental	Ensaio laboratorial realizado	9.000	LACEN/FVS-RCP
15. Realizar exames de carga viral de HIV, HBV e HCV, e contagem de linfócitos pelo Laboratório de Fronteira (LAFRON)	Ensaio laboratorial realizado	1.350	LAFRON/FVS-RCP
16. Monitorar e coletar atendimentos relacionados a Doenças de Notificação Compulsória Imediata (DNCI) em eventos de massa realizados no estado do Amazonas	Evento de massa monitorado	7	CIEVS/FVS-RCP
17. Coordenar cursos e eventos em pesquisa aplicada para bolsistas, alunos, pesquisadores e profissionais de saúde	Evento realizado	3	DEPI/GPAVS FVS-RCP
18. Coordenar o processo seletivo e implementação de bolsas no âmbito do Programa de Apoio à Iniciação Científica (PAIC), em cooperação com a FAPEAM	Programa supervisionado	1	DEPI/GPAVS FVS-RCP
19. Celebrar acordo de cooperação e carta de intenção com instituições e organismos	Acordo celebrado	5	DEPI/GPAVS/GDTI/ FVS-RCP
20. Organizar eventos científicos para a divulgação e integração acadêmica	Evento científico realizado	4	DEPI/GEN/GPAVS FVS-RCP



Ação: A1-Operacionalização das Ações de Vigilância em Saúde (Ação na LOA: 2805)			
Atividade	Produto	Meta Programada 2025	Responsável
21. Monitorar as unidades sentinelas de síndrome respiratórias	Núcleo monitorado	25	Gerência de doenças transmissíveis/FVS-RCP
22. Monitorar o encerramento em tempo oportuno das doenças de notificação compulsória imediata nos municípios	Município monitorado	62	Gerência de doenças transmissíveis/FVS-RCP
23. Realizar capacitação em triagem neonatal com ênfase em toxoplasmose gestacional e congênita com a participação dos municípios de Guajará, Ipixuna, Itamarati e Eirunepé	Capacitação realizada	2	Gerência de doenças transmissíveis/FVS-RCP
24. Realizar oficina sobre vigilância sentinela dos vírus respiratórios	Oficina realizada	1	Gerência de doenças transmissíveis/FVS-RCP
25. Realizar simulado de vigilância epidemiológica de doenças imunopreveníveis	Simulado realizado	1	Gerência de doenças transmissíveis/FVS-RCP
26. Realizar simulado de vigilância dos surtos de DTSA para os municípios de Manaus e Itacoatiara	Simulado realizado	2	Gerência de doenças transmissíveis/FVS-RCP
27. Coordenar e monitorar o fornecimento das doses de vacina tríplice viral, Pentavalente, Pneumocócica 10 valente e Poliomielite Inativa a serem aplicadas pela rede de atenção básica	Dose de vacina aplicada	75.000	Gerência de Imunização/FVS-RCP
28. Realizar capacitação/treinamento para a qualificação da vigilância de violências no Estado	Capacitação/treinamento realizada	10	Gerência de doenças não transmissíveis FVS-RCP
29. Realizar capacitação/treinamento para a qualificação da vigilância de acidentes no Estado	Capacitação/treinamento realizada	3	Gerência de doenças não transmissíveis FVS-RCP
30. Monitorar os municípios do interior do Amazonas que estão implantados o Projeto Vida no Trânsito	Município beneficiado	11	Gerência de doenças não transmissíveis FVS-RCP

Ação: A1-Operacionalização das Ações de Vigilância em Saúde (Ação na LOA: 2805)			
Atividade	Produto	Meta Programada 2025	Responsável
31. Estimular a implantação dos comitês regionais de prevenção do óbito materno, infantil e fetal nas nove regiões de saúde e instituir o grupo técnico (GT) de vigilância da mortalidade materna, infantil e fetal	Treinamento/orientação	3	GVO/DVE/FVS-RCP
32. Monitorar e orientar as ações de prevenção e controle da malária (casos autóctones de malária)	Número de caso autóctone de malária	45.169	Gerência de doenças de transmissão vetorial - Malária/FVS-RCP
33. Implantar o Programa de Vigilância da Qualidade da Água de consumo humano nos municípios do estado do Amazonas	Município implantado	1	Gerência de riscos não biológicos FVS-RCP
34. Realizar supervisão nos municípios com Programa de Vigilância da Qualidade da Água de Consumo Humano implantado	Município supervisionado	5	Gerência de riscos não biológicos FVS-RCP
35. Monitorar e apoiar as ações de prevenção e controle do <i>Aedes aegypti</i> para redução do Índice de Infestação Predial - IIP	IIP reduzido	≤1%	Gerência de doenças de transmissão vetorial - Dengue FVS-RCP
36. Coordenar e apoiar os municípios a ampliarem a proporção de cães e gatos vacinados na campanha de vacinação anual antirrábica	Cachorro/gato vacinado	80% cães 100% gatos	Gerência de Zoonoses/FVS-RCP
37. Elaborar Perfil Epidemiológico Anual do Estado do Amazonas	Perfil elaborado	2	Sala de Situação FVS-RCP
38. Elaborar Boletim Epidemiológico de doenças e agravos relevantes no Estado do Amazonas	Boletim elaborado	12	Sala de Situação FVS-RCP
39. Atualizar e divulgar regularmente painéis e informes epidemiológicos, assegurando a inclusão e análise dos indicadores prioritários com dados dos sistemas de informação da Vigilância em Saúde	Painel e informe epidemiológico	100	Sala de Situação FVS-RCP



Ação: A1-Operacionalização das Ações de Vigilância em Saúde (Ação na LOA: 2805)			
Atividade	Produto	Meta Programada 2025	Responsável
40. Qualificar as equipes de saúde para fortalecimento das ações de alimentação dos sistemas de informação de interesse epidemiológico	Município qualificado	15	NUSI/DIPLAE FVS-RCP
41. Apoiar os municípios a alimentarem o Sistema de Informação sobre Mortalidade (SIM), mantendo-os treinados na operação do sistema	Proporção de município com SIM alimentado	97,00	NUSI/DIPLAE FVS-RCP
42. Realizar capacitação para os membros do comitê de Vigidesastres da FVS-RCP e atualização para a equipe técnica dos municípios do estado do Amazonas acerca das ações do Programa Vigidesastres referente a preparação e resposta a emergências de saúde pública causadas por desastres, sejam eles naturais ou tecnológicos	Capacitação treinamento realizado	2	VIGIDESASTRES DIPLAE/FVS-RCP
Ação: A2-Operacionalização das Ações de Vigilância Sanitária (Ação na LOA: 2238)			
Atividade	Produto	Meta Programada 2025	Responsável
1. Monitorar as ações de vigilância sanitária dos municípios do estado do Amazonas, por meio do Sistema de Informação dos Procedimentos de Vigilância Sanitária - INFOPROVISA	Ação monitorada	98.404	NIVISA/DEVISA
2. Realizar o controle fiscal da substância talidomida nos municípios do estado do Amazonas, por meio do credenciamento de Unidades Públicas Dispensadoras (UPD) de Talidomida e médicos prescritores	Credenciamento consolidado	61	GPROVIS/DEVISA
3. Monitorar produtos sujeitos à vigilância sanitária (alimentos, medicamentos, produtos para saúde, cosméticos e saneantes), por meio de coletas e análises laboratoriais para verificação da segurança e qualidade	Laudo analítico elaborado	350	GPROVIS/DEVISA
4. Realizar o controle, autorização e a fiscalização de substâncias sujeitas ao controle especial definidas na Portaria SVS nº 344/98	Controle realizado	61	GPROVIS/DEVISA
5. Inspeccionar os serviços de mamografia dos municípios do interior do Estado do Amazonas	Serviço inspecionado	36	GSERVIS/DEVISA
6. Monitorar a segurança e a qualidade da água para hemodiálise, por meio de coleta e análise laboratorial, em atendimento ao disposto na RDC/ANVISA nº 11/2014	Laudo analítico elaborado	66	GSERVIS/DEVISA
7. Monitorar a segurança e qualidade da alimentação hospitalar dos ambientes dos serviços de saúde e de interessa à saúde, por meio da coleta e análise laboratorial	Laudo analítico elaborado	66	GSERVIS/DEVISA

Ação: A2-Operacionalização das Ações de Vigilância Sanitária (Ação na LOA: 2238)			
Atividade	Produto	Meta Programada 2025	Responsável
8. Fiscalizar, monitorar e avaliar risco sanitário potencial dos serviços de hemoterapia do Estado do Amazonas	Serviço monitorado	30	GSERVIS/DEVISA
9. Executar em 2025 o percentual proporcional da meta plurianual (2021-2025) de 60% de inspeções do Plano Integrado para a Gestão Sanitária da Segurança do Paciente em Serviços de Saúde, o que corresponde a 12% ao ano	Unidade hospitalar inspecionada	13	GSERVIS/DEVISA
10. Inspeccionar os centros cirúrgicos das unidades hospitalares dos municípios do interior do Estado do Amazonas, por meio da aplicação da Metodologia de Avaliação de Riscos Potenciais (MARP/ANVISA)	Centro cirúrgico inspecionado	13	GSERVIS/DEVISA
11. Inspeccionar as Unidades de Terapia Intensiva (UTI) Adulto dos municípios do interior do Estado do Amazonas da aplicação de Metodologia de Avaliação de Riscos Potenciais (MARP/ANVISA)	UTI inspecionada	3	GSERVIS/DEVISA
12. Inspeccionar os serviços de mamografia dos municípios do interior do Estado do Amazonas por meio da aplicação da Metodologia de Avaliação de Riscos Potenciais (MARP/ANVISA)	Serviço de mamografia inspecionado	13	GSERVIS/DEVISA
13. Analisar projetos básicos de arquitetura de estabelecimentos assistenciais de saúde e de interesse a saúde de alto risco, na capital e no interior do Estado do Amazonas	Parecer técnico realizado	52	GENGVIS/DEVISA
14. Vistoriar as estruturas físicas de estabelecimentos assistenciais de saúde e de interesse a Saúde de alto risco nos municípios do Estado do Amazonas	Relatório técnico realizado	18	GENGVIS/DEVISA
15. Avaliar as atividades de coleta, transporte e destinação final de resíduos de serviços de saúde dos municípios do Estado do Amazonas	Relatório técnico realizado	8	GENGVIS/DEVISA



Ação: A3-Operacionalização das Ações de Vigilância de Saúde do Trabalhador (Ação na LOA: 2684)			
Atividade	Produto	Meta Programada 2025	Responsável
1. Realizar inspeção em Saúde do Trabalhador no estado do Amazonas	Inspeção realizada	30	CEREST/FVS-RCP
2. Monitorar e analisar as doenças e agravos relacionados ao trabalho (DART) notificados nos Sistemas de Informação	Relatório realizado	3	CEREST/FVS-RCP
3. Desenvolver ações de vigilância em saúde de trabalhadores expostos a agrotóxicos	Município atendido	9	CEREST/FVS-RCP
4. Realizar ações de prevenção, promoção e educação em saúde do trabalhador	Educação em saúde realizada	6	CEREST/FVS-RCP
5. Apoiar e assessorar os CEREST regionais nas ações de saúde do trabalhador	CEREST regional atendido	3	CEREST/FVS-RCP
6. Realizar oficinas, reuniões técnicas e apoio institucional e matricial aos municípios para a implantação e desenvolvimento das ações de saúde do trabalhador	Município atendido	10	CEREST/FVS-RCP
Ação: A4-Operacionalização das Ações de Controle do HIV/AIDS, Tuberculose, Hepatites Virais e Outras IST's (Ação na LOA: 2075)			
Atividade	Produto	Meta Programada 2025	Responsável
1. Desenvolver e implantar uma estratégia de monitoramento e gestão de casos de crianças com sífilis congênita e expostas ao HIV para implementação do protocolo de transmissão vertical	Ferramenta desenvolvida e implantada	1	Programa de HIV/AIDS/IST/ FVS-RCP
2. Ampliar a oferta da estratégia de prevenção pré-exposição ao HIV (PrEP) nos serviços de saúde da capital e interior do Estado do Amazonas	Número de serviço com protocolo completo de (PrEP) implantado	5	Programa de HIV/AIDS FVS-RCP
3. Ampliar a oferta da estratégia de prevenção pós-exposição ao HIV (PEP) nos serviços de saúde da capital e interior do Estado do Amazonas	Número de serviço com protocolo completo de (PEP) implantado	5	Programa de HIV/AIDS FVS-RCP

Ação: A4-Operacionalização das Ações de Controle do HIV/AIDS, Tuberculose, Hepatites Virais e Outras IST's (Ação na LOA: 2075)			
Atividade	Produto	Meta Programada 2025	Responsável
4. Promover educação em saúde capacitando profissionais para a prevenção e/ou manejo do HIV/AIDS nos serviços de saúde da capital e interior	Educação em saúde	5	Programa de HIV/AIDS FVS-RCP
5. Ampliar a oferta de manejo de pessoas vivendo com HIV/AIDS nos serviços de saúde da capital	Número de serviço com protocolo implantado	1	Programa de HIV/AIDS FVS-RCP
6. Implementar a testagem rápida para HIV na rede de atenção e vigilância à saúde do Estado e municípios	Número de teste rápido HIV realizado	400	Programa de HIV/AIDS FVS-RCP
7. Apoiar as atividades de mobilização social em eventos de massa e meses alusivos de combate aos agravos HIV/AIDS/IST/hepatites virais realizadas por instituições governamentais, não-governamentais e organizações da sociedade civil na capital e interior	Campanha/Evento apoiado	5	Programa de HIV/AIDS/IST/Hepatites Virais/FVS-RCP
8. Realizar as campanhas alusivas ao combate do HIV, Hepatites Virais e Sífilis: Julho Amarelo, Outubro Verde e Dezembro Vermelho, no Amazonas	Campanha realizada	3	Programa de HIV/AIDS FVS-RCP
9. Manter e monitorar Termo de Convênio com Instituição de apoio a Crianças Expostas/Vivendo com HIV/AIDS	Termo de convênio mantido e monitorado	1	Programa de HIV/AIDS FVS-RCP
10. Implantar a rede de carga viral rápida HIV em pelo menos dois municípios	Município contemplado	2	Programa de HIV/AIDS FVS-RCP
11. Implantar a rede de CD4 rápida em pelo menos dois municípios	Município contemplado	2	Programa de HIV/AIDS FVS-RCP
12. Implantar o circuito rápido de AIDS avançada nos serviços de saúde da capital e interior	Número de serviço com protocolo implantado	5	Programa de HIV/AIDS FVS-RCP
13. Implementar a testagem rápida para Hepatite B na rede de atenção e vigilância à saúde do Estado e municípios	Número de teste rápido para Hepatite B realizado	400.000	Programa de Hepatites Virais/FVS-RCP

Ação: A4-Operacionalização das Ações de Controle do HIV/AIDS, Tuberculose, Hepatites Virais e Outras IST's (Ação na LOA: 2075)			
Atividade	Produto	Meta Programada 2025	Responsável
14. Implantar projeto piloto da linha de cuidado das hepatites virais na rede de atenção primária à saúde de 2 municípios	Município contemplado	2	Programa de Hepatites Virais/FVS-RCP
15. Implantar o exame de carga viral rápida de Hepatite B e C em 2 municípios	Município contemplado	2	Programa de Hepatites Virais/FVS-RCP
16. Implantação da rede monitoramento e manejo de Clamidia e Gonococo (CT/NG)	Rede implantada	2	Programa de HIV/AIDS/IST/ Hepatites Virais/ FVS-RCP
17. Implantar unidade sentinela para o monitoramento e manejo do corrimento uretral masculino	Unidade implantada	1	Programa de HIV/AIDS/IST/ Hepatites Virais/ FVS-RCP
18. Lançar o Edital com propostas relacionadas à vigilância, prevenção e controle das Infecções Sexualmente Transmissíveis (ISTs), HIV/Aids e Hepatites Virais para as Organizações da Sociedade Civil (OSC), sem fins lucrativos, com sede e/ou sub-sedes/seções atuantes no Estado do Amazonas	Edital lançado	1	Programa de HIV/AIDS/IST/ Hepatites Virais/ FVS-RCP
19. Implementar a vigilância da Infecção Latente por <i>M. tuberculosis</i> (ILTB) em 06 municípios prioritários, através da implantação dos testes diagnósticos (Prova Tuberculínica/IGRA), exame de contatos domiciliares e outros grupos prioritários (PVHA e outras condições de imunossupressão) para ampliação do número de pessoas em tratamento preventivo para TB	Município/serviço beneficiado	6	Programa de Controle da Tuberculose FVS-RCP
20. Realizar campanha estadual para eliminação da TB	Campanha realizada	1	Programa de Controle da Tuberculose FVS-RCP
21. Realizar oficinas de vigilância do óbito por TB	Oficina realizada	3	Programa de Controle da Tuberculose FVS-RCP



Ação: A4-Operacionalização das Ações de Controle do HIV/AIDS, Tuberculose, Hepatites Virais e Outras IST's (Ação na LOA: 2075)			
Atividade	Produto	Meta Programada 2025	Responsável
22. Realizar EXPO-TB em parceria com o comitê em município prioritário	EXPO-TB realizada	1	Programa de Controle da Tuberculose/FVS-RCP
23. Ampliar a rede de serviços de Teste Rápido Molecular para Tuberculose (TRM-TB) para municípios do Estado.	TRM-TB implantado	2	Programa de Controle da Tuberculose/FVS-RCP
Ação: A5-Projeto Castramóvel: Guarda Responsável, Bem-estar Animal e Saúde Pública (Ação na LOA: 2806)			
Atividade	Produto	Meta Programada 2025	Responsável
1. Monitorar o quantitativo de animais castrados pelo Projeto Castramóvel	Animal Castrado	11.000	Gerência de Zoonoses/FVS-RCP



Metas e Indicadores do Eixo Atenção Primária em Saúde

DIRETRIZ 1 - Aprimorar a Atenção e Vigilância em Saúde por meio de mecanismos para a implantação, financiamento, implementação, monitoramento das ações e serviços de saúde, com foco multidisciplinar ao usuário, considerando a diversidade de gênero, raça e as especificidades territoriais, visando a plena cobertura da atenção primária.

OBJETIVO 2 - Fortalecer e qualificar as políticas de saúde e o acesso aos serviços da Atenção Primária em Saúde (APS) como ordenadora do cuidado, em tempo oportuno com equidade e integralidade.

Nº	Descrição da Meta	Indicador	Unidade Medida	Fonte da Apuração	Último resultado Obtido	Meta Plano de 4 anos (2024-2027)	Meta Anual Prevista 2025	Área Técnica Responsável
2.1	Diminuir a proporção de gravidez na adolescência	Proporção de gravidez na adolescência entre as faixas etárias 10 a 19 anos	%	SINASC	21,80 (2022)	21,00	22,00	DABE/Saúde do Adolescente/Saúde da Mulher
2.2	Aumentar a Cobertura da Atenção Primária à Saúde das equipes financiadas pelo Ministério da Saúde	Cobertura da Atenção Primária à Saúde das equipes financiadas pelo Ministério da Saúde	%	Sistema de Informação em Saúde para Atenção Básica (SISAB), Cadastro Nacional de Estabelecimentos de Saúde (CNES), Informação e Gestão da Atenção Básica (e-Gestor AB) e do Instituto Brasileiro de Geografia e Estatística (IBGE)	71,77 (2022)	75,00	70,00	DABE/GEAP
2.3	Aumentar a cobertura de acompanhamento das condicionalidades de Saúde do Programa Bolsa Família (PBF)	Cobertura de acompanhamento das condicionalidades de saúde do programa bolsa família	%	Sistema de Gestão do Acompanhamento das Condicionalidades de Saúde do PBF - DATASUS/MS	67,31 (2022)	81,00	81,00	DABE Coordenação do Programa Bolsa Família
2.4	Realizar nas gestantes cadastradas a quantidade de consultas de pré-natal preconizado pelo Ministério da Saúde, 6 (seis) atendimentos, sendo a 1ª até a 12ª semana de gestação	Proporção de gestantes com pelo menos 6 (seis) consultas pré-natal realizadas, sendo a 1ª até a 12ª semana de gestação	%	SISAB/e-GESTOR AB	42 (2022)	45,00	45,00	DABE Saúde da Mulher

Nº	Descrição da Meta	Indicador	Unidade Medida	Fonte da Apuração	Último resultado Obtido	Meta Plano de 4 anos (2024-2027)	Meta Anual Prevista 2025	Área Técnica Responsável
2.5	Realizar nas gestantes cadastradas, os exames de sífilis e HIV durante o pré-natal realizado na APS, ou seja, a sorologia avaliada e teste rápido realizado, em relação ao total de gestantes estimadas do município.	Proporção de gestantes com realização de exames para sífilis e HIV	%	SISAB/ e-GESTOR AB	83% (2022)	60,00	60,00	DABE Saúde da Mulher
2.6	Realizar nas gestantes cadastradas o atendimento odontológico no curso do pré-natal na APS	Proporção de gestantes com atendimento odontológico realizado	%	SISAB/ e-GESTOR AB	75% (2022)	60,00	60,00	DABE Saúde da Mulher
2.7	Realizar nas mulheres com idade entre 25 a 64 anos atendidas na APS, exame citopatológico do colo do útero no intervalo de 3 anos, em relação ao total de mulheres na mesma faixa etária estimadas do município	Proporção de mulheres com coleta de citopatológico na APS	%	SISAB/ e-GESTOR AB	30% (2022)	40,00	40,00	DABE Saúde da Mulher
2.8	Vacinar as crianças de 1 ano de idade na APS com 3 doses, contra Difteria, Tétano, Coqueluche, Hepatite B, infecções causadas por haemophilus influenza tipo b e Poliomielite inativada	Proporção de crianças de 1 (um) ano de idade vacinadas na APS contra Difteria, Tétano, Coqueluche, Hepatite B, infecções causadas por haemophilus influenza tipo b e Poliomielite inativada	%	SISAB/ e-GESTOR AB	68% (2022)	95,00	95,00	DABE/GEAP
2.9	Aferir em cada semestre a pressão arterial das pessoas com hipertensão arterial sistêmica que são consultadas pelas equipes de APS, em relação a quantidade estimada de hipertensos que o município possui	Proporção de pessoas com hipertensão, com consulta e pressão arterial aferida no semestre	%	SISAB/ e-GESTOR AB	38% (2022)	50,00	50,00	DABE Hipertensão e Diabetes
2.10	Realizar nos diabéticos que são consultados pelas equipes de APS, consulta e hemoglobina glicada solicitada no semestre	Proporção de pessoas com diabetes, com consulta e hemoglobina glicada solicitada no semestre	%	SISAB/ e-GESTOR AB	35% (2022)	50,00	50,00	DABE Hipertensão e Diabetes



Plano de Ação - Atenção Primária em Saúde

OBJETIVO 2 - Fortalecer e qualificar as políticas de saúde e o acesso aos serviços da Atenção Primária em Saúde (APS) como ordenadora do cuidado, em tempo oportuno com equidade e integralidade.

Ação: B1-Integração das Ações da Atenção Primária em Saúde e Vigilância em Saúde (Ação na LOA: 2716)

Atividade	Produto	Meta Programada 2025	Responsável
1. Alinhar periodicamente com municípios das 9 Regiões de Saúde os resultados da situação vacinal com vistas ao alcance das proposições do Ministério da Saúde	Alinhamento realizado	9	DAPS/GAPS
2. Assessorar tecnicamente municípios das 9 Regiões de Saúde que apresentarem elevados índices de doenças de transmissão vertical	Assessoramento realizado	9	DAPS/CGASCV

Ação: B2-Aprimoramento do Modelo de Apoio Institucional na Atenção Primária em Saúde (Ação na LOA: 2716)

Atividade	Produto	Meta Programada 2025	Responsável
1. Apoiar tecnicamente municípios das 9 Regiões de Saúde para implantação e implementação de Unidades Básicas de Saúde da Família Fluviais/UBSF e Equipes de Saúde da Família Ribeirinhas-eSFR	Apoio técnico realizado	9	DAPS/GAPS
2. Apoiar tecnicamente municípios das 9 Regiões de Saúde no monitoramento do custeio da Atenção Primária em Saúde previstas nos instrumentos de gestão vigentes	Apoio técnico realizado	9	DAPS/GAPS
3. Apoiar tecnicamente municípios das 9 Regiões de Saúde quanto aos sistemas de informação em saúde da Atenção Primária à Saúde (e-SUS PEC)	Apoio técnico realizado	9	DAPS/GAPS
4. Realizar visita a municípios das 9 Regiões de Saúde para assessoramento técnico quanto a alimentação do Prontuário Eletrônico do Cidadão (eSUS PEC)	Visita realizada	9	DAPS/GAPS
5. Realizar ações de mobilização no estado em consonância ao calendário estabelecido pelo Ministério da Saúde em datas alusivas às Políticas Públicas de Saúde	Ação realizada	12	DAPS/DERAS
6. Realizar o Encontro Estadual de Gestores Municipais de Saúde	Encontro realizado	1	DAPS/DERAS



Ação: B2-Aprimoramento do Modelo de Apoio Institucional na Atenção Primária em Saúde (Ação na LOA: 2716)			
Atividade	Produto	Meta Programada 2025	Responsável
7. Realizar ações de comunicação permanente com municípios das 9 Regiões de Saúde para tratar de assuntos relacionados a Atenção Primária à Saúde - APS visando auxiliar na qualificação do atendimento na APS	Ação realizada	12	DAPS/DERAS
Ação: B3-Implementação dos Projetos PlanificaSUS e de Segurança do Paciente na Atenção Primária em Saúde nas Regiões de Saúde (Ação na LOA: 2716)			
Atividade	Produto	Meta Programada 2025	Responsável
1. Realizar encontros de planejamento para alinhar as ações da planificação às prioridades das regiões do Médio e Baixo Amazonas	Encontro realizado	4	DAPS/Grupo Condutor Estadual do Projeto PlanificaSUS
2. Realizar oficinas para fortalecer o trabalho integrado entre Atenção Primária à Saúde - APS e Atenção Ambulatorial Especializada - AAE, abordando a integralidade do cuidado	Oficina realizada	4	DAPS/Grupo Condutor Estadual do Projeto PlanificaSUS
3. Apoiar a educação permanente dos tutores do PlanificaSus no estado	Apoio realizado	4	DAPS/Grupo Condutor Estadual do Projeto PlanificaSUS
Ação: B4-Apoio a Gestão da Atenção Primária em Saúde e Implementação de Políticas Estratégicas (Ação na LOA: 2716)			
Atividade	Produto	Meta Programada 2025	Responsável
1. Elaborar instrumento orientador aos gestores municipais sobre a política e regras do Projeto Mais Médicos para o Brasil	Instrumento elaborado	1	DAPS/GEPE/Coordenação Estadual do Programa Mais Médicos pelo Brasil CPMMB
2. Analisar mensalmente a política de entrada de médicos do Projeto Mais Médicos para o Brasil nas 9 Regiões de Saúde	Análise realizada	12	DAPS/GEPE/Coordenação Estadual do Programa Mais Médicos pelo Brasil CPMMB

Ação: B4-Apoio a Gestão da Atenção Primária em Saúde e Implementação de Políticas Estratégicas (Ação na LOA: 2716)			
Atividade	Produto	Meta Programada 2025	Responsável
3. Monitorar o cumprimento do desenvolvimento do eixo educacional (ensino/serviço) dos médicos selecionados (Ministério da Saúde) nos 23 municípios do Estado vinculados a Secretaria Estadual de Saúde (I.S. SES)	Monitoramento realizado	12	DAPS/GEPE/Coordenação Estadual do Programa Mais Médicos pelo Brasil-CPMMB
4. Assessorar municípios das 9 regiões de saúde quanto ao aumento da cobertura de saúde bucal (eSB, SESB, CEO, LRPD)	Assessoramento realizado	9	DAPS/GEPE/Coordenação Estadual de Saúde Bucal-CESB
5. Capacitar municípios das 9 regiões de saúde em relação aos indicadores de desempenho do Ministério da Saúde em Saúde Bucal	Capacitação realizada	3	DAPS/GEPE/Coordenação Estadual de Saúde Bucal-CESB
6. Realizar visitas técnicas para acompanhamento e apoio aos serviços de odontologia da rede estadual de saúde	Visita técnica realizada	3	DAPS/GEPE/Coordenação Estadual de Saúde Bucal-CESB
7. Realizar visitas técnicas da planificação em Saúde Bucal na Região do Baixo Amazonas	Visita técnica realizada	2	DAPS/GEPE/Coordenação Estadual de Saúde Bucal-CESB
8. Acompanhar o processo de planificação em Saúde Bucal na Região do Baixo Amazonas	Acompanhamento realizado	12	DAPS/GEPE/Coordenação Estadual de Saúde Bucal-CESB
9. Realizar visitas de apoio técnico nos municípios do Amazonas quanto as condicionalidades de saúde do Programa Bolsa Família	Visita técnica	32	DAPS/GEPE/Coordenação Estadual do Programa Bolsa Família-CEPBF
10. Realizar Oficina sobre Sistema Programa Bolsa Família na Saúde, Sistema PBF (e-Gestor) com técnicos de referência municipal, estadual e Ministério da Saúde	Oficina realizada	1	DAPS/Coordenação Estadual de Alimentação e Nutrição-CEAN
11. Realizar capacitação para os responsáveis técnicos dos municípios quanto ao Caderno de Suplementação de Ferro e Vitamina A, registro e monitoramento do SISVAN (Sistema de Vigilância Alimentar e Nutricional), registro no Prontuário Eletrônico do Cidadão (PEC) e monitoramento no e-Gestor APS	Capacitação realizada	1	DAPS/CGPES Coordenação Estadual do Programa Bolsa Família-CEPBF técnicos de referência estadual, municipal e MS.

Ação: B4-Apoio a Gestão da Atenção Primária em Saúde e Implementação de Políticas Estratégicas (Ação na LOA: 2716)			
Atividade	Produto	Meta Programada 2025	Responsável
12. Capacitar os gestores e coordenadores municipais do programa da Vitamina A, sobre a cobertura e as metas do programa, a inserção correta da informação no e-SUS APS e o controle eficaz do estoque desse insumo no município	Capacitação realizada	1	DAPS/CGPES/Coordenação Estadual de Alimentação e Nutrição - CEAN
13. Elaborar Nota Técnica sobre o Programa de Suplementação de Ferro	Nota Técnica elaborada	1	DAPS/CGPES/Coordenação Estadual de Alimentação e Nutrição - CEAN
14. Capacitar as referências técnicas dos municípios sobre a implantação do TRIA (Triagem de Insegurança Alimentar)	Capacitação realizada	2	DAPS/CGPES/Coordenação Estadual de Alimentação e Nutrição - CEAN
15. Capacitar as referências técnicas dos municípios sobre a implantação da EAAB (Estratégia Amamenta e Alimenta Brasil)	Capacitação realizada	2	DAPS/CGPES/Coordenação Estadual de Alimentação e Nutrição - CEAN
16. Assessorar os municípios quanto ao monitoramento e avaliação dos dados do Estado Nutricional e dos Marcadores de Consumo Alimentar para fortalecimento e melhoria da PNAM (Política Nacional de Alimentação e Nutrição)	Município assessorado	62	DAPS/Coordenação Estadual de Alimentação e Nutrição - CEAN
17. Apoiar os municípios no processo de adesão do Programa Saúde na Escola, para o ciclo 2025/2026	Município apoiado	62	DAPS/PSE/SEDUC/UDIME
18. Assessorar os municípios para a realização da Semana Saúde na Escola 2025	Município assessorado	62	DAPS/PSE/SEDUC/UDIME
19. Realizar oficinas para apresentação do Programa Saúde na Escola e Capacitação de Profissionais para Gestão Intersetorial em 3 municípios do estado	Oficina realizada	3	DAPS/PSE/SEDUC/UDIME
20. Apoiar a institucionalização, via decreto municipal, do Grupo de Trabalho Intersetorial do Programa Saúde na Escola/GTI-M nos municípios que aderirem ao Programa Saúde na Escola, no ciclo 2025/2026	Município apoiado	3	DAPS/PSE/SEDUC/UDIME

Ação: B4-Apoio a Gestão da Atenção Primária em Saúde e Implementação de Políticas Estratégicas (Ação na LOA: 2716)			
Atividade	Produto	Meta Programada 2025	Responsável
21. Assessorar os gestores municipais acerca dos credenciamentos de novas equipes e-Multi, visando ampliação da cobertura territorial	Município assessorado	62	DAPS Coordenação Estadual e-Mult
22. Realizar capacitações sobre o processo de trabalho e indicadores de desempenho referentes às ampliações da cobertura das equipes e-Multi's	Capacitação realizada	3	DAPS Coordenação Estadual e-Mult
23. Assessorar os municípios, com equipes e-Multi homologadas, na implantação das Práticas Integrativas Complementares da Saúde (PICS)	Município assessorado	33	DAPS Coordenação Estadual e-Mult
24. Promover aos municípios, com Polo Academia da Saúde implantado, capacitação que incentive a qualidade de vida e bem-estar da população adscrita	Capacitação realizada	2	DAPS/Coordenação Academia da Saúde
25. Promover capacitação aos municípios quanto ao alcance das metas estabelecidas no Incentivo a Atividade Física (IAF)	Capacitação realizada	2	DAPS/Coordenação Estadual do IAF
Ação: B5-Cofinanciamento Estadual da Atenção Primária em Saúde (Ação na LOA: 1324)			
Atividade	Produto	Meta Programada 2025	Responsável
1. Apresentar à Secretaria Executiva Adjunta de Políticas de Saúde - SEAPS, minuta com proposta para o Cofinanciamento da Atenção Primária à Saúde pelo Estado do Amazonas	Minuta com proposta de cofinanciamento apresentada	1	DAPS/GAPS



Ação: B6-Apoio, Monitoramento e Avaliação das Ações dos Ciclos de Vida-Saúde (da Pessoa Idosa, Saúde do Adolescente, Saúde do Homem, Saúde da Criança, Saúde da Mulher) (Ação na LOA: 2716)

Atividade	Produto	Meta Programada 2025	Responsável
1. Realizar oficina com municípios das 9 regiões de saúde quanto aos temas relacionados à estratégia de Atenção Integrada às Doenças Prevalentes na Infância - AIDPI	Oficina realizada	9	DAPS/Coord. Estadual de Saúde da Criança
2. Apoiar a implantação da Iniciativa Hospital Amigo da Criança - IHAC na Maternidade de Manicoré	Apoio realizado	1	DAPS/Coord. Estadual de Saúde da Criança/DERAS/SEMSA MANAUS
3. Realizar o diagnóstico situacional para subsidiar a construção da Linha Guia de Alimentação do Estado do Amazonas	Diagnóstico situacional realizado	1	DAPS/Coord. Estadual de Saúde da Criança/ Coord. Estadual de Alimentação e Nutrição
4. Assessorar tecnicamente iniciativas para o fortalecimento do cuidado à crianças e adolescentes nos Centros de Atenção Integral à Criança e ao Adolescente - CAIC+ Especialidades	Assessoria realizada	5	DAPS/Coord. Estadual de Saúde da Criança/ Coord. Estadual da Saúde dos Adolescentes e Jovens
5. Apoiar os municípios no fortalecimento das ações de prevenção à gravidez na adolescência	município apoiado	62	DAPS/Coord. Estadual da Saúde dos Adolescentes e Jovens
6. Promover o I Encontro dos Coordenadores Municipais da Saúde dos Adolescentes e Jovens no Amazonas	Encontro realizado	1	DAPS/Coord. Estadual da Saúde dos Adolescentes e Jovens
7. Promover o fortalecimento de ações para adesão ao pré-natal do parceiro em consonância com o eixo temático paternidade e cuidado da Política Nacional de Atenção Integral a Saúde do Homem - PNAISH em municípios das 9 regiões de saúde	Ação promovida	9	DAPS/Coord. Estadual da Saúde dos Adolescentes e Jovens
8. Implantar ações para prevenção de acidentes automobilísticos, com ênfase na saúde do homem, em municípios das 9 regiões de saúde	Ação implantada	9	DAPS/Coord. Estadual da Saúde dos Adolescentes e Jovens



Ação: B6-Apoio, Monitoramento e Avaliação das Ações dos Ciclos de Vida-Saúde (da Pessoa Idosa, Saúde do Adolescente, Saúde do Homem, Saúde da Criança, Saúde da Mulher) (Ação na LOA: 2716)			
Atividade	Produto	Meta Programada 2025	Responsável
9.Assessorar tecnicamente iniciativas para o fortalecimento do cuidado a pessoa idosa nos Centros de Atenção Integral à Melhor Idade - CAIMIS	Assessoria realizada	3	DAPS/Coord. Saúde do Homem
10.Realizar diagnóstico situacional da saúde da pessoa idosa no Estado do Amazonas	Diagnóstico situacional realizado	1	DAPS/Coord. Estadual da Saúde da Pessoa Idosa
11.Iniciar a fase I da construção da linha guia do cuidado da pessoa idosa	Fase I iniciada	1	DAPS/Coord. Estadual da Saúde da Pessoa Idosa
12.Elaborar a minuta da Política Estadual de Saúde da Mulher do Amazonas - PESMAM	Minuta elaborada	1	DAPS/Coord. de Saúde da Mulher
13.Elaborar nota técnica para uso de Ácido Acetilsalicílico - AAS e cálcio na prevenção da pré-eclâmpsia para municípios do Amazonas	Nota técnica elaborada	1	DAPS/Coord. de Saúde da Mulher e Rede Materno e Infantil
14.Realizar oficina com municípios das 9 regiões de saúde sobre pré-natal de risco habitual	Oficina realizada	9	DAPS/Coord. de Saúde da Mulher e Rede Materno e Infantil
15.Instituir o Grupo de Trabalho do Serviço de Atendimento à Vítimas de Violência Sexual - SAVVIS	Grupo instituído	1	DAPS/Coord. de Saúde da Mulher e Rede Materno e Infantil
16.Apoiar a construção do fluxo de cuidados de pacientes vítimas de violência sexual no âmbito do SAVVIS nos serviços existentes no Estado do Amazonas	Apoio realizado	15	DAPS/Coord. de Saúde da Mulher e Rede Materno e Infantil
17.Realizar o diagnóstico situacional nos municípios com serviços habilitados no atendimento às vítimas de violência sexual	Diagnóstico situacional realizado	15	DAPS/Coord. de Saúde da Mulher e Rede Materno e Infantil
18.Assessorar municípios das 9 regiões de saúde na implantação do SAVVIS	Assessoria realizada	9	DAPS/Coord. de Saúde da Mulher

Ação: B7-Qualificação da Assistência às Populações Vulneráveis, Visando a Promoção da Equidade (Ação na LOA: 2716)			
Atividade	Produto	Meta Programada 2025	Responsável
1. Apoiar a realização do 2º Encontro de Educação, Humanização e Equidade na Saúde	Apoio realizado	1	DAPS/CGPEQS/GTES/Coord. LGBT/Coord. Estadual POPRUA/Coord. Estadual Migrantes, Refugiados e Apátridas/Coord. Estadual Saúde do Negro
2. Articular a construção do II Plano Operativo da Política Estadual de Saúde Integral LGBTI+	Articulação realizada	1	DAPS/Coord. LGBTI/ Comitê LGBTI+
3. Implantar a nota técnica do fluxo de atendimento no processo transexualizador	Nota Técnica implantada	1	DAPS/Coord. LGBTI+
4. Iniciar a fase I de construção do Protocolo de Atenção Integral à Saúde LGBTI+ do Estado do Amazonas	Fase I iniciada	1	DAPS/Coord. LGBTI+
5. Realizar capacitação das Equipes de Atenção Primária Prisional - eAPP, com vistas a qualificação da atenção primária no âmbito prisional como porta de entrada do sistema e ordenadora das ações e serviços de saúde pela rede	Capacitação realizada	2	Coordenação Estadual de Saúde Prisional
6. Elaborar nota técnica acerca da atenção integral à saúde da mulher privada de liberdade no sistema prisional	Nota técnica elaborada	1	CPRIS, Coord. Estadual e Municipal de Saúde Prisional com a Saúde da Mulher Municipal e SEAP
7. Atualizar portaria de composição do grupo condutor de saúde das pessoas privadas de liberdade do Amazonas	Portaria atualizada	1	DAPS / Coord. Estadual de Saúde Prisional
8. Assessorar tecnicamente os municípios que atendem aos critérios para o credenciamento das equipes de consultórios na rua	Município assessorado	2	DAPS/CGPEQS/Coord. Estadual POPRUA
9. Elaborar nota técnica sobre a garantia do direito ao atendimento da população em situação de rua, na ausência de documentação e acompanhantes	Nota Técnica elaborada	1	DAPS/CGPEQS/Coordenação Estadual POPRUA



Ação: B7-Qualificação da Assistência às Populações Vulneráveis, Visando a Promoção da Equidade (Ação na LOA: 2716)			
Atividade	Produto	Meta Programada 2025	Responsável
10. Articular intersecretorialmente a distribuição de recursos multilíngues, que facilitem a comunicação nos atendimentos em saúde, nos idiomas predominantes das populações migrantes e refugiados no Amazonas	Articulação realizada	1	DAPS/CGPEQS/GESH/DGTES/Coordenação Estadual Migrantes, Refugiados e Apátridas/Agências da ONU
11. Promover atividades de educação permanente para as equipes dos Estabelecimentos de Saúde da SES sobre às especificidades da população migrante, refugiada e apátrida	Atividades de educação permanente realizadas.	3	DAPS/CGPEQS/GESH/DGTES/Coordenação Estadual Migrantes, Refugiados e Apátridas/Agências da ONU
12. Instituir o Grupo de Trabalho (GT) para tratar sobre as ações voltadas a Saúde da População Negra no estado	Grupo instituído	1	DAPS/Coordenação Estadual Saúde do Negro
13. Iniciar a fase I da construção da linha de cuidado da doença falciforme	Fase I iniciada	1	DAPS/Coordenação Estadual Saúde do Negro
14. Elaborar proposta de curso de letramento racial para trabalhadores do SUS	Proposta elaborada	1	DAPS/Coordenação Estadual Saúde do Negro/Mov. Sociais/Inst. de ensino e pesquisa
15. Realizar o dimensionamento da força de trabalho que atende a população de campo, águas e floresta	Levantamento realizado	1	DAPS/Coordenação Estadual de Saúde do Campo, Águas e Floresta

Ação: B8-Apoio as Ações de Saúde Indígena no Amazonas (Ação na LOA: 2716)			
Atividade	Produto	Meta Programada 2025	Responsável
1.Iniciar a fase I da elaboração da Política Estadual de Saúde para os Povos Indígenas do Amazonas	Fase I iniciada	1	DABE/CESPI/GTI Indígena
2.Promover o I Encontro Estadual de Saúde Indígena	Encontro realizado	1	DABE/ATCP/CESPI
3.Articular a participação dos DSEI nas oficinas de Atenção Integrada às Doenças Prevalentes na Infância - AIDPI	Articulação realizada	7	DAPS/CGASPI
4.Promover a articulação dos DSEI e Secretaria de Estado de Saúde para o fortalecimento das Políticas de Atenção Primária à Saúde dos povos indígenas, com foco na saúde da mulher, criança e da pessoa idosa	Articulação realizada	7	DAPS/CGASPI
5.Articular a promoção de atividades de educação permanente para equipes de saúde com vistas à redução do uso abusivo de álcool e outras drogas pelos povos indígenas	Articulação realizada	4	DAPS/CGASPI
6.Realizar ações para integração de DSEI e áreas técnicas de alimentação e nutrição do estado e municípios com vistas à queda do número de casos de desnutrição dos povos indígenas	Ação realizada	4	DAPS/CGASPI
7.Articular com os gestores dos estabelecimentos de saúde aptos a pactuar o Incentivo Financeiro para a Atenção Especializada aos Povos Indígenas IAE-PI o correto preenchimento do campo "Raça/Cor" indígena	Articulação realizada	5	DAPS/CGASPI
8.Assessorar tecnicamente as Unidades Estaduais de Saúde para adesão ao IAE-PI	Assessoria realizada	3	DAPS/CGASPI



Metas e Indicadores do Eixo Assistência Farmacêutica

DIRETRIZ 2 - Aprimorar o SUS através da desburocratização dos preceitos da Lei Orgânica da Saúde, visando qualificar as ações de assistência e vigilância, utilizando e articulando diferentes tecnologias de cuidado

OBJETIVO 3 - Ampliar o acesso da população à Assistência Farmacêutica e promover o uso racional de medicamentos de forma qualificada, com ênfase na padronização no âmbito do SUS.

Nº	Descrição da Meta	Indicador	Unidade Medida	Fonte da Apuração	Último resultado Obtido	Meta Plano de 4 anos (2024-2027)	Meta Anual Prevista 2025	Área Técnica Responsável
3.1	Aumento do número de cadastro de pacientes no componente especializado da assistência farmacêutica	Número de cadastro de pacientes no componente especializado da assistência farmacêutica	Número	Controle interno (CEMA)	25.000 (2022)	28.000	26.000	CEMA Coordenação da Assistência Farmacêutica
3.2	Ampliar o acesso da população aos medicamentos e produtos para saúde de uso hospitalar e ambulatorial por meio do abastecimento da CEMA, considerando itens essenciais padronizados	Nível de estoque da CEMA de medicamentos, insumos e produtos para saúde padronizados de uso hospitalar e ambulatorial	%	Controle interno (CEMA)	73,30 (2022)	75,00	74,00	CEMA Coordenação da Assistência Farmacêutica



Plano de Ação - Assistência Farmacêutica

OBJETIVO 3 - Ampliar o acesso da população à Assistência Farmacêutica e promover o uso racional de medicamentos de forma qualificada, com ênfase na padronização no âmbito do SUS.

Ação: C1-Implantação da Política Estadual de Assistência Farmacêutica

Atividade	Produto	Meta Programada 2025	Responsável
1. Institucionalizar a estrutura organizacional da Assistência Farmacêutica Estadual	Assistência Farmacêutica Estadual instituída	1	CEMA
2. Apoiar Implementação das coordenadorias das assistências farmacêuticas municipais	Município apoiado	62	CEMA
3. Apoiar as criações das comissões de farmácia e terapêutica municipal	Município apoiado	62	CEMA
4. Atuar na Educação Continuada da equipe da Assistência Farmacêutica Estadual, para que sejam referência na informação e formação e na implementação das políticas públicas de saúde	Capacitação realizada	20	CEMA

Ação: C2-Fornecimento de Medicamentos e Produtos Para Saúde de Uso Hospitalar e Ambulatorial à rede assistencial do Estado (Ação na LOA: 2089)

Atividade	Produto	Meta Programada 2025	Responsável
1. Revisar os padrões dos medicamentos de uso hospitalar e ambulatorial das unidades de saúde	Padrão revisado na unidade	20	CEMA
2. Realizar visita técnica e avaliação da Assistência Farmacêutica nas Unidades de Saúde da SES-AM de administração direta	Visita técnica e avaliação realizada	10	CEMA
3. Abastecer a CEMA com medicamentos e PPS de uso hospitalar e ambulatorial, considerando os itens essenciais padronizados	CEMA abastecida	75%	CEMA



Ação: C3-Dispensação de medicamentos do Componente Especializado da Assistência Farmacêutica – CEAF (Ação na LOA: 2090)			
Atividade	Produto	Meta Programada 2025	Responsável
1. Descentralizar farmácias do CEAF na capital	Farmácia descentralizada	3	CEMA
2. Dispensar medicamentos do CEAF	Dispensação realizada	120.000	CEMA
3. Cadastrar novos pacientes para aquisição de medicamentos do CEAF	Paciente cadastrado	6.000	CEMA
Ação: C4-Distribuição dos Medicamentos e Insumos dos Componentes Básico e Estratégico da Assistência Farmacêutica de aquisição centralizada pelo MS			
Atividade	Produto	Meta Programada 2025	Responsável
1. Articular com as coordenações municipais o aumento do acesso a medicamentos dos Componentes Básico e Estratégico da Assistência Farmacêutica de aquisição centralizada pelo MS	Programa e ação de saúde beneficiado	12	CEMA
Ação: C5-Implementação do Sistema Informatizado de Gestão de Medicamento e insumos e de Gestão Hospitalar integrado entre a Cema e as Unidades de Saúde da Rede Estadual (Ação na LOA: 2606)			
Atividade	Produto	Meta Programada 2025	Responsável
1. Aquisição ou contratação de um sistema de gestão de medicamentos e insumos para CEMA	Sistema de gestão adquirido ou contratado	1	CEMA
2. Aquisição ou contratação de um sistema de gestão hospitalar com módulo de farmácia	Sistema de gestão hospitalar adquirido ou contratado	1	CEMA
3. Implantação e implementação dos Sistemas de gestão na CEMA e nas unidades da capital	Unidade com sistema de gestão implantado	1	CEMA



Ação: C6-Transferência aos de Recursos Financeiros do Componente Básico da Assistência Farmacêutica aos Municípios (Ação na LOA: 2088)			
Atividade	Produto	Meta Programada 2025	Responsável
1. Realizar levantamento junto ao FES das transferências dos recursos financeiros pendentes aos municípios do componente básico da AF de responsabilidade Estadual	Levantamento realizado	1	CEMA
2. Acompanhar transferência de recursos financeiros do Componente Básico da Assistência Farmacêutica aos municípios de responsabilidade estadual (ano corrente)	Município beneficiado	61	CEMA
Ação: C7-Qualificação da Assistência Farmacêutica ao Eixo Estrutura (QUALIFAR-SUS) nos Municípios			
Atividade	Produto	Meta Programada 2025	Responsável
1. Apoiar os municípios habilitados ao Eixo Estrutura do Programa Nacional de Qualificação da Assistência Farmacêutica (QUALIFAR-SUS) quanto a aprovação dos ciclos de monitoramento	Município aprovado para repasse financeiro	12	CEMA



Metas e Indicadores do Eixo Redes de Atenção à Saúde

DIRETRIZ 2 - Aprimorar o SUS através da desburocratização dos preceitos da Lei Orgânica da Saúde, visando qualificar as ações de assistência e vigilância, utilizando e articulando diferentes tecnologias de cuidado.

OBJETIVO 4- Aprimorar as Redes de Atenção à Saúde Regionalizadas com foco na organização das Linhas de Cuidado, nas Redes Prioritárias: Materno Infantil, Urgência e Emergência, Atenção Psicossocial, Cuidados à Pessoa com Deficiência e Atenção às Condições Crônicas.

Nº	Descrição da Meta	Indicador	Unidade Medida	Fonte da Apuração	Último resultado Obtido	Meta Plano de 4 anos (2024-2027)	Meta Anual Prevista 2025	Área Técnica Responsável
4.1	Reduzir a mortalidade infantil	Taxa de mortalidade infantil	%	SIM / SINASC	16,00 (2022)	15,00	15,80	SEAPS/Saúde da Criança/Rede Materno Infantil
4.2	Aumentar o percentual de parto normal	Proporção de parto normal no sistema único de saúde e na saúde suplementar	%	SINASC	58,30 (2022)	62,00	60,50	SEAPS/Rede Materno Infantil
4.3	Reduzir o número de óbitos maternos	Número de óbitos maternos em determinado período e local de residência	Número	SIM	47 (2022)	189	48	SEAPS/Rede Materno Infantil
4.4	Reduzir o número de recém-nascidos com baixo peso residente do estado do Amazonas	Proporção de baixo peso ao nascer em recém-nascidos residentes do estado do Amazonas	%	SINASC	8,42 (6004/71334) 2022	8,20	8,30	SEAPS/Rede Materno Infantil
4.5	Implantar as 3 linhas de cuidados prioritárias da RUE nos serviços de Urgência e Emergência	Número de linhas de cuidado prioritárias da RUE nos serviços de Urgência e Emergência	Número	RUE	0	3	1	SEAPS/Rede de Urgência e Emergência

Nº	Descrição da Meta	Indicador	Unidade Medida	Fonte da Apuração	Último resultado Obtido	Meta Plano de 4 anos (2024-2027)	Meta Anual Prevista 2025	Área Técnica Responsável
4.6	Aumentar as ações de matriciamento realizadas por CAPS com equipes de Atenção Básica	Razão entre ações de Matriciamento sistemático realizadas por CAPS com equipes de Atenção Básica	%	SIA/CNES	62,50 (2022)	68,00	65,00	SEAPS/Rede de Atenção Psicossocial/ Saúde Mental
4.7	Ampliar o número de serviços especializados em reabilitação funcionando nos municípios	Número de serviços especializados em reabilitação funcionando nos municípios	Número	CNES	22 (2022)	26	24	SEAPS/Rede de Cuidado à Pessoa com Deficiência
4.8	Reduzir a taxa de mortalidade prematura (de 30 a 69 anos) pelo conjunto das quatro principais doenças crônicas não transmissíveis (DCNT) - doenças do aparelho circulatório, câncer, diabetes e doenças respiratórias crônica	Mortalidade prematura (de 30 a 69 anos) pelo conjunto das quatro principais doenças crônicas não transmissíveis (DCNT) - doenças do aparelho circulatório, câncer, diabetes e doenças respiratórias crônicas	Taxa	SIM	225,70 (2022) (3.955 óbitos)	208,10	216,80	SEAPS/Rede de Atenção às Condições Crônicas
4.9	Ampliar a razão de mulheres na faixa etária de 25 a 64 anos com um exame citopatológico a cada três anos	Razão de exames citopatológicos do colo do útero em mulheres de 25 a 64a na população residente de determinado local e população da mesma faixa etária	Razão	SIA / IBGE	0,52 (2022)	0,56	0,54	FCECON/ SEAPS/Saúde da Mulher/ Rede de Atenção às Condições Crônicas
4.10	Ampliar a razão de exames de mamografia em mulheres de 50 a 69 anos de idade.	Razão de exames de mamografia de rastreamento realizados em mulheres de 50 a 69 anos e população da mesma faixa etária	Razão	SAI / IBGE	0,10 (2022)	0,15	0,13	FCECON/ SEAPS/Saúde da Mulher/ Rede de Atenção às Condições Crônicas



Plano de Ação – Redes de Atenção à Saúde

OBJETIVO 4- Aprimorar as Redes de Atenção à Saúde Regionalizadas com foco na organização das Linhas de Cuidado, nas Redes Prioritárias: Materno Infantil, Urgência e Emergência, Atenção Psicossocial, Cuidados à Pessoa com Deficiência e Atenção às Condições Crônicas

Ação: D1-Operacionalização da Rede de Atenção à Saúde Materna e Infantil (Ação na LOA: 2245)

Atividade	Produto	Meta Programada 2025	Responsável
1. Atualizar o Plano Estadual da Rede de Atenção à Saúde Materno Infantil do Amazonas (RASMI) conforme Portaria da Rede Alyne visando garantir o novo modelo de atenção à saúde da mulher e da criança	Plano Atualizado	1	SEAPS/Rede Materno Infantil/Área Técnica Saúde da Mulher e Criança SEA/Gerência de Maternidade/Grupo Condutor da Rede Cegonha
2. Assessorar a implantação da utilização da ferramenta de Análise Causa Raiz nos municípios nos 9 municípios polo	Município apoiado	9	SEAPS/Rede Materno Infantil/Área Técnica Saúde da Mulher-SEA/Gerência de Maternidade
3. Promover qualificação profissional aos municípios do Amazonas para o fortalecimento das boas práticas ao pré-natal, parto e nascimento de forma presencial e/ou remota	Município qualificado	62	SEAPS/Rede Materno Infantil/Área Técnica Saúde da Mulher e Criança/SEAR
4. Apoiar os municípios quanto à implementação de boas práticas na gestação, parto e nascimento	Município apoiado	62	SEAPS/Rede Materno Infantil/Área Técnica Saúde da Mulher e Criança/SEAR
5. Incentivar a realização dos fóruns de vinculação nas macrorregiões	Macrorregião incentivada	3	SEAPS/Rede Materno Infantil/Área Técnica Saúde da Mulher e Criança/SEAR
6. Elaborar e executar cronograma de reuniões semestrais com as macrorregiões, com o objetivo de apoiar, orientar e monitorar as ações da rede materna e infantil	Reunião realizada	6	SEAPS/Rede Materno Infantil/Área Técnica Saúde da Mulher e Criança/SEAR

Ação: D1-Operacionalização da Rede de Atenção à Saúde Materna e Infantil (Ação na LOA: 2245)			
Atividade	Produto	Meta Programada 2025	Responsável
7. Apoiar a implementação da nota técnica fluxo de pré-natal de alto risco para o Estado do Amazonas nas regiões de saúde	Nota técnica implementada	9	SEAPS/Rede Materno Infantil/Área Técnica Saúde da Mulher e Criança/Gerência de Maternidades/SEAR
8. Apoiar a implementação da nota técnica partograma para o Estado do Amazonas nas regiões de saúde	Nota técnica implementada	9	SEAPS/Rede Materno Infantil/Área Técnica Saúde da Mulher e Criança/Gerência de Maternidades/SEAR
9. Apoiar a implementação da nota técnica sumário de alta obstétrica e neonatal para o Estado do Amazonas nas regiões de saúde	Nota técnica implementada	9	SEAPS/Rede Materno Infantil/Área Técnica Saúde da Mulher e Criança/Gerência de Maternidades/SEAR
10. Apoiar a implementação da nota técnica laqueadura e vasectomia para o Estado do Amazonas nas regiões de saúde	Nota técnica implementada	9	SEAPS/Rede Materno Infantil/Área Técnica Saúde da Mulher e Criança/Gerência de Maternidades/SEAR
11. Apoiar a implementação da nota técnica autorização para alta hospitalar precoce com garantia da realização dos testes preconizados da triagem neonatal para o Estado do Amazonas nas regiões de saúde	Nota técnica implementada	9	SEAPS/Rede Materno Infantil/Área Técnica Saúde da Mulher e Criança/Gerência de Maternidades/SEAR
12. Assessorar os municípios quanto à habilitação de serviços da Rede Materno e Infantil, conforme Portaria GM/MS Nº 5.350, de 12 de setembro de 2024 que altera a Portaria de Consolidação GM/MS nº 3, de 28 de setembro de 2017, para dispor sobre a Rede Alyne	Município assessorado	62	SEAPS/Rede Materno Infantil/Área Técnica Saúde da Mulher e Criança/SEAR
13. Apoiar a habilitação de leitos em unidades de terapia intensiva neonatal e materna (adulto tipo II) nas unidades dos municípios Tefé, Tabatinga, Parintins e Humaitá	Município apoiado	4	SEAPS/Rede Materno Infantil/Área Técnica Saúde da Mulher e Criança/Gerência de Maternidades/SEAR



Ação: D1-Operacionalização da Rede de Atenção à Saúde Materna e Infantil (Ação na LOA: 2245)			
Atividade	Produto	Meta Programada 2025	Responsável
14. Incentivar os municípios na adesão da estratégia do Telessaúde, como ferramenta de telemonitoramento para o pré-natal de alto risco	Município incentivado	62	SEAPS/Rede Materno Infantil/Área Técnica Saúde da Mulher e Criança/Gerência de Maternidades/SEAR
15. Incentivar os DSEIs na adesão da estratégia do Telessaúde, como ferramenta de telemonitoramento para o pré-natal de alto risco	DSEI incentivado	7	SEAPS/Rede Materno Infantil/Área Técnica Saúde da Mulher e Criança/Saúde Indígena/Gerência de Maternidades/SEAR
16. Realizar diagnóstico situacional da Triagem Neonatal nos municípios do interior do Amazonas para o fortalecimento da implantação das Políticas	Diagnóstico realizado	62	SEAPS/Rede Materno Infantil/Coordenação Estadual de Triagem Neonatal/Coordenação Saúde da Criança/SEAR
17. Capacitar profissionais da rede de saúde no Programa Nacional de Triagem Neonatal Biológica nas regiões de saúde	Capacitação realizada	9	SEAPS/Rede Materno Infantil/Coordenação Estadual de Triagem Neonatal/Coordenação Saúde da Criança/SEA
18. Análise da viabilidade da ampliação do Teste do Pezinho para a FASE II, incluindo a galactosemias	Análise realizada	1	SEAPS/Rede Materno Infantil/Coordenação Estadual de Triagem Neonatal/SEA
19. Construção do Fluxo de atendimento nas unidades de urgência e emergência aos pacientes graves do rol de doenças do Teste do Pezinho	Fluxo construído	1	SEAPS/Rede Materno Infantil/Coordenação Estadual de Triagem Neonatal/SEA/SEAR
20. Construção do Fluxo de atendimento após diagnóstico de resultados alterados na Triagem do Olhinho	Fluxo construído	1	SEAPS/Rede Materno Infantil/Coordenação Estadual de Triagem Neonatal/CR/SEA

Ação: D1-Operacionalização da Rede de Atenção à Saúde Materna e Infantil (Ação na LOA: 2245)			
Atividade	Produto	Meta Programada 2025	Responsável
21. Construção do Fluxo de atendimento após diagnóstico de resultados alterados na Triagem da Linguinha	Fluxo construído	1	SEAPS/Rede Materno Infantil/Coordenação Estadual de Triagem Neonatal/SEAESP
22. Apoiar a utilização da ferramenta de Análise Causa Raiz nos casos de óbito materno, nas maternidades da capital	Investigação em tempo oportuno do óbito	100%	GEMA/SEA/SEAPS/GRASMI
23. Apoiar a utilização da ferramenta de Análise Causa Raiz nos casos de óbito neonatal (até sete dias após nascimento), nas maternidades da capital	Investigação em tempo oportuno do óbito	100%	GEMA/SEA/SEAPS/GRASMI
24. Promover qualificação profissional para o fortalecimento das boas práticas ao pré-natal, parto e nascimento de forma presencial e/ou remota, nas maternidades da capital	Qualificação realizada	3	GEMA/SEA/SEAPS/GRASMI
25. Adequar as maternidades que compõem a Rede Materno Infantil aos protocolos clínicos estabelecidos de urgência e emergência obstétrica (HPP, SEPSE, eclâmpsia e pré eclampsia, prolapso de cordão)	Maternidade com protocolo implantado	6	GEMA/SEA/SEAPS/GRASMI
26. Apoiar a capacitação das equipes dos serviços de referência da RASMI nas temáticas: ALSO – Suporte Avançado de Vida em Obstetrícia	Unidade capacitada	6	GEMA/SEA/SEAPS/GRASMI
27. Descentralizar e ampliar acesso às ações do Planejamento familiar, nas maternidades	Unidade descentralizada	3	GEMA/SEA/SEAPS/GRASMI
28. Regular acesso descentralizado de inserção de Dispositivo Intra Uterino e laqueadura	Unidade com acesso regulado	4	GEMA/SEA/SEAPS/GRASMI
29. Contratualizar serviço médico especializado para atendimento beira leito nas maternidades (procedimentos cirúrgicos e exames)	Serviço contratado	1	SEAS
30. Qualificar e organizar os leitos neonatais de acordo com Portaria Nº 930, de 10 de maio de 2012	Maternidade com Leito qualificado	5	GEMA/SEA/SEAPS/GRASMI
31. Revisar a minuta e publicar a nota técnica de atendimento ao recém-nascido, de 0 a 28 dias de vida, de risco habitual na Rede de Atenção à Saúde	Nota técnica revisada e/ou publicada	1	GEMA/SEA/SEAPS/GRASMI

Ação: D1-Operacionalização da Rede de Atenção à Saúde Materna e Infantil (Ação na LOA: 2245)

Atividade	Produto	Meta Programada 2025	Responsável
32. Estabelecer fluxo regulado de referência e contra referência entre PNAR e maternidades	Fluxo regulado	1	GEMA/SEA/SEAPS/GRASMI
33. Ampliar os atendimentos nas seis maternidades da rede estadual	Atendimento realizado	740.000	GEMA/SEA/Unidades
34. Ampliar os atendimentos nos hospitais infantis (Dr. Fajardo e ICAM)	Atendimento realizado	100.000	GEMA/SEA/Unidades

Ação: D2-Operacionalização da Rede Atenção as Urgências e Emergências (Ação na LOA: 2240)

Atividade	Produto	Meta Programada 2025	Responsável
1. Elaborar o plano da Rede de Urgência e Emergência, na linha de cuidado ao trauma, com foco nas Regiões de Saúde	Plano elaborado	1	SEAPS/Rede de Urgência e Emergência/SEA/Gerência de Urgência e Emergência
2. Elaborar o plano da Rede de Urgência e Emergência, na linha de cuidado do AVC, com foco nas Regiões de Saúde	Plano elaborado	1	SEAPS/Rede de Urgência e Emergência/SEA/Gerência de Urgência e Emergência
3. Elaborar o plano da Rede de Urgência e Emergência, na linha de cuidado do IAM, com foco nas Regiões de Saúde	Plano elaborado	1	SEAPS/Rede de Urgência e Emergência/SEA/Gerência de Urgência e Emergência
4. Assessorar os municípios do Estado para implantação e habilitação dos serviços da RUE (Sala de estabilização/Leitos de UTI)	Município apoiado	62	SEAPS/Rede de Urgência e Emergência/SEA/Gerência de Urgência e Emergência
5. Prestar apoio técnico aos municípios do Estado para habilitação dos serviços da RUE	Município apoiado	62	SEAPS/Rede de Urgência e Emergência/SEA/Gerência de Urgência e Emergência
6. Prestar apoio técnico para a Qualificação das Unidades de Pronto Atendimento 24h (UPA 24h José Rodrigues; UPA 24h Campos Sales; UPA 24h Enfermeira Raquel Fonseca de Castro e Costa)	Apoio realizado	3	SEAPS/Rede de Urgência e Emergência/SEA/Gerência de Urgência e Emergência

Ação: D2-Operacionalização da Rede Atenção as Urgências e Emergências (Ação na LOA: 2240)			
Atividade	Produto	Meta Programada 2025	Responsável
7. Realizar capacitação das equipes dos serviços de referência da RUE	Capacitação realizada	3	SEAPS/Rede de Urgência e Emergência/SEA/Gerência de Urgência e Emergência
8. Monitorar leitos de urgência e emergência habilitados pelo Ministério da Saúde (cumprimento da legislação de transferência)	Leito monitorado	100%	SEAPS/Rede de Urgência e Emergência/SEA/Gerência de Urgência e Emergência
9. Instituir Grupo de Trabalho para construção de plano de diretrizes para a Rede de Urgência e Emergência	Grupo instituído e pactuado	1	SEAPS/Rede de Urgência e Emergência/SEA/Gerência de Urgência e Emergência
10. Revisar e atualizar os fluxos assistenciais nas unidades de média complexidade da urgência e emergência (troca de sondas, troca de TQT, drenagem de feridas infectadas, etc.)	Fluxo revisado/atualizado	5	SEAPS/Rede de Urgência e Emergência/SEA/Gerência de Urgência e Emergência
11. Construir nota técnica do fluxo de atendimento ambulatorial aos pacientes adultos e pediátricos no pós-operatório de cirurgias ortopédicas	Nota técnica construída	1	SEAPS/Rede de Urgência e Emergência/SEA/Gerência de Urgência e Emergência
12. Implementar na Rede de Atenção à Saúde o Fluxo de Atendimento Ambulatorial aos Pacientes Adultos e Pediátricos no Pós-Operatório de Cirurgias Ortopédicas	Fluxo implementado	1	SEAPS/Rede de Urgência e Emergência/SEA/Gerência de Urgência e Emergência
13. Revisar e atualizar o fluxo do procedimento CPRE (Colangio Pancreatografia Retrógrada Endoscópica) nos HPS's	Fluxo revisado/atualizado	1	SEAPS/Rede de Urgência e Emergência/SEA/Gerência de Urgência e Emergência
14. Habilitar HPS João Lúcio na linha do cuidado do AVC	Portaria de habilitação publicada	1	Gerência de Urgência e Emergência/SEA/SEAPS
15. Realizar capacitação das equipes dos serviços de referência da RUE nas temáticas: classificação de risco, IAM, AVC, trauma, suporte básico e avançado de vida	Webnário realizado	6	Gerência de Urgência e Emergência/SEA/SEAPS



Ação: D2-Operacionalização da Rede Atenção as Urgências e Emergências (Ação na LOA: 2240)			
Atividade	Produto	Meta Programada 2025	Responsável
16. Implantar os protocolos clínicos estabelecidos do Trauma, AVC e IAM nos hospitais que compõem a Rede de Urgência e Emergência	Unidade com protocolo implantado	3	Gerência de Urgência e Emergência/SEA/SEAPS
17. Reorganizar o atendimento nos SPA's Alvorada, Coroado, Eliameme e Joventina Dias: (a) no atendimento de ortopedia avaliar a necessidade de remanejamento do SPA Joventina Dias; (b) alterando a modalidade de contratação não segregando atendimento adulto de pediatria; (c) implantação de leitos para internação	Unidade reorganizada	4	Gerência de Urgência e Emergência
18. Qualificar a UPA 24h José Rodrigues (Manaus) e UPA 24h Enfermeira Raquel Fonseca de Castro e Costa (Itacoatiara)	UPA qualificada	2	Gerência de Urgência e Emergência/SEA/SEAPS
19. Contratualizar oferta em uma nova modalidade das cirurgias ortopédicas nas unidades de Urgência e Emergência	Contrato realizado	1	Gerência de Urgência e Emergência/SEA/SEAPS
20. Reeditar o Grupo Conductor da Rede de Urgência e Emergência observando as diretrizes para a organização das necessidades da rede assistencial: (construção de plano de ampliação de leitos de retaguarda, grades de referência e contrarreferência)	Grupo instituído	1	Gerência de Urgência e Emergência/SEA/SEAPS
21. Fortalecer o ambulatório de ortopedia na policlínica e no ICAM para os pacientes egressos dos HPS/HPSCs	Ambulatório fortalecido	2	Gerência de Urgência e Emergência/SEA/SEAPS
22. Fomentar e avaliar a habilitação do Centro de Tratamento de Queimados (CTQ) do Amazonas no Complexo Hospitalar Zona Sul (HPS 28 de Agosto) com serviço pediátrico alcançável no HPSC Zona Sul	CTQ habilitado	1	Gerência de Urgência e Emergência/SEA/SEAPS
23. Ampliar os atendimentos nas unidades da RUE e Hospitais sob gestão do Estado (2 HPS's, 3 HPSC's, 9 SPA's, 1 UPA, 2 Hospitais)	Atendimento realizado	9.000.000	Gerência de Urgência e Emergência/SEA/Unidades

Ação: D3-Operacionalização da Rede de Atenção Psicossocial (Ação na LOA: 2510)			
Atividade	Produto	Meta Programada 2025	Responsável
1. Monitorar a cobertura dos dispositivos da Rede de Atenção Psicossocial (RAPS) pelos municípios do Estado	Monitoramento realizado	62	SEAPS/Rede de Atenção Psicossocial/SEAR
2. Instituir a Comissão Revisora de Internações Compulsórias	Comissão instituída	1	SEAPS/Rede de Atenção Psicossocial/ASJUR
3. Sensibilizar os pontos de urgência/emergência da Macrorregião Oeste no atendimento às crises psiquiátricas	Ponto de urgência sensibilizado	21	SEAPS/GRUE Rede de Atenção Psicossocial
4. Apoiar a implantação dos Comitês Municipais de Prevenção ao Suicídio e Valorização da Vida na Macrorregião Central	Apoio técnico realizado	25	SEAPS/Rede de Atenção Psicossocial e Comitê de Prevenção ao Suicídio e Valorização da Vida
5. Instituir o Grupo de Trabalho para a construção do Plano Estadual da RAPS do Amazonas	Grupo de Trabalho instituído	1	SEAPS/Rede de Atenção Psicossocial
6. Executar o projeto "Nós na Rede", qualificando a Atenção Primária em Saúde (APS) em Saúde Mental em parceria com a Fiocruz	Projeto executado	1	SEAPS/DAPS/Rede de Atenção Psicossocial/ FIOCRUZ
7. Executar o projeto "Saúde e Bem Viver: Cuidado Integral para Saúde Mental", qualificando a APS na utilização das PICS em Saúde Mental em parceria com a Fiocruz	Projeto executado	1	SEAPS/Rede de Atenção Psicossocial/DAPS/PICS/FIOCRUZ
8. Promover o Curso "HumanaMENTE: pessoas cuidando de pessoas", na perspectiva de educação de trabalhadores da APS para o cuidado em saúde mental	Curso realizado	10	SEAPS/DAPS/DERAS/Rede de Atenção Psicossocial/DGTES
9. Promover a II Oficina de Fortalecimento da Gestão da RAPS do Amazonas	Oficina realizada	1	SEAPS/Rede de Atenção Psicossocial
10. Elaborar o Plano da Rede de Atenção Psicossocial, com foco nas regiões de saúde	Plano elaborado	1	SEAPS/Rede de Atenção Psicossocial/DEPLAN/COSEMS
11. Ampliar os atendimentos nas unidades da RAPS (CRDQ, CAPS e CESMAM)	Atendimento realizado	120.000	SEA/SEAESP/Unidades

Ação: D4-Operacionalização da Rede de Cuidados à Pessoa com Deficiência (Ação na LOA: 2688)			
Atividade	Produto	Meta Programada 2025	Responsável
1. Assessorar os municípios das 9 regiões de saúde nos processos de habilitação da Rede de Cuidados à Pessoa com Deficiência (RCPD)	Assessoria realizada	9	SEA/SEAPS/ Rede de Cuidados à Pessoa com Deficiência
2. Realizar mapeamento de oferta de serviços regulados e não regulados na RCPD	Percentual de serviço regulado	7	SEAPS/ Rede de Cuidados à Pessoa com Deficiência
3. Implantar o fluxo de atenção ao paciente com estomia	Fluxo implantado	1	SEAPS/ Rede de Cuidados à Pessoa com Deficiência
4. Elaborar o Plano da Rede de Cuidados à Pessoa com Deficiência, com foco nas Regiões de Saúde	Plano elaborado	1	SEAPS/ Rede de Cuidados à Pessoa com Deficiência/DEPLAN/ COSEMS
5. Ampliar a dispensação de Órteses, Próteses e Materiais Especiais (OPME) e dispositivos de ostomia, por meio dos CER III da Policlínica Codajás e Oficina Ortopédica da Policlínica Antônio Aleixo.	Atendimento realizado	116.000	SEAES/ Gerência de Policlínicas e Centros Especializados/ Unidades
6. Identificar o perfil das pessoas com deficiência das 9 regiões de saúde	Identificação realizada	9	SEA/SEAPS/ Rede de Cuidados à Pessoa com Deficiência
Ação: D5-Operacionalização da Rede de Atenção às Condições Crônicas (Ação na LOA: 2247)			
Atividade	Produto	Meta Programada 2025	Responsável
1. Atualizar o Plano de Atenção Oncológica do Estado do Amazonas	Plano atualizado e pactuado	1	SEAPS/CEONCO/Rede de Atenção às Condições Crônicas Grupo Condutor RCC
2. Prestar apoio técnico à implantação da Política de Cuidados Paliativos	Apoio técnico realizado	1	SEAPS/CEONCO/Rede de Atenção às Condições Crônicas/SEA
3. Assessorar ampliação de ambulatórios antitabagismo nos municípios do Estado do Amazonas	Ambulatórios implantados	3	SEAPS/CEONCO/Rede de Atenção às Condições Crônicas/SEA/SEAR

Ação: D5-Operacionalização da Rede de Atenção à Condições Crônicas (Ação na LOA: 2247)			
Atividade	Produto	Meta Programada 2025	Responsável
4. Elaborar o fluxo das biópsias no Estado do Amazonas	Fluxo elaborado	1	SEAPS/CEONCO/Rede de Atenção às Condições Crônicas/GPCE/SEA
5. Atualizar o fluxo de atenção ao paciente com sobrepeso e obesidade	Fluxo atualizado	1	SEAPS/Rede de Atenção às Condições Crônicas SEAESP/SEA/GHAF
6. Elaborar o fluxo de atendimento à pessoa com endometriose no Estado do Amazonas	Fluxo elaborado	1	SEAPS/Rede de Atenção às Condições Crônicas/Coord. de Saúde da Mulher/ GPCE/SEA
7. Prestar apoio técnico à habilitação da Policlínica Codajás com Serviço de Referência para Diagnóstico de Câncer de Mama (SDM)	Apoio técnico realizado	1	SEAPS/Rede de Atenção às Condições Crônicas GPCE/Policlínica Codajás
8. Elaborar o Plano da Rede de Atenção às Condições Crônicas, com foco nas Regiões de Saúde	Plano elaborado	1	SEAPS/Rede de Atenção com Condições Crônicas DEPLAN/COSEMS
9. Prestar apoio técnico ao planejamento da implantação do ambulatório pré dialítico no Amazonas	Apoio técnico realizado	1	SEAPS/SEA/Rede de Atenção às Condições Crônicas
10. Garantir a manutenção dos contratos com unidades complementares prestadoras de serviços do SUS para o serviço de assistência aos nefropatas crônicos	Contrato/serviço firmado	14	SEA/Rede de Atenção às Pessoas com Doenças Crônica/FES

Metas e Indicadores do Eixo Assistência Especializada

DIRETRIZ 2 - Aprimorar o SUS através da desburocratização dos preceitos da Lei Orgânica da Saúde, visando qualificar as ações de assistência e vigilância, utilizando e articulando diferentes tecnologias de cuidado.

OBJETIVO 5 - Ampliar e qualificar o acesso aos serviços de saúde da atenção especializada em tempo adequado, de forma regulada, com equidade e qualidade para aprimorar as Políticas e ações: Atenção Especializada de média e alta complexidade ambulatorial e hospitalar, Regulação de acesso aos serviços de saúde, Tratamento Fora de Domicílio Interestadual, Assistência Domiciliar e Rede Complementar do SUS

Nº	Descrição da Meta	Indicador	Unidade Medida	Fonte da Apuração	Último resultado Obtido	Meta Plano de 4 anos (2024-2027)	Meta Anual Prevista 2025	Área Técnica Responsável
5.1	Aumentar o acesso às cirurgias eletivas nas especialidades de oftalmologia, ginecologia, hérnia e vesícula realizadas pela gestão estadual	Número de cirurgias eletivas nas especialidades de oftalmologia, ginecologia, hérnia e vesícula realizadas pela gestão estadual	Número	SIH	22.996 (2022)	92.700	23.150	Complexo Regulador /DERAC DEPLAN/SES-AM
5.2	Aumentar o número de captações de órgãos (córnea, rins e fígado) para realização de transplante	Número de captações de órgãos (córnea, rins e fígado) para realização de transplante	Número	Central Estadual de Transplante do Amazonas	167 (Córnea, rins e fígado) (2022)	510	130	Central Estadual de Transplante do Amazonas
5.3	Aumentar os atendimentos no domicílio, através do Programa Melhor em Casa	Número de atendimentos no domicílio, através do Programa Melhor em Casa	Número	Gerência de Atenção Domiciliar	49.458 (2022)	201.900	50.450	Gerência de Atenção Domiciliar
5.4	Ampliar o número de procedimentos ambulatoriais de média e alta complexidade realizados pela gestão estadual nas policlínicas, CAPS, CAICs e CAIMIs	Número de procedimentos ambulatoriais de média e alta complexidade realizados pela gestão estadual nas policlínicas, CAPS, CAICs e CAIMIs	Número	Produção de serviços (SIA/SUS)	1.882.553 (2022)	9.824.964	2.393.483	Unidades



Plano de Ação – Assistência Especializada

OBJETIVO 5 - Ampliar e qualificar o acesso aos serviços de saúde da atenção especializada em tempo adequado, de forma regulada, com equidade e qualidade para aprimorar as Políticas e ações: Atenção Especializada de média e alta complexidade ambulatorial e hospitalar, Regulação de acesso aos serviços de saúde, Tratamento Fora de Domicílio Interestadual, Assistência Domiciliar e Rede Complementar do SUS

Ação: E1-Fortalecimento das Ações de Regulação, Avaliação e Controle assistencial no âmbito do SUS para Ampliação e Qualificação da Oferta de Consultas, Procedimentos e Exames. (Ação na LOA: 2001 e 2250)

Atividade	Produto	Meta Programada 2025	Responsável
1. Ampliar a oferta de consultas e exames complementares por overbooking de acordo com a pactuação CIB.	Especialidade ofertada	100%	Complexo Regulador
2. Implantar o REGULASES Módulo Regulação Urgência e Ambulatorial.	Módulo implantado	2	Complexo Regulador
3. Realizar treinamentos operacional dos Sistemas Informatizados de Regulação Ambulatorial, da Internação e da Urgência.	Pessoa capacitada	3.000	Complexo Regulador
4. Revisar protocolos, fluxos de acesso e regulamento operacional.	Documento revisado	100%	Complexo Regulador
5. Implementar regulação de cirurgia eletiva por especialidade -pacote cirúrgico.	Regulação implementada	100%	Complexo Regulador
6. Fortalecimento das ações de regulação no âmbito do SUS, mantendo o complexo regulador do estado e complexos reguladores regionais do Alto Solimões e do Baixo Amazonas	Complexo regulador mantido	3	Complexo Regulador
7. Criar uma ferramenta de transparência para fila de consultas e exames especializados.	Ferramenta criada	1	SEA/Complexo Regulador
8. Elaborar e executar o plano estadual de redução de filas de espera em cirurgias eletivas	Plano elaborado	1	SEA/Complexo Regulador
9. Apoiar a implantação das centrais municipais de regulação ambulatorial	Central implantada	3	Complexo Regulador
10. Capacitação de responsáveis técnicos de unidades de saúde públicas dos municípios do Amazonas, bem como de prestadores privados conveniados ao SUS nos sistemas de informação de saúde da atenção especializada.	Capacitação realizada	6	Complexo Regulador do Amazonas / DERAC
11. Implantação de painel de monitoramento dos sistemas de informação de saúde da atenção especializada das unidades da rede estadual de saúde como uma forma de gestão à vista.	Sistema implantado	1	Complexo Regulador do Amazonas / DERAC



Ação: E1-Fortalecimento das Ações de Regulação, Avaliação e Controle assistencial no âmbito do SUS para Ampliação e Qualificação da Oferta de Consultas, Procedimentos e Exames. (Ação na LOA: 2001 e 2250)

Atividade	Produto	Meta Programada 2025	Responsável
12. Monitoramento das unidades de Saúde da Atenção Especializada dos municípios do Amazonas.	Unidade monitorada	100%	Complexo Regulador do Amazonas / DERAC
13. Monitoramento das unidades de Saúde da Atenção Especializada da capital.	Unidade monitorada	100%	Complexo Regulador do Amazonas / DERAC
14. Contratualização de Unidades de Saúde da Rede Estadual com a SES-AM.	Unidade contratualizada	2	Complexo Regulador do Amazonas / DERAC
15. Atualizar e acompanhar o Sistema de Controle de Limite Financeiro da Média e Alta Complexidade (SISMAC).	Sistema atualizado	100%	Complexo Regulador do Amazonas / DERAC
16. Elaboração e acompanhamento de proposta ao MS para ampliação de recursos do Teto MAC Federal para o Amazonas.	Proposta efetivada	1	Complexo Regulador do Amazonas / DERAC
17. Ofertar serviços diagnósticos de imagem itinerantes através de Unidade Móvel Terrestre (Carretas de Apoio à Saúde).	Carreta em funcionamento	4	Complexo Regulador do Amazonas
18. Disponibilizar procedimentos diagnósticos de imagem nas Unidade Móvel Terrestre (Carretas de Apoio à Saúde).	Procedimento ofertado	80.000	Complexo Regulador do Amazonas

Ação: E2-Operacionalização do Programa de Tratamento Fora de Domicílio (TFD) Interestadual (Ação na LOA: 2212)

Atividade	Produto	Meta Programada 2025	Responsável
1. Implementar sistema informatizado do programa TFD.	Sistema implementado	1	Complexo Regulador/TFD
2. Contratar e implementar o transporte de material biológico para atender o programa TFD.	Contrato firmado	1	Complexo Regulador/TFD
3. Propor pactuação interestadual para o atendimento da demanda dos procedimentos e tratamentos inexistentes no Estado.	Pactuação proposta	1	Complexo Regulador/TFD
4. Realizar TFD a pacientes cujo tratamento não é disponibilizado na rede pública do estado ou a oferta está insuficiente.	Paciente em TFD	3.500	Complexo Regulador/TFD
5. Realizar Pagamento de ajudas de custo aos pacientes do Programa do TFD.	Ajuda de custo	6.000	Complexo Regulador/TFD

Ação: E3-Operacionalização do Programa de Transplante (Ação na LOA: 2615)

Atividade	Produto	Meta Programada 2025	Responsável
1. Realizar cursos e capacitação para profissionais de saúde da emergência/urgência no processo de doação de órgãos (enfermeiros e médicos).	Curso realizado	4	SEA/Coordenação Estadual de Transplante
2. Realizar cursos e capacitação de eletroencefalograma para diagnóstico da morte encefálica (médicos).	Curso realizado	1	SEA/Coordenação Estadual de Transplante
3. Realizar credenciamento de estabelecimento e equipe de transplante córnea (HUGV).	Credenciamento realizado	1	SEA/Coordenação Estadual de Transplante
4. Realizar credenciamento de estabelecimento e equipe de transplante fígado (HPS Delphina Aziz).	Credenciamento realizado	1	SEA/Coordenação Estadual de Transplante
5. Realizar renovação do credenciamento de estabelecimento e equipe transplante de rim (HPS Delphina Aziz).	Credenciamento realizado	1	SEA/Coordenação Estadual de Transplante
6. Realizar a renovação da habilitação da equipe de captação de órgãos do estado do Amazonas.	Equipe credenciada	1	SEA/Coordenação Estadual de Transplante
7. Reativar o Laboratório de Histocompatibilidade do HEMOAM (HLA).	Laboratório reativado	1	SEA/Coordenação Estadual de Transplante
8. Realizar palestras de sensibilização para doação de órgãos e setembro Verde.	Palestra realizada	8	SEA/Coordenação Estadual de Transplante
9. Realizar transplante na rede estadual (córnea).	Transplante realizado	80	SEA/Coordenação Estadual de Transplante
10. Realizar transplante na rede estadual (Renal).	Transplante realizado	100	SEA/Coordenação Estadual de Transplante
11. Realizar transplante na rede estadual (fígado).	Transplante realizado	12	SEA/Coordenação Estadual de Transplante



Ação: E4-Operacionalização do Serviço de Atenção Domiciliar - Melhor em Casa (Ação na LOA: 2282)			
Atividade	Produto	Meta Programada 2025	Responsável
1. Qualificar os profissionais do Serviço de Atenção Domiciliar (SAD) em Manaus, através de treinamentos, cursos, palestras, visando o aprimoramento do SAD e gestão do cuidado.	Evento realizado	6	Gerência de Atenção Domiciliar/ NEPSAD
2. Transformar o Núcleo de Educação em Saúde do Serviço de Atenção Domiciliar (NEPSAD) em Núcleo de Educação Permanente em Saúde e Humanização (NEPSHU).	Portaria interna ou ordem de serviço aprovada	1	Gerência de Atenção Domiciliar/ NEPSAD e NEPSHU-SES
3. Atualizar e fortalecer o fluxo de desospitalização do SAD em Manaus.	Unidade com fluxo implementado	9	Gerência de Atenção Domiciliar/ Direção Unidades Hospitalares/ outras instituições da RAS
4. Divulgar o SAD Manaus nas Unidades de Saúde, Universidades e para a população em geral.	Evento realizado	4	Gerência de Atenção Domiciliar
5. Qualificar os cuidadores da atenção domiciliar, através de oficinas pedagógicas.	Evento realizado	3	Gerência de Atenção Domiciliar NEPSAD
6. Manter equipes inseridas e articuladas na sede das Unidades Hospitalares.	Equipe inserida na unidade	9	Gerência de Atenção Domiciliar Gestores Unidades Hospitalares
7. Implementar identificação de pacientes em cuidados paliativos nas equipes do Programa Melhor em Casa (PMeC).	Equipe realizando identificação	9	Gerência de Atenção Domiciliar NEPSAD
8. Realizar atendimentos no domicílio, através do PMeC.	Atendimento registrado no e-SUS	50.000	Gerência de Atenção Domiciliar Equipes Multiprofissionais do PMeC (EMAD e EMAP)
9. Realizar atendimentos através de telemonitoramento nos casos em que não seja possível realizar visita domiciliar (referente a 20% dos atendimentos).	Atendimento registrado no e-SUS	10.000	Gerência de Atenção Domiciliar



Ação: E5- Operacionalização dos Serviços Especializados de Média Complexidade das Policlínicas do Estado (Ação na LOA: 2224)			
Atividade	Produto	Meta Programada 2025	Responsável
1. Manter a oferta de reabilitação pós COVID com o Projeto Respirar.	Unidade mantida com projeto	3	Gerência de Policlínicas e Centros Especializados
2. Estruturar a Policlínica Danilo Corrêa para implantar o Centro de Testagem e Aconselhamento (CTA).	Unidade estruturada	1	Gerência de Policlínicas e Centros Especializados
3. Estruturar a Policlínica Zeno Lanzini para implantar o Centro de Testagem e Aconselhamento (CTA).	Unidade estruturada	1	Gerência de Policlínicas e Centros Especializados
4. Organizar a equipe de saúde mental da Policlínica José Lins para habilitação da mesma junto ao Ministério da Saúde.	Equipe organizada	1	Gerência de Policlínicas e Centros Especializados
5. Estruturar a Policlínica Codajás conforme a Portaria nº 189 de 2014 para habilitação como Centro de Referência para Diagnóstico e Tratamento da Mama (SDM).	Unidade estruturada	1	Gerência de Policlínicas e Centros Especializados
6. Adequar a Policlínica Codajás para habilitar o serviço de Diversidade e Gênero - Ambulatório Transexualizador e encaminhar proposta de habilitação do Ministério da Saúde.	Unidade adequada	1	Gerência de Policlínicas e Centros Especializados
7. Implantar a oferta de procedimentos de ultrassonografia na Policlínica João dos Santos Braga.	Unidade implantada	1	Gerência de Policlínicas e Centros Especializados
8. Habilitar o Centro Especializado em Reabilitação (CER) da Policlínica Codajás na modalidade IV.	CER habilitado	1	Gerência de Policlínicas e Centros Especializados
9. Habilitar o Centro Especializado em Reabilitação (CER) da Policlínica Antônio Aleixo na modalidade II.	CER habilitado	1	Gerência de Policlínicas e Centros Especializados
10. Ampliar oferta de consultas especializadas por meio de Termo de Cooperação Técnica (TCT).	TCT implementado	1	Gerência de Policlínicas e Centros Especializados
11. Ampliar o atendimento nas 8 policlínicas do Estado do Amazonas.	Atendimento realizado	2.300.000	SEAESP

Ação: E6-Operacionalização dos Serviços Especializados de Média Complexidade dos Centros de Atenção Integral à Criança - CAIC's (Ação na LOA: 2224)			
Atividade	Produto	Meta Programada 2025	Responsável
1. Concluir e entregar a revitalização da estrutura física dos CAICs (Alexandre Montoril, Dr. Edson Melo, Dr. Gilson Moreira, José Carlos Mestrinho, Dr. José Contente e Dr. Moura Tapajóz).	Unidade revitalizada	6	Gerência Especializada de Atenção à Criança, Adolescente e Idoso
2. Ampliar a oferta de consultas em especialidades médicas por meio de contrato de serviço terceirizado nos CAIC's + Especialidades.	Unidade com consulta ampliada	5	Gerência Especializada de Atenção à Criança, Adolescente e Idoso
3. Ampliar os serviços de fisioterapia nos CAIC's + Especialidades, através da aquisição de materiais e equipamentos.	Unidade com serviço ampliado	5	Gerência Especializada de Atenção à Criança, Adolescente e Idoso
4. Solicitar aquisição de ar-condicionado para adequação da climatização dos CAIC's + Especialidades.	Unidade climatizada	5	Gerência Especializada de Atenção à Criança, Adolescente e Idoso
5. Descentralizar a farmácia do Componente Especializado da Assistência Farmacêutica - CEAF nos CAIC'S Ana Maria Pereira dos Santos Braga e Dra. Josephina de Mello.	Unidade com atendimento descentralizado	2	Gerência Especializada de Atenção à Criança, Adolescente e Idoso
6. Ampliar o atendimento nos 11 CAIC's do Estado do Amazonas.	Atendimento realizado	200.000	CAIC's
Ação: E7-Operacionalização dos Serviços Especializados de Média Complexidade dos Centros de Atenção Integral a Melhor Idade - CAIMI's (Ação na LOA: 2224)			
Atividade	Produto	Meta Programada 2025	Responsável
1. Concluir e entregar a revitalização da estrutura física do CAIMI Paulo Lima	Unidade revitalizada	1	Gerência Especializada de Atenção à Criança, Adolescente e Idoso
2. Implantar serviço de RAIO-X nos CAIMI's Dr. André Araújo e Dr. Paulo Lima.	Unidade com serviço implantado	2	Gerência Especializada de Atenção à Criança, Adolescente e Idoso



Ação: E7-Operacionalização dos Serviços Especializados de Média Complexidade dos Centros de Atenção Integral a Melhor Idade - CAIMI's (Ação na LOA: 2224)			
Atividade	Produto	Meta Programada 2025	Responsável
3. Solicitar destaque orçamentário para aquisição de materiais e equipamentos para aperfeiçoamento e ampliação dos serviços de fisioterapia nos CAIMI's.	Unidade equipada	3	GEACAI/DAE/SEAAES
4. Ampliar oferta de consultas médicas em Geriatria por meio de contrato de serviço terceirizado.	Unidade com oferta ampliada	3	GEACAI/DAE/SEAAES
5. Solicitar e acompanhar junto ao InfraSaúde a aquisição e instalação de aquecedor nas piscinas do CAIMI Ada Rodrigues Viana e CAIMI Dr. Paulo Lima.	Unidade equipada	2	GEACAI/DAE/SEAAES
6. Ampliar o atendimento nos 3 CAIMI's do Estado do Amazonas.	Atendimento realizado	140.000	SEAESP
Ação: E8-Operacionalização das Ações em Telessaúde (Ação na LOA: 2615)			
Atividade	Produto	Meta Programada 2025	Responsável
1. Elaborar projeto para implantação de Telessaúde para atenção especializada nos municípios do interior do Estado.	Projeto elaborado	1	SEAESP/SEAR
2. Analisar os resultados dos projetos de capacitação no apoio diagnóstico e terapêutico nas emergências cardiológicas e neurológicas por meio da telemedicina região norte para continuidade do serviço através de contrato.	Projeto analisado	2	SEAESP/SEAR
3. Fortalecer as parcerias com as unidades de ensino através de projetos financiados pelo Ministério da Saúde por meio da Secretaria de Informação e Saúde Digital (SEIDIGI).	Parceria fortalecida	1	SEAESP/SEAR/DETIN
4. Contratar serviço de telediagnóstico especializado de imagem.	Serviço contratado	1	SEAESP/SEAR/DETIN
Ação: E9- Contratação de Serviços Especializados da Rede Complementar do SUS (Ação na LOA: 2251)			
Atividade	Produto	Meta Programada 2025	Responsável
1. Contratar serviços especializados (consultas, procedimentos e exames) de prestadores de serviços do SUS, exceto os serviços de Assistência aos Nefropatas Crônicos.	Contrato/serviço firmado	43	Secretaria Executiva de Assistência



Ação: E10-Contratação de Serviços Assistenciais Terceirizado (Terceirização da Atividade Fim) (Ação na LOA: 2250)			
Atividade	Produto	Meta Programada 2025	Responsável
1. Contratar serviços assistenciais terceirizados para atender as unidades da rede estadual de saúde da capital do Estado do Amazonas.	Contrato/serviço firmado	70	Secretaria Executiva de Assistência
Ação: E11-Operacionalização das Unidades Assistenciais Administradas por Organizações Sociais – OS (Ação na LOA: 2604)			
Atividade	Produto	Meta Programada 2025	Responsável
1. Realizar contrato de gestão modelo O.S.S. (Organização Social de Saúde) para o gerenciamento do Complexo Hospitalar Zona Norte (CHZN)	Contrato firmado	1	Secretaria Executiva de Assistência
2. Realizar contrato de gestão modelo O.S.S. (Organização Social de Saúde) para o gerenciamento do Complexo Hospitalar Zona Sul (CHZS)	Contrato firmado	1	Secretaria Executiva de Assistência
3. Ampliar o atendimento nas unidades do CHZN sob gestão de Organização Social	Atendimento realizado	2.203.370	Complexo Hospitalar Zona Norte (CHZN)
4. Ampliar o atendimento nas unidades do CHZS sob gestão de Organização Social	Atendimento realizado	778.424	Complexo Hospitalar Zona Sul (CHZS)
5. Realizar estudo técnico para viabilidade de gestão por Organização Social em unidades da rede estadual de saúde.	Estudo técnico realizado	1	Secretaria Executiva de Assistência
Ação: E12-Fornecimento de Gases Medicinais para a Rede Assistencial do Estado (Ação na LOA: 2782)			
Atividade	Produto	Meta Programada 2025	Responsável
1. Contratar serviços para fornecimento e manutenção de gases medicinais para a rede assistencial.	Contrato/serviço firmado	7	Secretaria Executiva de Assistência
Ação: E13-Operacionalização das Ações de Combate a Covid-19 (Ação na LOA: 2804)			
Atividade	Produto	Meta Programada 2025	Responsável
1. Executar ações de combate contra a Covid-19, através de aquisição de material de consumo, aquisição de equipamento e da prestação de serviço	Ação realizada	2	SES-AM e FVS-RCP



Ação: E14-Judicialização da Saúde na Gestão Estadual (Ação na LOA: 2825)			
Atividade	Produto	Meta Programada 2025	Responsável
1. Atender ações judiciais na saúde no âmbito de medicamentos, PPS, exames, consultas e tratamento de doenças	Demanda atendida	40	CEMA e FES
Ação: E15- Aplicação de Recursos de Emenda Parlamentar Estadual na Saúde (Ação na LOA: 2692; 2792; 2794)			
Atividade	Produto	Meta Programada 2025	Responsável
1. Executar o orçamento das emendas parlamentares estaduais nas unidades gestoras da saúde (individual e de bancada)	Unidade gestora beneficiada	40	DEPLAN e FES
2. Executar o orçamento das emendas parlamentares estaduais nas instituições privadas sem fins lucrativos e associações (individual e de bancada)	Instituição beneficiada	20	DEPLAN e FES
Ação: E16- Aplicação de Recursos de Emenda Parlamentar Federal na Saúde (Ação na LOA: 2803)			
Atividade	Produto	Meta Programada 2025	Responsável
1. Realizar destaques orçamentários das emendas parlamentares federais nas unidades gestoras da saúde (individual, bancada e de comissão)	Unidade gestora beneficiada	10	DEPLAN e FES
2. Transferência dos recursos de emendas parlamentares federais para as instituições privadas sem fins lucrativos e associações (individual, bancada e de comissão)	Instituição beneficiada	2	DEPLAN e FES
Ação: E17-Operacionalização dos Laboratórios de Análises Clínicas (Ação na LOA: 2838)			
Atividade	Produto	Meta Programada 2025	Responsável
1. Contratar serviços de saúde, média e alta complexidade, referente aos exames diagnósticos laboratoriais, de forma complementar ao serviço público	Contrato/serviço firmado	3	CEMA e FES



Metas e Indicadores do Eixo Assistência Especializada nas Fundações

DIRETRIZ 2 - Aprimorar o SUS através da desburocratização dos preceitos da Lei Orgânica da Saúde, visando qualificar as ações de assistência e vigilância, utilizando e articulando diferentes tecnologias de cuidado.

OBJETIVO 6 - Garantir o acesso aos serviços de saúde da atenção especializada nas fundações assistenciais, em tempo adequado, de forma estratégica, regulada e resolutive.

Nº	Descrição da Meta	Indicador	Unidade Medida	Fonte da Apuração	Último resultado Obtido	Meta Plano de 4 anos (2024-2027)	Meta Anual Prevista 2025	Área Técnica Responsável
6.1	Aumentar os procedimentos ambulatoriais de média e alta complexidade realizados pela FMT-HVD	Número de procedimentos ambulatoriais de média e alta complexidade realizados pela FMT-HVD	Número	FMT-HVD	1.170.350	4.931.162	1.221.600	FMT-HVD
6.2	Aumentar a proporção de cura dos casos novos de hanseníase diagnosticados nos anos das coortes	Proporção de cura dos casos novos de hanseníase diagnosticados nos anos das coortes	%	SINAN	91,80 (2022)	92,00	91,00	FUHAM
6.3	Diminuir os casos novos de hanseníase com grau II de incapacidade física no momento do diagnóstico na FUHAM	Proporção de casos novos de hanseníase com grau II de incapacidade física no momento do diagnóstico na FUHAM	%	SINAN	9,70	9,90	10,70	FUHAM
6.4	Aumentar as consultas médicas realizadas na FCECON	Número de consultas médicas realizadas na FCECON	Número	FCECON	87.719 (2022)	430.000	105.000	FCECON
6.5	Aumentar os tratamentos na Área de oncologia na FCECON	Número de tratamentos realizados na área de oncologia na FCECON	Número	FCECON	33.145 (2022)	146.000	36.000	FCECON

Nº	Descrição da Meta	Indicador	Unidade Medida	Fonte da Apuração	Último resultado Obtido	Meta Plano de 4 anos (2024-2027)	Meta Anual Prevista 2025	Área Técnica Responsável
6.6	Realizar as cirurgias de traumatologia ortopedia programadas na FHAJ	Proporção de cirurgias realizadas de traumatologia ortopedia na FHAJ	%	FHAJ	87,51 (2022)	86,50	84,50	FHAJ
6.7	Realizar as cirurgias em outras especialidades médicas programadas na FHAJ	Proporção de cirurgias realizadas em outras especialidades na FHAJ	%	FHAJ	83,50 (2022)	83,50	81,50	FHAJ
6.8	Aumentar o atendimento da hematologia em consultas médicas realizadas na FHEMOAM	Evolução do atendimento da hematologia em consultas médicas realizadas na FHEMOAM	Número	FHEMOAM	25.942 (2023)	108.670	26.882	FHEMOAM
6.9	Aumentar o número de doação de sangue realizadas na FHEMOAM	Número de doações de sangue realizadas na FHEMOAM	Número	FHEMOAM	65.855 (2023)	275.935	68.554	FHEMOAM
6.10	Aumentar os procedimentos na Área de cardiologia na FHCFM	Número de procedimentos na área de cardiologia na FHCFM	Número	FHCFM	22.623 (2023)	119.000	29.500	FHCFM



Plano de Ação - Assistência Especializada nas Fundações

OBJETIVO 6 - Garantir o acesso aos serviços de saúde da atenção especializada nas fundações assistenciais, em tempo adequado, de forma estratégica, regulada e resolutive.			
Ação: F1-Operacionalização dos Laboratórios de Assistência e Pesquisa da FMT-HVD (Ação na LOA: 2076)			
Atividade	Produto	Meta Programada 2025	Responsável
1. Aumentar a capacidade de produção em 1,8% ao ano.	Capacidade produtiva aumentada	1,80%	FMT-HVD
2. Realizar exames laboratoriais referentes às endemias e outras doenças tropicais e infecciosas típicas da região amazônica na FMT-HVD.	Exame realizado	1.170.384	FMT-HVD
Ação: F2-Atendimento ao Portador de Doenças Tropicais e infecciosas (Ação na LOA: 2486)			
Atividade	Produto	Meta Programada 2025	Responsável
1. Ampliar a pesquisa de satisfação do usuário do serviço no Hospital dia mantendo sua satisfação superior a 80%.	Satisfação atingida	80%	FMT-HVD
2. Realizar atendimento aos pacientes acometidos de doenças tropicais e infecciosas na FMT-HVD.	Paciente atendido	218.522	FMT-HVD
Ação: F3-Assistência à Saúde em Hanseníase, Dermatologia e Infecções Sexualmente Transmissíveis na FUHAM (Ação na LOA: 2069)			
Atividade	Produto	Meta Programada 2025	Responsável
1. Realizar triagem conforme demanda espontânea	Paciente atendido	9.800	FUHAM-SUBPROSS/DAD
2. Ofertar consultas médicas especializadas	Consulta realizada	33.000	FUHAM-SUBPROSS/DAD
3. Ofertar consultas nível superior não médicas (psicologia, serviço social, farmacêutico, odontologia, fisioterapia, enfermagem)	Consulta realizada	26.000	FUHAM-SUBPROSS/DAD



Ação: F3-Assistência à Saúde em Hanseníase, Dermatologia e Infecções Sexualmente Transmissíveis na FUHAM (Ação na LOA: 2069)			
Atividade	Produto	Meta Programada 2025	Responsável
4. Realizar cirurgias nas especialidades dermatologia avançada, ginecologia, oftalmologia, ortopedia e hansenologia, IST (em centro cirúrgico)	Cirurgia realizada	1.300	FUHAM-SUBPROSS/DAD
5. Realizar procedimentos de enfermagem	Procedimento ofertado	50.000	FUHAM-SUBPROSS/DAD
6. Realizar demais procedimentos (oftalmológico, ortopédico, odontológico, fisioterápico, ginecológico)	Procedimento ofertado	7.000	FUHAM-SUBPROSS/DAD
7. Ofertar mutirões na capital	Procedimento ofertado	4	FUHAM-SUBPROSS/DAD
8. Ofertar procedimentos especializado, resultante do avanço da pesquisa institucional (fototerapia)	Procedimento ofertado	400	FUHAM-SUBPROSS/DAD
9. Realizar procedimentos de avaliação de incapacidades dos pacientes com hanseníase no diagnóstico e tratamento (sede)	Avaliação realizada	700	FUHAM - PI
10. Ofertar órteses assistidas (sede)	Órtese produzida	750	FUHAM - PI
11. Realizar exames laboratoriais nas áreas de (análises clínicas, microbiologia, baciloscopia, micologia, histopatologia, imunologia, citologia, biologia molecular e bacteriologia)	Exame realizado	180.000	FUHAM-GELAB
12. Ofertar testes rápidos pra HIV/Sífilis e Hepatites Virais	Teste rápido ofertado	7.500	FUHAM-IST
13. Ofertar suporte técnico à distância através da Telessaúde (consulta, consultoria e cursos)	Suporte técnico oferecido	200	FUHAM/DCDE
14. Realizar diagnóstico precoce de casos de hanseníase (capital e interior)	Diagnóstico realizado	254	FUHAM/DCDE
15. Apresentar propostas de Emendas Parlamentares Estaduais e Federais para custeio e investimento	Emenda apresentada	7	FUHAM/DEPLANOF

Ação: F4-Integralidade das Ações de Hanseníases e Doenças Tropicais de Pele Negligenciadas (Ação na LOA: 2068)			
Atividade	Produto	Meta Programada 2025	Responsável
1. Realizar exame dermatológico nas ações dos municípios em 4% da população	Exames realizado	8.783	FUHAM/DCDE
2. Ofertar consultas médicas especializadas	Consulta realizada	4.000	FUHAM/DCDE
3. Ofertar consultas/procedimentos de enfermagem	Consulta / procedimento realizado	8.783	FUHAM/DCDE
4. Diagnosticar outras dermatoses	Dermatose identificada	3.920	FUHAM/DCDE
5. Realizar cirurgias nos municípios do Amazonas	Cirurgia realizada	170	FUHAM/DCDE
8. Realizar capacitações das equipes locais dos municípios	Profissional treinado	1.000	FUHAM/DCDE
9. Realizar biopsia	Exame realizado	120	FUHAM/DCDE
10. Realizar exame de bacilos álcool-ácido resistentes (BAAR) para detecção de microbactérias em amostras clínicas	Exame realizado	48	FUHAM/DCDE
11. Avaliar o grau de incapacidade física dos casos novos de hanseníase (1ª vez)	Avaliação realizada	48	FUHAM/DCDE
12. Avaliar o grau de incapacidade física na alta por cura de hanseníase.	Avaliação realizada	35	FUHAM/DCDE
14. Realizar supervisão normativa e técnica nos municípios e elaborar relatórios diversos	Município supervisionado	12	FUHAM/DCDE
15. Realizar adaptação de calçados em pacientes da FUHAM	Adaptação realizada	70	FUHAM/DCDE
Ação: F5-Tratamento e Controle do Câncer na FCECON (Ação na LOA: 2137)			
Atividade	Produto	Meta Programada 2025	Responsável
1. Realizar serviços ambulatoriais em oncologia.	Procedimento realizado	1.200.000	FCECON
2. Realizar serviços hospitalares em oncologia.	Procedimento realizado	32.000	FCECON

Ação: F6-Operacionalização da Assistência à Saúde na Área de Traumatologia-Ortopedia e Outras Especialidades na FHAJ (Ação na LOA: 2164)			
Atividade	Produto	Meta Programada 2025	Responsável
1. Realizar atendimento de pacientes nas áreas de Traumatologia-Ortopedia e outras especialidades médicas na FHAJ.	Paciente atendido	547.200	FHAJ/DAM
2. Diminuir o número de suspensão de cirurgias na FHAJ.	Tempo de espera reduzido	50%	FHAJ/DAM
3. Diminuir o tempo de espera de cirurgia na FHAJ, mantendo 30 a 180 dias.	Tempo máximo de espera	Até 180 dias	FHAJ/DAM
Ação: F7-Assistência à Saúde na Área de Cardiologia e Outras Especialidades (Ação na LOA: 2557)			
Atividade	Produto	Meta Programada 2025	Responsável
1. Realizar cirurgias cardíacas em adultos na FHCFM.	Procedimento realizado	400	FHCFM
2. Realizar cirurgias cardíacas pediátricas na FHCFM.	Procedimento realizado	100	FHCFM
3. Realizar cirurgias vasculares na FHCFM.	Procedimento realizado	350	FHCFM
4. Realizar procedimentos eletrofisiologia na FHCFM.	Procedimento realizado	300	FHCFM
5. Realizar procedimentos em neuroendovascular (embolizações e arteriografias) na FHCFM.	Procedimento realizado	300	FHCFM
6. Realizar procedimentos em cardiologia intervencionista (cateterismo e angioplastias) na FHCFM.	Procedimento realizado	2.500	FHCFM
7. Realizar procedimento endovascular (embolizações e arteriografias periféricas, acesso hemodiálise, etc.) na FHCFM.	Procedimento realizado	1.000	FHCFM
8. Realizar procedimentos de apoio e diagnóstico em imagens (radiografia, tomografias, ressonâncias, eco cardiografia e doppler na FHCFM.	Procedimento realizado	25.000	FHCFM
9. Realizar consultas em ambulatórios específicos em cardiologia (cardiologia pediátrica, arritmologia, coronária, cirurgia cardíaca, anticoagulação, valvulopatia, transplante, miocardiopatia) na FHCFM.	Procedimento realizado	15.000	FHCFM



Ação: F8-Operacionalização da Assistência à Saúde na Área de Hemoterapia na FHEMOAM (Ação na LOA: 2084)			
Atividade	Produto	Meta Programada 2025	Responsável
1. Operacionalizar as atividades em hemoterapia.	Procedimento realizado	1.368.000	FHEMOAM
Ação: F9-Operacionalização da Assistência à Saúde na Área de Hematologia na FHEMOAM (Ação na LOA: 2461)			
Atividade	Produto	Meta Programada 2025	Responsável
1. Operacionalizar as atividades em hematologia.	Procedimento realizado	1.154.432	FHEMOAM
Ação: F10 - Qualificação da Coleta e Adequação Logística de Transporte das Amostras Biológicas (Ação na LOA: 2691)			
Atividade	Produto	Meta Programada 2025	Responsável
1. Qualificar a coleta e adequar a logística de transporte das amostras biológicas.	Amostra biológica transportada	4.800	FHEMOAM
Ação: F11 - Hematologia - Realização de exames básicos e de média e alta complexidade (Ação na LOA: 2691)			
Atividade	Produto	Meta Programada 2025	Responsável
1. Realização de exames básicos e de média e alta complexidade (Teste do Pezinho e HLA)	Procedimento realizado	300.000	FHEMOAM



Metas e Indicadores do Eixo Saúde no Interior/Regionalização

DIRETRIZ 3 - Garantir o financiamento federal diferenciado para a região norte, contemplando as características regionais e geográficas, do atendimento de saúde integral, visando a uma gestão humanizada que atenda cada público e suas necessidades de direito à saúde no âmbito do Sistema Único de Saúde (SUS)

OBJETIVO 7 - Estruturar e Fortalecer os serviços de Média e Alta Complexidade de saúde nas macrorregiões, visando o Planejamento Regional Integrado (PRI) com foco na descentralização para ampliar a oferta de serviços especializados.

Nº	Descrição da Meta	Indicador	Unidade Medida	Fonte da Apuração	Último resultado Obtido	Meta Plano de 4 anos (2024-2027)	Meta Anual Prevista 2025	Área Técnica Responsável
7.1	Implantação de UTI no interior	Número de municípios do interior com serviço de UTI funcionando	Número	SEAI	3 municípios Parintins, Tefé e Tabatinga (ANO 2022)	4	4	SEAR

Plano de Ação – Saúde no Interior/Regionalização

OBJETIVO 7 - Estruturar e Fortalecer os serviços de Média e Alta Complexidade de saúde nas macrorregiões, visando o Planejamento Regional Integrado (PRI) com foco na descentralização para ampliar a oferta de serviços especializados.

Ação: G1-Apoio ao Fortalecimento e Estruturação dos Municípios (Ação na LOA: 2474)

Atividade	Produto	Meta Programada 2025	Responsável
1. Instruir processo para repasse de recurso estadual fundo a fundo aos municípios para despesas de custeio e investimento na área da saúde (Pactuações CIB, acordos, e outras transferências)	Município beneficiado	61	SEAR/SEAESP/FES/ASSESSORIA_GAB
2. Orientar sobre a necessidade de Estruturar/Habilitar as salas de estabilização em cada unidade hospitalar no interior do Estado, em conjunto com a RUE.	Município beneficiado	30	SEAR/SEAESP
3. Instituir Comitê Operacional Permanente de Enfrentamento aos Cenários de Risco à Saúde.	Comitê Criado	1	SEA/SEAR/SEAESP/SEAGA/Representante CIRs/ASJUR/FVS
4. Propor a criação de um Fundo Orçamentário Estadual para o enfrentamento dos cenários de risco à saúde, por meio da Secretaria Executiva.	Fundo criado	1	SEA/SEAR

Ação: G2-Estruturação das UTI's no Interior (Ações na LOA: 2250)

Atividade	Produto	Meta Programada 2025	Responsável
1. Manter as UTI's em funcionamento nos municípios de Parintins, Tefé e Tabatinga.	Município com UTI ativa	3	SEAR
2. Implantar novos serviços de UTI em Humaitá	Município com UTI implantada	1	SEAR

Ação: G3-Operacionalização do Serviço de Remoção de Urgência do Estado (UTI Aérea) (Ação na LOA: 2283)

Atividade	Produto	Meta Programada 2025	Responsável
1. Realizar remoções de urgência do interior para a capital através do serviço aeromédico de UTI.	Remoção em UTI aérea	2.900	CR

Ação: G4-Manutenção de Convênios e Parcerias para o Interior (Ação na LOA: 2215)			
Atividade	Produto	Meta Programada 2025	Responsável
1. Acompanhar, Monitorar e Avaliar a execução das metas contidas nos Termos de Convênio com o Hospital de Guarnição de Tabatinga, Guarnição de São Gabriel da Cachoeira e Padre Colombo em Parintins.	Convênios firmados	3	SEAR/COMISSÃO
Ação: G5-Operacionalização das Unidades Assistenciais do interior Administradas por Organizações Sociais – OS (Ação na LOA: 2604)			
Atividade	Produto	Meta Programada 2025	Responsável
1. Realizar contrato de gestão modelo O.S. (Organização Social) para o gerenciamento da Unidade Hospitalar do Interior.	Contrato firmado	1	SEAR
Ação: G6-Contratação dos Serviços Assistenciais Terceirizados para as Unidades do Interior (empresas de saúde) (Ação na LOA: 2250)			
Atividade	Produto	Meta Programada 2025	Responsável
1. Manter contratos de serviços assistenciais terceirizados (empresas de saúde) para os municípios de Tabatinga, São Gabriel da Cachoeira, Itacoatiara, Parintins, Tefé, Benjamin Constant, Atalaia do Norte e outros, conforme necessidade.	Município beneficiado	7	SEAR
Ação: G7-Aplicação de Recursos de Emenda Parlamentar na Saúde para o Interior (Ações na LOA: 2692, 2792)			
Atividade	Produto	Meta Programada 2025	Responsável
1. Realizar transferências fundo a fundo de recursos de emenda parlamentar estadual destinados aos municípios do interior (Emenda Individual e de Bancada).	Município beneficiado	61	FES / SEAR
2. Acompanhar e monitorar o fluxo de recursos financeiros para custeio e investimento em saúde aos municípios do interior (recursos de Emenda Parlamentar Estadual e outros).	Município acompanhado	61	SEAR

Ação: G8-Fortalecimento das Ações de Média e Alta Complexidade do interior			
Atividade	Produto	Meta Programada 2025	Responsável
1. Diagnosticar e acompanhar a situação de saúde nas unidades hospitalares do interior.	Unidade hospitalar acompanhada	61	SEAR
2. Fortalecer os canais de comunicação entre SES-AM e as Unidades Hospitalares por meio de conferências, reuniões e outros.	Reunião realizada	12	SEAR
3. Implantar monitoramento sistemático das internações hospitalares nas Unidades do interior.	Sistema/ferramenta implantada	1	SEAR/DETIN
4. Implantar câmara técnica/grupo de condução de negociação em saúde entre Amazonas, Acre e Rondônia para estabelecer fluxo assistencial das regiões de saúde (Purus e Juruá)	Câmara técnica grupo implantado	2	SEAR/CR
5. Propor agenda com o Ministério de Saúde para discutir sobre o "custo amazônico" na alocação de recursos para o interior do Amazonas.	Agenda realizada	1	SEAR/SEAESP Assessoria gabinete
Ação: G9-Fortalecer as estruturas regionais e a governança regional (Ação na LOA: 2001)			
Atividade	Produto	Meta Programada 2025	Responsável
1. Apoiar e fortalecer as Comissões Intergestoras Regionais.	CIR apoiada	9	SEAR/CIB
2. Estruturar municípios que são referências nas regiões de saúde com a Gerência Regional de Saúde, unidade administrativa descentralizada.	Regional beneficiada	2	SEAR



Metas e Indicadores do Eixo Infraestrutura na Saúde

DIRETRIZ 3- Garantir o financiamento federal diferenciado para a região norte, contemplando as características regionais e geográficas, do atendimento de saúde integral, visando a uma gestão humanizada que atenda cada público e suas necessidades de direito à saúde no âmbito do Sistema Único de Saúde (SUS).

OBJETIVO 8 - Ampliar e fortalecer a Infraestrutura de Assistência à Saúde, nos eixos: Logística, Planejamento e Projetos, Engenharia Clínica e Hospitalar, Obras e Manutenção, a fim de proporcionar condições adequadas para o atendimento no âmbito do SUS.

Nº	Descrição da Meta	Indicador	Unidade Medida	Fonte da Apuração	Último resultado Obtido	Meta Plano de 4 anos (2024-2027)	Meta Anual Prevista 2025	Área Técnica Responsável
8.1	Aumentar o percentual da despesa com investimentos na despesa total com saúde	Participação percentual da despesa anual com investimentos na despesa total com saúde	%	SIOPS	2,90 (ANO 2022)	3,00	3,00	Coordenação/ Infrasaúde



Plano de Ação – Infraestrutura na Saúde

OBJETIVO 8 - Ampliar e fortalecer a Infraestrutura de Assistência à Saúde, nos eixos: Logística, Planejamento e Projetos, Engenharia Clínica e Hospitalar, Obras e Manutenção, a fim de proporcionar condições adequadas para o atendimento no âmbito do SUS.			
Ação: H1-Contraprestação da Parceria Público Privada (Ação na LOA:1220)			
Atividade	Produto	Meta Programada 2025	Responsável
1. Realizar o pagamento das contraprestações da Parceria Público Privado – PPP (construção, fornecimento de equipamentos, manutenção e gestão dos serviços não assistenciais do Hospital Delphina Aziz e da Central de Material Esterilizado).	Contraprestação paga	10	SEA/SEFES
Ação: H2-Elaboração do Plano de Estruturação para obras e serviços de engenharia da rede assistencial do Estado (Ação na LOA: 1530)			
Atividade	Produto	Meta Programada 2025	Responsável
1. Elaborar o plano anual de estruturação, planejamento e projetos de arquitetura e engenharia da rede assistencial de saúde do estado (capital e interior).	Plano elaborado	1	INFRA SAÚDE
Ação: H3-Execução do Plano de Estruturação para obras e serviços de engenharia da rede assistencial do Estado (Ação na LOA: 1530)			
Atividade	Produto	Meta Programada 2025	Responsável
1. Executar o plano anual de estruturação, planejamento e projetos de arquitetura e engenharia da rede assistencial de saúde do estado (capital e interior).	Plano executado	70%	INFRA SAÚDE
Ação: H4-Aquisição de equipamentos e materiais permanentes para rede assistencial do Estado do Amazonas (Ação na LOA: 1531)			
Atividade	Produto	Meta Programada 2025	Responsável
1. Aquisição de equipamentos e materiais permanentes relacionados a engenharia clínica para a rede assistencial do estado (capital e interior).	Unidade equipada	125	INFRA SAÚDE



Ação: H5-Aplicação de recursos de Emenda Parlamentar Estadual para obras e equipamentos (Ação na LOA: 2692, 2792 e 2794)			
Atividade	Produto	Meta Programada 2025	Responsável
1. Executar Recursos de Emenda Parlamentar Estadual para obras e equipamentos.	Município beneficiado	62	FES / DEPLAN
Ação: H6-Aplicação de recursos de Emenda Parlamentar Federal para obras e equipamento (Ação na LOA: 2803)			
Atividade	Produto	Meta Programada 2025	Responsável
1. Executar Recursos de Emenda Parlamentar Federal para obras e equipamentos.	Município beneficiado	62	FES / DEPLAN
Ação: H7-Contrapartida Estadual de Convênios Federais na Saúde (Ação na LOA: 2823)			
Atividade	Produto	Meta Programada 2025	Responsável
1. Realizar contrapartida estadual de convênios federais.	Unidade beneficiada	2	FES



Metas e Indicadores do Eixo Gestão do Trabalho, Educação Permanente em Saúde e Humanização

DIRETRIZ 3- Garantir o financiamento federal diferenciado para a região norte, contemplando as características regionais e geográficas, do atendimento de saúde integral, visando a uma gestão humanizada que atenda cada público e suas necessidades de direito à saúde no âmbito do Sistema Único de Saúde (SUS)

OBJETIVO 9-Promover a institucionalização das Políticas de Gestão do Trabalho e da Educação Permanente em Saúde e Humanização com ênfase na valorização, formação e desenvolvimento do servidor e qualificação dos processos de trabalho.

Nº	Descrição da Meta	Indicador	Unidade Medida	Fonte da Apuração	Último resultado Obtido	Meta Plano de 4 anos (2024-2027)	Meta Anual Prevista 2025	Área Técnica Responsável
9.1	Implantar o plano de cargo, carreiras e remunerações dos servidores da SES-AM	Número de plano de cargo, carreiras e remunerações implantado dos servidores da SES-AM	Número	DGRH SES-AM	0	1	0	DGTES
9.2	Realização das atividades de educação permanente em saúde e humanização na SES-AM previstas na PAS	Proporção de atividades de educação permanente em saúde e humanização da SES-AM previstas na PAS	%	Planilhas contendo as informações consolidadas coordenação de EDUPER	83,93 (2022)	80,00	80,00	DGTES



Plano de Ação – Gestão do Trabalho, Educação Permanente em Saúde e Humanização

OBJETIVO 9-Promover a institucionalização das Políticas de Gestão do Trabalho e da Educação Permanente em Saúde e Humanização com ênfase na valorização, formação e desenvolvimento do servidor e qualificação dos processos de trabalho.			
Ação: I1-Implementação das ações de Gestão do Trabalho (Ações na LOA: 2003;2004; 1507)			
Atividade	Produto	Meta Programada 2025	Responsável
1. Compor, apoiar e secretariar o funcionamento da Mesa Estadual de Negociação do SUS (MENPS).	MENPS composta e apoiada	1	DGTES
2. Revisar e publicar do novo regimento da mesa estadual de negociação.	Regimento revisado e publicado	1	DGTES
3. Capacitar os membros da mesa sobre temas de interesse que qualifiquem as negociações e subsidiem as decisões do colegiado.	Membro da mesa capacitado	1	DGTES
4. Adesão da mesa estadual ao SINNP-SUS.	Termo de adesão assinado	1	DGTES
5. Atualizar portaria da comissão de estudo de viabilidade de concurso público/processo seletivo para capital e interior.	Portaria atualizada	1	DGTES
6. Planejar e realizar levantamento de necessidade de cargos para ampliação do quadro de pessoal da SES-AM (capital e regionais).	Levantamento realizado	1	DGTES
7. Implementar as ações do Programa Mãos Que Cuidam.	Programa implementado	1	DGTES Gabinete SES-AM
8. Acompanhar e apoiar o processo de revisão do Plano de Cargos, Carreiras e Remunerações (PCCR) Lei nº 3.469/2009.	Atualização do PCCR	1	GCP
9. Realizar controle de férias e licenças médicas para publicação no boletim interno da SES-AM.	Controle e publicação realizada	12	GCP
10. Atualizar portaria de horário de funcionamento da Sede da SES-AM.	Portaria atualizada	1	GCP



Ação: I1-Implementação das ações de Gestão do Trabalho (Ações na LOA: 2003;2004; 1507)			
Atividade	Produto	Meta Programada 2025	Responsável
11. Elaborar e divulgar cartilha explicativa para preparação para aposentadoria dos servidores da saúde.	Cartilha elaborada e divulgada	1	GESH/GCP
12. Elaborar e acompanhar termo de cooperação com as Fundações de Saúde para regularização e monitoramento de pessoal na rede de saúde.	Termo elaborado	6	GMP
13. Atualizar Instrução normativa nº sobre os procedimentos de movimentações dos servidores da SES-AM.	Instrução normativa atualizada	1	GMP
14. Criar fluxo de movimentação de pessoal em casos de licenças por mandato sindical e para concorrer e exercer cargos eletivos.	Fluxo criado e implementado	1	GMP
15. Criar fluxo e garantir o pagamento do piso da enfermagem dos servidores elegíveis, mediante repasse financeiro federal.	Fluxo implantado e pagamento executado	1	GRB
16. Criar fluxo, realizar o monitoramento da prestação de contas de diárias e passagens.	Fluxo e prestação de contas realizada	1	GRB
17. Elaborar e implementar Plano Desenvolvimento Profissional (PDD/APD).	PDI implantado	1	NAPD
18. Coordenar e implementar a Avaliação Periódica de Desempenho (APD) dos servidores (capital e interior).	Avaliação realizada semestralmente	2	NAPD
19. Divulgar cartilha atualizada de orientações da APD do servidor público da saúde.	Cartilha divulgada	1	NAPD
20. Elaborar relatórios das APDs aplicadas.	Relatório elaborado	1	NAPD
21. Divulgar os resultados das APDs aplicadas.	Resultado divulgado	2	NAPD
22. Realizar levantamento de necessidade de elaboração do perfil profissiográfico previdenciário.	Levantamento realizado	1	NSST

Ação: I1-Implementação das ações de Gestão do Trabalho (Ações na LOA: 2003;2004; 1507)			
Atividade	Produto	Meta Programada 2025	Responsável
23. Atualizar da portaria ao Núcleo de Saúde e Segurança do Trabalho - NSST.	Núcleo reestruturado	1	NSST
24. Coordenar as ações do Núcleo de Segurança e Saúde do Trabalho com elaboração de projetos de Saúde e Segurança para os trabalhadores da Saúde e emissão de documentos técnicos.	Coordenação do Núcleo	1	NSST
25. Implementar um sistema de monitoramento e avaliação das contrapartidas previstas nos Termos de Contrato das IEs, garantindo maior eficiência e eficácia desse processo.	Sistema de M&A implementado	1	DGTES/GESH DEPLAN
26. Implementar um sistema de monitoramento e avaliação das atividades e resultados do PEGTES, realizando ajustes conforme necessidade.	Sistema de M&A implementado	1	DGTES/GESH DEPLAN
27. Participar de encontros regionais e nacionais no âmbito da gestão do trabalho e educação na saúde.	Participação em eventos	4	DGTES
28. Criar e implantar ferramenta digital - Conexão DGTES - para facilitar o acesso dos servidores aos seus dados funcionais, direitos e benefícios.	Ferramenta digital criada e implementada	1	DGTES Assessoria Digital
29. Implantar o Boletim Informativo Conexão DGTES bimestral para registro e socialização de informações relevantes sobre a gestão do trabalho e educação na saúde.	Boletim informativo criado e implementado	1	DGTES/ASCOM
30. Acompanhar processo de revisão do PCCR.	PCCR revisado	1	DGTES
31. Recompôr e fortalecer a Comissão responsável pelo desenvolvimento das ações da APD e implantação do Núcleo APD.	Comissão reestruturada	1	DGTES/NAPD
32. Realizar treinamento das UG s da sede e unidades para realização da APD.	Treinamento realizado	2	DGTES/NAPD
33. Criar comissão para consolidação de organograma institucional e regulamento interno.	Comissão criada	1	DGTES/DEPLAN SEAGA
34. Realizar levantamento da necessidade para a realização de concurso público.	Levantamento realizado	1	DGTES
35. Formar multiplicadores em Planejamento e Dimensionamento da Força de trabalho.	Multiplicador formado	7	DGTES/SGTES



Ação: I1-Implementação das ações de Gestão do Trabalho (Ações na LOA: 2003;2004; 1507)			
Atividade	Produto	Meta Programada 2025	Responsável
36. Elaborar projeto de criação dos núcleos de saúde e segurança do trabalho nas unidades de saúde, por zona.	Projeto elaborado	1	DGTES/NSST
37. Implantar o Projeto Acolher nos 2 HPS da rede e no DGTES (Sede) da SES/AM.	Projeto implantado	3	DGTES/GESH
38. Elaborar o Regimento do Comitê de Equidade no Âmbito do Trabalho e Educação da SES/AM.	Regimento elaborado	1	GESH/Comitê
39. Criar e publicar a Portaria que regulamenta o Comitê de Equidade no Âmbito do Trabalho e Educação da SES/AM.	Portaria criada e publicada	1	GESH/Comitê
Ação: I2-Desenvolvimento das Ações de Humanização e de Educação Permanente em Saúde (Ação na LOA: 2606)			
Atividade	Produto	Meta Programada 2025	Responsável
1. Elaborar o Plano de Trabalho/2025 do comitê de equidade no âmbito do trabalho e educação da SES/AM.	Plano de trabalho elaborado	1	GESH/Comitê
2. Desenvolver as ações do Plano de Trabalho/2025 do comitê de equidade no âmbito do trabalho e educação da SES/AM.	Ação desenvolvida	3	GESH/ Comitê
3. Realizar II Encontro de Equidade, Educação em Saúde e Humanização.	Evento realizado	1	DGTES/GESH SEAPS
4. Acompanhar e monitorar os planos de ações dos NEPSHUs das unidades da capital e interior.	Plano acompanhado e monitorado	50	GESH
5. Realizar oficinas de fortalecimento dos NEPSHUs Capital.	Oficina realizada	2	GESH
6. Realizar oficinas de fortalecimento dos NEPSHUs do Interior.	Oficina realizada	2	GESH
7. Compor e apoiar os grupos condutores da rede de atenção.	Participação ativa nos grupos condutores	3	GESH



Ação: I2-Desenvolvimento das Ações de Humanização e de Educação Permanente em Saúde (Ação na LOA: 2606)			
Atividade	Produto	Meta Programada 2025	Responsável
8. Implementar a nota técnica de regulamentação da assistência religiosa e espiritual nas unidades de saúde da capital.	Nota técnica implementada	1	GESH
9. Implantar o fluxo de comunicação dos pacientes não identificados atendidos nas unidades de saúde do estado.	Fluxo implantado	1	GESH
10. Gerir e monitorar os campos de estágios e aulas práticas aos estudantes das instituições de ensino superior e médio técnico da área da saúde, na rede assistencial da capital e interior.	Vaga liberada	20.000	GESH
11. Reestruturar e implementar as Comissões de Integração de Ensino e Serviço (CIES) regionais.	Comissão reestruturada	3	GESH
12. Participar e divulgar trabalhos em eventos científicos que versem sobre educação na saúde e humanização.	Participação em evento	2	GESH
13. Realizar simpósio científicos com o intuito de disseminar os estudos das mais diversas áreas do conhecimento e também proporcionar espaços de discussão coletivos.	Evento científico realizado	1	GESH
14. Criar o repositório de estudos advindos das pesquisas realizadas no âmbito da SES-AM.	Plataforma criada	1	GESH Assessoria digital
15. Reestruturar a CIES Estadual.	Comissão reestruturada	1	GESH
16. Regulamentar os cenários de práticas ensino-saúde (ensino médio e superior), que envolvam estágios curriculares e não curriculares, aulas práticas, residências em saúde, visitas técnicas, pesquisa científicas, etc.	Regulamentação publicada	1	GESH/CIES
17. Criação de curso de aperfeiçoamento em área estratégica/meio para servidores da saúde.	Curso criado	1	GESH
18. Realizar mapeamento das residências em saúde.	Mapeamento realizado	1	GESH
19. Redefinir o fluxo dos trâmites relacionados a pesquisa científica.	Fluxo redefinido	1	DGTES/GESH Gabinete SES-AM
20. Realizar oficina com os gestores da SES-AM para elaboração do plano de desenvolvimento dos servidores.	Oficina realizada	1	NAPD



Ação: 13-Desenvolvimento das Atividades de Educação Permanente em Saúde, Formação do Servidor, Pesquisa e Desenvolvimento Tecnológico em Saúde nas Fundações de Saúde (Ação na LOA: 2606)

Atividade	Produto	Meta Programada 2025	Responsável
1. Realizar capacitação de recursos humanos para melhoria do atendimento do público interno e externo por meio do plano de desenvolvimento.	Pessoa capacitada	450	FMT-HVD
2. Realizar eventos científicos e outros, no intuito de divulgar os trabalhos realizados na FMT-HVD.	Evento realizado	10	FMT-HVD
3. Publicar resultados de pesquisas realizados através dos programas de residência médica e programa de apoio à iniciação científica.	Pesquisa publicada	60	FMT-HVD
4. Executar residência médica nas áreas de infectologia, pediatria, neurologia pediátrica, dermatologia, medicina tropical e hepatologia	Residência médica realizada	60	FMT-HVD
5. Realizar atividades de ensino e pesquisa, capacitar e treinar em serviços profissionais da saúde dentro da sua área de atuação.	Curso, oficina, projeto de pesquisa realizado	340	DEPESQ FUHAM
6. Executar o programa de residência médica na área dermatologia/FUHAM.	Residente formado	2	DEPESQ FUHAM
7. Executar o programa de mestrado em ciências aplicadas à dermatologia UEA/FUAM.	Mestrando selecionado	8	DEPESQ FUHAM
8. Executar o programa de apoio a iniciação científica da FUHAM/FAPEAM.	Bolsa implementada	15	DEPESQ FUHAM
9. Publicar os resultados das pesquisas e artigos da FUHAM.	Publicação realizada	80	DEPESQ FUHAM
10. Realizar projetos de pesquisa (PAIC e Mestrado).	Projeto de pesquisa em andamento	40	DEPESQ FUHAM
11. Realizar atividades de educação permanente e capacitação de servidores na FCECON.	Atividade realizada	12	FCECON
12. Realizar atividades de ensino voltadas para alunos de iniciação científica, pesquisadores e profissionais de saúde vinculados à FCECON.	Atividade realizada	10	FCECON
13. Executar residência médica nas áreas de anesthesiologia, cirurgia oncológica e Radiologia e diagnóstico por imagem.	Residência médica realizada	3	FCECON



Ação: I3-Desenvolvimento das Atividades de Educação Permanente em Saúde, Formação do Servidor, Pesquisa e Desenvolvimento Tecnológico em Saúde nas Fundações de Saúde (Ação na LOA: 2606)

Atividade	Produto	Meta Programada 2025	Responsável
14. Credenciar a FCECON como hospital de ensino.	Unidade credenciada	1	FCECON
15. Desenvolver projetos de pesquisa, desenvolvimento e inovação na FCECON.	Projeto em realização	75	FCECON
16. Executar o programa de apoio a iniciação científica da FCECON/FAPEAM.	Bolsa implementada	65	FCECON
17. Oferecer curso de pós-graduação <i>stricto-sensu</i> (doutorado) para os servidores da FCECON em parceria com o AC Camargo Câncer Center.	Projeto em realização	1	FCECON
18. Fortalecer o rol de pesquisas científicas no âmbito da Fundação Hospital Adriano Jorge.	Rol de pesquisa fortalecido	1	DEP/FHAJ
19. Delimitar a linha de pesquisa da Fundação Hospital Adriano Jorge.	Linha de pesquisa estabelecido	1	DEP/FHAJ
20. Realizar eventos científicos e entre outros eventos que promovem o ensino com o intuito de divulgar os trabalhos realizados através de parceria com a Diretoria de Ensino e Pesquisa.	Evento científico realizado	1	DEP/FHAJ
21. Expandir e renovar as parcerias e colaborações através de cooperação técnico-científica para capacitação e qualificação institucional.	Termo de cooperação técnico-científica firmado	1	DEP/FHAJ
22. Publicar resultados de pesquisas realizados através dos programas de residência médica e programa de apoio à iniciação científica.	Pesquisa publicada	1	DEP/FHAJ
23. Lançar e divulgar portfólio de pesquisas científicas realizadas na FHAJ.	Portfólio de pesquisa científica lançado e divulgado	1	DEP/FHAJ
24. Realizar treinamento/capacitação dos profissionais através do NEPSHU da FHAJ.	Treinamento de capacitação realizado	1	DEP/FHAJ
25. Contratação do sistema da Rede Nacional de Ensino e Pesquisa (RNP) para funcionamento da sala RUTE.	Sistema da rede nacional de ensino e pesquisa contratado	1	DEP/FHAJ



Ação: 13-Desenvolvimento das Atividades de Educação Permanente em Saúde, Formação do Servidor, Pesquisa e Desenvolvimento Tecnológico em Saúde nas Fundações de Saúde (Ação na LOA: 2606)

Atividade	Produto	Meta Programada 2025	Responsável
26. Realizar eventos científicos.	Evento realizado	6	FHCFM
27. Realizar capacitação para formação da equipe técnica no Proadi-SUS.	Capacitação realizada	1	FHCFM
28. Realizar oficinas e/ou cursos de pequena duração.	Capacitação realizada	10	FHCFM
29. Treinar e desenvolver servidores e equipes, de forma permanente, progressiva e sistemática.	Servidor treinado	100	FHEMOAM DRH/SGTD
30. Treinar e desenvolver lideranças, de forma contínua, permanente e sistemática.	Treinamento realizado	4	FHEMOAM DRH/SGTD
31. Realizar eventos de educação permanente e outros no intuito de atualizar os profissionais e divulgar os trabalhos realizados.	Evento realizado	8	FHEMOAM DRH/NEPSHU
32. Expandir e renovar as parcerias e colaborações com agentes internos e externos através de cooperação técnico-científica para capacitação e qualificação institucional.	Cooperação técnico-científica expandida e renovada	12	FHEMOAM DRH/NEPSHU
33. Realizar a oficina de humanização serviço/atendimento humanizado com os colaboradores que atuam nas recepções pacientes, laboratório, doadores da FEMOAM.	Oficina realizada	2	FHEMOAM DRH SGTD/NEPSHU/NAS
34. Realizar evento em alusão ao dia do doador.	Evento realizado	1	FHEMOAM DT/GCD
35. Realizar palestras e ações educativas de sensibilização a doação de sangue.	Palestra e ação realizada	5	FHEMOAM DT/GCD
36. Promover cursos e eventos específicos, presenciais e remotos, para qualificação da hemorrede do Amazonas, para agências transfusionais da capital do Estado.	Curso e evento realizado	12	FHEMOAM DEP/GE/GHC
37. Promover cursos e eventos específicos, presenciais e remotos, para qualificação da hemorrede do Amazonas, para agências transfusionais do interior do Estado.	Curso e evento realizado	12	FHEMOAM DEP/GE/GHI
38. Realizar eventos científicos em Hematologia e Hemoterapia e outras áreas do conhecimento relacionadas, objetivando alcançar profissionais de nível médio, nível superior e acadêmicos.	Evento realizado	5	FHEMOAM DEP/GE/GP/DT DC/PPGH

Ação: I3-Desenvolvimento das Atividades de Educação Permanente em Saúde, Formação do Servidor, Pesquisa e Desenvolvimento Tecnológico em Saúde nas Fundações de Saúde (Ação na LOA: 2606)

Atividade	Produto	Meta Programada 2025	Responsável
39. Realizar atividades de ensino voltadas para alunos de iniciação científica (PAIC-HEMOAM).	Atividade realizada	5	FHEMOAM DEP DP/PPGH/GP/GE
40. Realizar atividades de ensino voltadas para alunos do programa de pós-graduação <i>stricto sensu</i> em ciências aplicadas à hematologia e hemoterapia PPGH-UEA/HEMOAM.	Atividade realizada	5	FHEMOAM DEP DP/PPGH/GP/GE
41. Incentivar a elaboração e a publicação, através de atividades e orientações, de artigos científicos de pesquisadores e colaboradores do HEMOAM e de artigos oriundos do programa de pós-graduação <i>stricto sensu</i> em ciências aplicadas à hematologia e hemoterapia PPGH-UEA/HEMOAM.	Atividade realizada	8	FHEMOAM DEP/GP/PPGH
42. Buscar novos acordos de Cooperação técnico-científica com Instituições parceiras para <i>promover in and out</i> dos alunos programa de pós-graduação <i>stricto sensu</i> em ciências aplicadas à hematologia e hemoterapia PPGH-UEA/HEMOAM.	Acordo realizado	2	FHEMOAM DEP/GP/PPGH
43. Divulgar resultados de pesquisas de pesquisadores e colaboradores do HEMOAM e de artigos oriundos do programa de pós-graduação <i>stricto-sensu</i> em ciências aplicadas à hematologia e hemoterapia PPGH-UEA/HEMOAM, em evento científico internacionais.	Resultado divulgado	3	FHEMOAM DEP/DP/PPGH
44. Credenciar o HEMOAM como hospital de ensino.	Hospital credenciado	1	FHEMOAM DEP/GP/PPGH
45. Submeter projeto ao MEC, visando autorização dos programas da comissão de residência multiprofissional - COREMU/UEA/HEMOAM.	Atividade realizada	1	FHEMOAM DEP/GE
46. Buscar parceria com universidade pública para realização do curso de pós-graduação <i>lato sensu</i> em hematologia laboratorial.	Curso realizado	1	FHEMOAM DEP/GE
47. Buscar parceria com universidade pública para realização do curso de pós-graduação <i>lato sensu</i> em hemoterapia.	Curso realizado	1	FHEMOAM DEP/GE
48. Implantar o Núcleo de Pesquisa e Inovação e Hemoworking (Coworking).	Núcleo implantado	1	FHEMOAM DEP/GE
49. Implantar novas tecnologias de sequenciamento de nova geração.	Tecnologia Implantada	3	FHEMOAM DEP LABGEN/DAC/GP



Ação: 13-Desenvolvimento das Atividades de Educação Permanente em Saúde, Formação do Servidor, Pesquisa e Desenvolvimento Tecnológico em Saúde nas Fundações de Saúde (Ação na LOA: 2606)

Atividade	Produto	Meta Programada 2025	Responsável
50. Atualizar POPs das Diretoria de Ensino e Pesquisa	POPs atualizados	15	FHEMOAM DEP/DENP/GE/GP
51. Submeter projetos em editais de pesquisa para melhoria de infraestrutura e modernização dos Laboratórios de Genômica e Multidisciplinar.	Projetos e editais submetidos	1	FHEMOAM DEP LABGEN/DAC GMST/GP
52. Elaborar relatório de gestão do PAIC, visando a ampliação e número de bolsas de iniciação científica, em convênio com a FAPEAM	Relatório Elaborado	1	FHEMOAM DEP/GP/GE
53. Realizar eventos e campanhas atendendo ao calendário Nacional de Saúde, visando promoção e prevenção de saúde para qualidade de vida do servidor.	Evento realizado	1	FHEMOAM DRH/NAS
54. Realizar o Programa de Gerenciamento de Riscos por meio do Núcleo de Apoio ao Servidor - NAS.	Programas implementados	1	FHEMOAM DRH/NAS
55. Realizar Programa de imunização da FHEMOAM por meio do Núcleo de Apoio ao Servidor - NAS.	Programas implementados	1	FHEMOAM DRH/NAS
56. Realizar o Programa de Controle Médico de Saúde Ocupacional - PCMSO da FHEMOAM, por meio do Núcleo de Apoio ao Servidor - NAS.	Programas implementados	1	FHEMOAM DRH/NAS
57. Realizar treinamento do fluxo do acidente do trabalho	Treinamento realizado	2	FHEMOAM DRH/NAS
58. Realizar inspeção de segurança do trabalho, em conjunto com a Comissão Interna de Prevenção de Acidentes e Assédio - CIPA.	Inspeção realizada	48	FHEMOAM DRH/NAS
59. Coordenar atividades e ações voltadas para a segurança do trabalho, prevenção de acidentes e doenças ocupacionais	Atividade realizada	1	FHEMOAM DRH/NAS
60. Capacitar servidores da FHEMOAM para atuar na prevenção e combate a Incêndio.	Capacitação realizada	1	FHEMOAM DRH/NAS
61. Realizar o III Simpósio de Fisioterapia em pacientes hematológicos e oncohematológicos.	Simpósio realizado	1	FHEMOAM DC/GAM/FISIO



Metas e Indicadores do Eixo Gestão da SES-AM

DIRETRIZ 3 - Garantir o financiamento federal diferenciado para a região norte, contemplando as características regionais e geográficas, do atendimento de saúde integral, visando a uma gestão humanizada que atenda cada público e suas necessidades de direito à saúde no âmbito do Sistema Único de Saúde (SUS)

OBJETIVO 10- Aperfeiçoar os processos de trabalho no âmbito da gestão da SES-AM, fortalecendo as áreas: modernização da gestão administrativa, planejamento, gestão orçamentária-financeira, controle e avaliação assistencial, tecnologia da informação e informática, comunicação, auditoria, ouvidoria e comissões Intergestores.

Nº	Descrição da Meta	Indicador	Unidade Medida	Fonte da Apuração	Último resultado Obtido	Meta Plano de 4 anos (2024-2027)	Meta Anual Prevista 2025	Área Técnica Responsável
10.1	Aperfeiçoar os processos de trabalho na área da gestão da SES realizando as atividades previstas na Programação Anual de Saúde	Proporção de atividades realizadas na área da gestão da SES para aperfeiçoar os processos de trabalho	%	DEPLAN	80,36% (2022)	80,00	80,00	Departamentos da Sede



Plano de Ação – Gestão da SES-AM

OBJETIVO 10- Aperfeiçoar os processos de trabalho no âmbito da gestão da SES-AM, fortalecendo as áreas: modernização da gestão administrativa, planejamento, gestão orçamentária-financeira, controle e avaliação assistencial, tecnologia da informação e informática, comunicação, auditoria, ouvidoria e comissões Intergestores.

Ação: J1-Implementação das Ações de Gestão Administrativa (Ação na LOA: 2001)

Atividade	Produto	Meta Programada 2025	Responsável
1. Elaborar e executar o Plano de Redução de Despesas Indenizatórias (serviços sem cobertura contratual)	Plano elaborado	1	SEAGA
2. Realizar a gestão administrativa dos contratos, convênios e acordos celebrados pelas SES-AM	Gestão dos contratos convênios e acordos	100%	SEAGA
3. Coordenar, orientar e avaliar os processos de aquisição de bens e serviços celebrados pelas SES-AM	Processo orientado	100%	SEAGA

Ação: J2-Implementação das Ações de Planejamento em Saúde (Ação na LOA: 2508)

Atividade	Produto	Meta Programada 2025	Responsável
1. Elaborar, monitorar e avaliar os instrumentos de Planejamento do SUS (PAS, RDQA e RAG).	Instrumento de planejamento	5	GIP/DEPLAN
2. Elaborar, monitorar e avaliar os instrumentos de Planejamento Governamental da Saúde (LDO, PPA, LOA, Relatório Circunstanciado e Relatório de Atividade da Saúde).	Instrumento de governo	5	GIP/DEPLAN
3. Executar o projeto FortaleceSES, através da realização de oficinas.	Execução do cronograma	100%	DEPLAN
4. Prestar cooperação técnica aos municípios no desenvolvimento dos instrumentos de planejamento do SUS e na operacionalização do DigiSUS.	Município apoiado	62	GIP/GAGED DEPLAN
5. Elaborar e divulgar os informativos sobre a situação de entrega dos instrumentos de planejamento do SUS dos municípios.	Informativo elaborado e divulgado	12	GIP/GAGED DEPLAN


Ação: J2-Implementação das Ações de Planejamento em Saúde (Ação na LOA: 2508)

Atividade	Produto	Meta Programada 2025	Responsável
6. Realizar reuniões periódicas com as áreas técnicas da SES-AM visando o monitoramento das atividades planejadas.	Reunião realizada	12	GIP/DEPLAN
7. Apoiar o processo de Regionalização da Saúde, executando as ações referentes ao Planejamento Regional Integrado (PRI), considerando a agenda definida para o exercício 2025.	Execução da agenda	100%	GAGED/DEPLAN
8. Articular com os municípios o processo de descentralização, promovendo a articulação interfederativa e a gestão solidária e compartilhada.	Município apoiado	62	GAGED/DEPLAN
9. Cadastrar e acompanhar projetos de captação de recursos do Ministério da Saúde considerando os sistemas (INVESTSUS, TRANSFEREGOV, SAIPS, SISMOB) e outros utilizados para esse fim, na fase de pré-aprovação.	Cadastro e acompanhamento realizado	100%	GPROETEC DEPLAN
10. Atualizar o elenco de propostas prioritárias com base nas necessidades apresentadas pelas Unidades de Saúde da Rede Estadual, com o objetivo de facilitar a escolha, elaboração e indicação de emendas parlamentares impositivas para 2025.	Proposta apresentada	1	GPROETEC DEPLAN
11. Realizar análise e homologação de emendas parlamentares estaduais.	Emenda analisada e homologada	100%	GPROETEC DEPLAN
12. Cadastrar Proposta de Projetos de captação de recurso de emendas federais nos sistemas (INVESTSUS, TRANSFEREGOV, SISMOB), de acordo com a disponibilidade definida pelos parlamentares federais.	Proposta cadastrada	100%	GPROETEC DEPLAN
13. Elaborar relatório gerencial quadrimestral da execução das emendas parlamentares estaduais.	Relatório elaborado	3	GPROETEC DEPLAN

Ação: J3-Modernização e Manutenção dos Serviços de Saúde Digital (Ação na LOA: 2759)

Atividade	Produto	Meta Programada 2025	Responsável
1. Realizar Inventário técnico (Equipamentos de T.I) em operação na Sede da Secretaria de Estado de Saúde	Inventário realizado	1	DETIN
2. Formalizar processo para aquisição de periféricos: Memória RAM, SSD, teclado e mouse.	Processo formalizado	1	DETIN
3. Formalizar processo para aquisição de serviços de telefonia fixa (VOIP) a fim de atender a SEDE e Unidades de Saúde da Capital.	Processo formalizado	1	DETIN
4. Formalizar processo para aquisição de serviço de telefonia móvel para atender Sede e Unidades de Saúde da Capital.	Processo formalizado	1	DETIN
5. Formalizar processo para aquisição de serviço de manutenção/suporte técnico em Tecnologia da Informação para atender as Unidades de Saúde da Capital.	Processo formalizado	1	DETIN
6. Formalizar processo para aquisição de licenças de Sistema Operacional Windows Server 2022 para atender DataCenter da Rede Estadual de Saúde.	Processo formalizado	1	DETIN
7. Realizar estudo para mensurar necessidade de aquisição de novas licenças de Sistema Operacional Windows 11 PRO.	Estudo realizado	1	DETIN
8. Formalizar processo para aquisição de microcomputadores e no-breaks para atender as necessidades da Sede e Unidades de Saúde da capital.	Processo formalizado	1	DETIN
9. Ampliar a capacidade de armazenamento do Servidor do Centralizador PEC da Atenção Básica	Capacidade ampliada	1	DETIN

Ação: J4-Fortalecimento da Comissão Intergestores Bipartite e das Comissões Intergestores Regionais (Ação na LOA: 2001)

Atividade	Produto	Meta Programada 2025	Responsável
1. Estabelecer fluxos de trabalho para as CIR.	Fluxo estabelecido	9	CIR/SEAR
2. Fortalecer as Câmaras Técnicas da CIB-AM.	Câmara Técnica funcionando	2	CIB
3. Apoiar as diretrizes operacionais das macrorregiões de saúde, pactuadas nas CIR's.	Instrumento normatizador	3	CIB/CIR/SEAR



Ação: J4-Fortalecimento da Comissão Intergestores Bipartite e das Comissões Intergestores Regionais (Ação na LOA: 2001)			
Atividade	Produto	Meta Programada 2025	Responsável
4. Fortalecer os processos de trabalho da CIB e CIR's.	Fluxo de trabalho	10	CIB/CIR
5. Estruturar as Comissões Intergestoras Regionais e apoiar o seu funcionamento.	CIRs funcionando	9	CIB/CIR/SEAR
Ação: J5-Implementação das Atividades de Unidade de Controle Interno (Ação na LOA: 2095)			
Atividade	Produto	Meta Programada 2025	Responsável
1. Implementar o Programa de Integridade.	Gestão de risco, manual e cartilha realizado	6	Unidade de Controle Interno
2. Implementar o Programa Controladoria Ativa, que auxilia as unidades de saúde em atividades relacionadas ao desenvolvimento do controle interno.	Relatório realizado	20	Unidade de Controle Interno
3. Auxiliar nas instruções dos processos oriundos do e-pessoal com relação ao acúmulo de cargos.	Análise e despacho realizado	150	Unidade de Controle Interno
4. Realizar controle acerca das contratações, prestações de contas e processos de pagamento.	Parecer realizado	150	Unidade de Controle Interno
5. Acompanhar as recomendações oriundas dos órgãos de controle.	Relatório realizado	1	Unidade de Controle Interno
Ação: J6-Implementação das Atividades de Auditoria e Fiscalização no âmbito do SUS (Ação na LOA: 2095)			
Atividade	Produto	Meta Programada 2025	Responsável
1. Realizar trabalho de auditoria interna (financeira, operacional e de conformidade) em unidades de saúde que integram a rede assistencial da SES-AM.	Atividade realizada	4	Auditoria Estadual do SUS
2. Executar visitas técnicas em unidades da rede de assistência complementar.	Atividade realizada	20	Auditoria Estadual do SUS
3. Elaborar relatório e/ou parecer técnico.	Atividade realizada	20	Auditoria Estadual do SUS

Ação: J6-Implementação das Atividades de Auditoria e Fiscalização no âmbito do SUS (Ação na LOA: 2095)

Atividade	Produto	Meta Programada 2025	Responsável
4. Realizar auditoria interna em processos, procedimentos e controles internos estabelecidos na SES-AM.	Atividade realizada	1	Auditoria Estadual do SUS
5. Realizar auditoria no Relatório de Gestão Estadual (RAG) 2024 da SES-AM.	Relatório auditado	1	Auditoria Estadual do SUS

Ação: J7-Fortalecimento da Ouvidoria do SUS como um dos instrumentos de gestão e avaliação dos usuários (Ação na LOA: 2095)

Atividade	Produto	Meta Programada 2025	Responsável
1. Realizar visitas programadas as ouvidorias da Rede Estadual de Ouvidorias em Saúde, com objetivo de acompanhar a execução dos processos, identificar dificuldades e propor soluções que fortaleçam as atividades desenvolvidas.	Rede Estadual de Ouvidoria fortalecida	37	Ouvidoria Estadual do SUS
2. Aperfeiçoar os processos de trabalho, uniformizando-os nas Ouvidorias da Rede Estadual de Saúde.	Rede Estadual de Ouvidoria fortalecida	20	Ouvidoria Estadual do SUS
3. Realizar treinamentos em ouvidoria para aprimorar as atividades desenvolvidas, contribuindo para o fortalecimento da Rede Estadual de Ouvidorias em Saúde.	Oferta de treinamento	12	Ouvidoria Estadual do SUS
4. Desenvolver métricas que permitam avaliar a eficiência, eficácia e qualidade das atividades das ouvidorias, gerando relatórios semestrais para monitoramento e planejamento estratégico.	Relatório semestral	2	Ouvidoria Estadual do SUS

Ação: J8-Fortalecimento da Gestão Orçamentária e Financeira (Ação na LOA: 2001)

Atividade	Produto	Meta Programada 2025	Responsável
1. Planejar, coordenar, gerir e executar as atividades orçamentárias, financeiras e contábeis do Fundo Estadual de Saúde (UG 17701), bem como realizar o acompanhamento e análise dos processos de prestação de contas.	Atividade executada	100%	SEFES
2. Planejar, coordenar, gerir e executar e avaliar as atividades orçamentárias, financeiras e contábeis da Unidade Gestora 17101-SES-AM.	Atividade executada	100%	SEAFIN



Metas e Indicadores do Eixo Administração Geral

DIRETRIZ 3 - Garantir o financiamento federal diferenciado para a região norte, contemplando as características regionais e geográficas, do atendimento de saúde integral, visando a uma gestão humanizada que atenda cada público e suas necessidades de direito à saúde no âmbito do Sistema Único de Saúde (SUS)

OBJETIVO 11 - Prover as unidades gestoras da administração estadual com despesas administrativas para a implementação e gestão dos programas finalísticos.

Nº	Descrição da Meta	Indicador	Unidade Medida	Fonte da Apuração	Último resultado obtido	Meta Plano de 4 anos (2024-2027)	Meta Anual Prevista 2025	Área Técnica Responsável
11.1	Atender a Lei de Responsabilidade Fiscal em relação ao percentual de gasto anual com pessoal na despesa total com saúde	Participação da despesa anual com pessoal na despesa total com Saúde	%	Planilha de despesa com pessoal da SEFAZ e planilha de execução total na saúde do FES	48,06 (empenhado) (2022)	49,00	49,00	DGTES DEPLAN



Plano de Ação - Administração Geral

OBJETIVO 11 - Prover as unidades gestoras da administração estadual com despesas administrativas para a implementação e gestão dos programas finalísticos.			
Ação: K1- Administração das Unidades Gestoras com Despesas Administrativas (Ação na LOA: 2001)			
Atividade	Produto	Meta Programada 2025	Responsável
1. Manter as unidades da rede estadual na capital e no interior com despesas administrativas	Unidade administrada	61	SES-AM / FES / Unidade Gestora de Saúde / Fundações
Ação: K2-Administração de Serviços de Energia Elétrica, Água e Esgoto e Telefonia para as Unidades Gestoras (Ação na LOA: 2087)			
Atividade	Produto	Meta Programada 2025	Responsável
1. Manter das unidades gestoras de rede estadual com despesas de contas públicas (energia elétrica, água e telefonia)	Unidade administrada	117	SES-AM / FES / Unidade Gestora de Saúde / Fundações
Ação: K3-Ampliação, Modernização e Manutenção da Infraestrutura Tecnológica da Informação e Comunicação para a SES (Ação na LOA: 2643)			
Atividade	Produto	Meta Programada 2025	Responsável
1. Ampliar, modernizar e manter a infraestrutura tecnológica da informação e comunicação da saúde	Contrato firmado	20	SES-AM / FES / Unidade Gestora de Saúde / Fundações
Ação: K4-Remuneração de Pessoal Ativo do Estado e Encargos Sociais (Ação na LOA: 2003)			
Atividade	Produto	Meta Programada 2025	Responsável
1. Remunerar cargos públicos estaduais e atender os pagamentos de encargos sociais (SES + FUNDAÇÕES)	Servidor público estadual remunerado	24.500	DGTES/SES-AM RH/Fundação de Saúde
Ação: K5-Auxílio-Alimentação aos Servidores e Empregados (Ação na LOA: 2004)			
Atividade	Produto	Meta Programada 2025	Responsável
1. Conceder o benefício de auxílio-alimentação a todos os servidores e empregados (SES + FUNDAÇÕES)	Servidor beneficiado	16.000	DGRH da SES-AM e RH das Fundações



Metas e Indicadores do Eixo Controle Social na Saúde e Participação da Comunidade

DIRETRIZ 4 -Fortalecer o controle social no Sistema Único de Saúde (SUS), desenvolvendo processos pedagógicos que contribuam para a ampliação e qualificação da participação popular na formulação, informação, gestão e controle social das políticas de saúde; e garantir o pleno funcionamento dos Conselhos de Saúde através da obrigatoriedade de designação orçamentária para esta finalidade nas esferas federal, estadual e municipal.

OBJETIVO 12- Fortalecer as instâncias do Controle Social e os canais de interação com o usuário, com garantia de transparência e participação cidadã, conforme prevê a Lei 8.142/90.

Nº	Descrição da Meta	Indicador	Unidade Medida	Fonte da Apuração	Último resultado obtido	Meta Plano de 4 anos (2024-2027)	Meta Anual Prevista 2025	Área Técnica Responsável
12.1	Realização de atividades do Conselho Estadual de Saúde previstas na PAS	Proporção de atividades realizadas pelo Conselho Estadual de Saúde previstas na PAS	%	CES/AM	-	80,00	80,00	Conselho Estadual de Saúde do Amazonas



Plano de Ação - Controle Social na Saúde e Participação da Comunidade

OBJETIVO 12- Fortalecer as instâncias do Controle Social e os canais de interação com o usuário, com garantia de transparência e participação cidadã, conforme prevê a Lei 8.142/90.

Ação: L1-Fortalecimento do Controle Social e Participação Popular na Saúde (Ação na LOA: 2506)

Atividade	Produto	Meta Programada 2025	Responsável
1. Estruturar a sala da sede do Conselho Estadual de Saúde (CES/AM).	Unidade estruturada	1	SES
2. Aperfeiçoar a estrutura operacional do conselho mediante a aquisição de equipamentos de informática e de mídia.	Equipamento adquirido	10	SES
3. Realizar reuniões ordinárias do Conselho Estadual de Saúde do Amazonas.	Reunião ordinária realizada	12	Secretaria Executiva do CES/AM
4. Capacitar equipe técnica da Secretaria Executiva do CES/AM.	Equipe capacitada	2	Secretaria Executiva do CES/AM
5. Amparar com suporte técnico e operacional as comissões técnicas do CES/AM.	Comissão em funcionamento com suporte técnico	6	Secretaria Executiva do CES/AM
6. Realizar oficinas de treinamento/formação multisetorial para conselheiros estaduais.	Oficina realizada	4	CES/AM
7. Realizar a 3ª Conferência Estadual de Saúde do Trabalhador e Trabalhadora.	Conferência realizada	1	CES/AM
8. Realizar visitas técnicas a municípios polos de macrorregionais para educação permanente e Controle Social.	Visita realizada	3	CES/AM
9. Realizar visitas a unidades de saúde públicas e privadas da capital e interior do Amazonas.	Visita realizada	20	CT nas suas áreas
10. Realizar eventos de qualificação para conselheiros municipais de saúde nos instrumentos de planejamento.	Evento realizado	9	CT nas suas áreas
11. Realizar encontro de CES/CISTT e CEREST regionais.	Evento realizado	1	CT nas suas áreas
12. Articular com CMS para implantação de CISTT municipal.	CISTT implantada	3	CT nas suas áreas
13. Realizar a Semana de Mobilização das Regionais para a 3ª CESTT.	Evento realizado	9	CT nas suas áreas



1.3. Previsão Orçamentária 2025

Demonstrativo da Programação de Despesas com Saúde por Subfunção, Natureza e Fonte – 2025

Subfunções da Saúde	Natureza da Despesa	Receita de impostos e de transferência de impostos (receita própria - R\$)	Transferências de fundos à Fundo de Recursos do SUS, provenientes do Governo Federal (R\$)	Transferências de convênios destinados à Saúde (R\$)	Outros recursos destinados à Saúde (R\$)	Total (R\$)
Informações Complementares	Corrente	46.856.000,00	35.814.000,00	-	-	82.670.000,00
	Capital	-	-	-	-	-
122 - Administração Geral	Corrente	1.782.682.000,00	241.419.000,00	-	1.783.667,00	2.025.884.667,00
	Capital	-	-	-	-	-
301 - Atenção Básica	Corrente	46.000,00	-	-	-	46.000,00
	Capital	-	-	-	-	-
302 - Assistência Hospitalar e Ambulatorial	Corrente	1.207.054.000,00	496.173.000,00	16.000,00	1.623.333,00	1.704.866.333,00
	Capital	-	6.191.000,00	7.559.000,00	-	13.750.000,00
303 - Suporte Profilático e Terapêutico	Corrente	117.008.000,00	55.945.000,00	-	-	172.953.000,00
	Capital	-	-	-	-	-
304 - Vigilância Sanitária	Corrente	960.000,00	1.282.000,00	-	-	2.242.000,00
	Capital	-	-	-	-	-
305 - Vigilância Epidemiológica	Corrente	468.000,00	13.440.000,00	-	-	13.908.000,00
	Capital	-	-	-	-	-
Total Geral		3.155.074.000,00	850.264.000,00	7.575.000,00	3.407.000,00	4.016.320.000,00

Fonte: Fundo Estadual de Saúde – FES.

Nota: O Total Geral é referente ao montante da Função 10 Saúde, incluindo FES e Fundações de Saúde.



Demonstrativo da Programação de Despesas com Saúde conforme a Lei Orçamentária Anual – LOA por Programa, Ação, Produto e Meta - 2025

PROGRAMA	AÇÃO	PRODUTO	META	
			FÍSICA	FINANCEIRA
0001 PROGRAMA DE APOIO ADMINISTRATIVO	2001 Administração da Unidade	Unidade administrada	41	219.048.000,00
	2003 Remuneração de Pessoal Ativo do Estado e Encargos Sociais	Servidor público estadual remunerado	25.037	1.788.306.000,00
	2087 Administração de Serviços de Energia Elétrica, Água e Esgoto e Telefonia	Unidade administrada	117	13.417.000,00
	2643 Ampliação, Modernização e Manutenção da Infraestrutura Tecnológica da Informação e Comunicação	Contrato firmado	17	3.346.000,00
TOTAL - PROGRAMA DE APOIO ADMINISTRATIVO				2.024.117.000,00
0003 OPERAÇÕES ESPECIAIS: CUMPRIMENTO DE SENTENÇAS JUDICIAIS	0002 Cumprimento de Sentenças Judiciais Transitadas em Julgado (precatórios) devidas pelo Estado, Autarquias e Fundações Públicas	Sentença cumprida	475	8.816.000,00
TOTAL - OPERAÇÕES ESPECIAIS: CUMPRIMENTO DE SENTENÇAS JUDICIAIS				8.816.000,00
3229 GESTÃO E SERVIÇOS AO ESTADO	1507 Ampliação do Quadro de Recursos Humanos dos Órgãos do Estado	Vaga preenchida	3.000	1.000,00
TOTAL - GESTÃO E SERVIÇOS AO ESTADO				1.000,00



PROGRAMA	AÇÃO	PRODUTO	META	
			FÍSICA	FINANCEIRA
3231 GESTÃO SUS	2095 Fortalecimento das Ações de Auditoria e Ouvidoria do SUS	Atividade realizada	7	10.000,00
	2506 Fortalecimento do Controle Social e Participação Popular	Atividade realizada	16	50.000,00
	2508 Fortalecimento do Planejamento, Descentralização e Projetos em Saúde	Atividade realizada	14	117.000,00
	2606 Realização de Atividades de Educação Permanente, Formação e Pesquisa em Saúde	Treinamento, pesquisa ou projeto realizado	26	1.473.000,00
	2716 Apoio à Atenção Primária em Saúde e Políticas Estratégicas	Município apoiado	62	36.000,00
	2759 Modernização e Manutenção dos Serviços de Saúde Digital	Contrato firmado	14	26.332.000,00
TOTAL - GESTÃO SUS				28.018.000,00
3267 ESTRUTURA SUS	1220 Contraprestação da Parceria Público Privada	Contraprestação paga	24	150.000.000,00
	1530 Construção, Ampliação e Reforma da Estrutura Física da Saúde	Unidade reformada/adequada	6	10.000,00
	1531 Aquisição de Equipamento e Material Permanente	Unidade equipada	30	3.000.000,00
	2823 Contrapartida Estadual de Convênios Federais na Saúde	Unidade beneficiada	2	1.000,00
TOTAL - ESTRUTURA SUS				153.011.000,00



PROGRAMA	AÇÃO	PRODUTO	META	
			FÍSICA	FINANCEIRA
3274 VIGIAR SUS	2075 Operacionalização das Ações de Controle do HIV/AIDS, Tuberculose, Hepatites Virais e Outras ISTs	Teste rápido realizado	549.279	1.516.000,00
	2238 Operacionalização das Ações de Vigilância Sanitária	Ações das vigilâncias sanitárias municipais monitoradas	98.404	1.282.000,00
	2684 Operacionalização das Ações de Vigilância em Saúde do Trabalhador	Ação de vigilância em saúde do trabalhador realizada	12	960.000,00
	2805 Operacionalização das Ações de Vigilância em Saúde	Exame, ensaio e procedimento laboratorial realizado	333.312	12.391.000,00
	2806 Projeto Castramóvel: Guarda Responsável, Bem-Estar Animal e Saúde Pública	Animal castrado	11.000	1.000,00
TOTAL - VIGIAR SUS				16.150.000,00
3305 SAÚDE EM REDE	1324 Cofinanciamento Estadual para Atenção Primária em Saúde	Município beneficiado	62	10.000,00
	2088 Transferência de Recursos Financeiros do Componente Básico da Assistência Farmacêutica aos Municípios	Município beneficiado	62	10.000,00
	2089 Fornecimento de Medicamentos e Produtos para Saúde à Rede Assistencial do Estado	Percentual de abastecimento	70%	163.728.000,00
	2090 Dispensação de Medicamentos do Componente Especializado da Assistência Farmacêutica	Dispensação realizada	180.000	9.215.000,00
	2212 Operacionalização do Programa Tratamento Fora de Domicílio Interestadual	Paciente em TFD	5.000	39.385.000,00



PROGRAMA	AÇÃO	PRODUTO	META	
			FÍSICA	FINANCEIRA
3305 SAÚDE EM REDE	2215 Implementação de Convênios e Parcerias com o Estado	Convênio e outros instrumentos congêneres firmado	5	22.087.000,00
	2224 Operacionalização dos Serviços Especializados nas Policlínicas, CAIC+s e CAIMIs	Procedimento realizado	1.484.912	10.636.000,00
	2240 Operacionalização da Rede de Atenção às Urgências, Emergências e Hospitais	Procedimento realizado	9.935.191	95.236.000,00
	2245 Operacionalização da Rede de Atenção Materna e Infantil	Procedimento realizado	1.729.370	53.664.000,00
	2247 Assistência ao Portador de Doença Renal Crônica	Contrato/serviço firmado	17	88.551.000,00
	2250 Contratação dos Serviços Assistenciais Terceirizados	Contrato/serviço firmado	55	750.000.000,00
	2251 Contratação de Serviços Prestados pela Rede Complementar do SUS	Contrato/serviço firmado	48	103.384.000,00
	2282 Operacionalização do Serviço de Atenção Domiciliar	Atendimento realizado	83.716	23.775.000,00
	2283 Operacionalização do Serviço de Remoção Assistencial do Estado	Remoção de paciente realizada	812	44.990.000,00
	2474 Apoio ao Fortalecimento e Estruturação dos Municípios	Município beneficiado	62	10.000,00
	2510 Operacionalização da Rede de Atenção Psicossocial	Procedimento realizado	158.080	2.289.000,00
	2604 Operacionalização das Unidades Assistenciais Administradas por Organizações Sociais	Procedimento realizado	2.929.081	200.184.000,00



PROGRAMA	AÇÃO	PRODUTO	META	
			FÍSICA	FINANCEIRA
3305 SAÚDE EM REDE	2612 Implementação das Ações em Telessaúde	Consulta e laudo realizado	28.604	4.834.000,00
	2615 Operacionalização das Ações de Transplante	Transplante realizado	150	5.084.000,00
	2688 Operacionalização da Rede de Cuidados à Pessoa com Deficiência	Procedimento realizado	116.480	5.121.000,00
	2692 Aplicação de Emendas Parlamentares Estaduais na Saúde	Município beneficiado	62	10.000,00
	2782 Fornecimento de Gases Medicinais para Rede Assistencial do Estado	Unidade de saúde abastecida	125	11.395.000,00
	2792 Aplicação de Emendas Parlamentares de Bancada Estadual na Saúde	Município beneficiado	62	10.000,00
	2794 Aplicação de Emendas Parlamentares na Modalidade de Transferência Especial na Saúde	Município beneficiado	62	10.000,00
	2803 Aplicação de Emendas Parlamentares Federais na Saúde	Município beneficiado	40	6.181.000,00
	2804 Operacionalização das Ações de Combate à Covid-19	Ação realizada	5	715.000,00
	2825 Judicialização da Saúde na Gestão Estadual	Demanda atendida	20	2.648.000,00
	2838 Operacionalização dos Laboratórios de Análises Clínicas	Unidade contemplada	14	42.927.000,00
TOTAL - SAÚDE EM REDE			1.686.089.000,00	



PROGRAMA	AÇÃO	PRODUTO	META	
			FÍSICA	FINANCEIRA
3311 SAÚDE NAS FUNDAÇÕES	2068 Integralidade das Ações de Hanseníase e Doenças Tropicais de Pele Negligenciadas	Diagnóstico realizado	2.376	10.000,00
	2069 Assistência à Saúde em Hanseníase, Dermatologia e Infecções Sexualmente Transmissíveis	Procedimento realizado	259.000	277.000,00
	2076 Operacionalização dos Laboratórios de Assistência e Pesquisa da FMT-HVD	Exame realizado	1.211.600	2.185.000,00
	2084 Operacionalização das Atividades em Hemoterapia	Procedimento realizado	1.363.590	1.059.000,00
	2137 Tratamento e Controle do Câncer	Consulta médica realizada	102.579	16.605.000,00
	2164 Assistência à Saúde em Traumatologia-Ortopedia e Outras Especialidades	Paciente atendido	543.000	11.071.000,00
	2461 Operacionalização das Atividades em Hematologia	Procedimento realizado	1.058.763	8.725.000,00
	2486 Atendimento ao Portador de Doenças Tropicais e Infecciosas	Paciente atendido	690.000	4.986.000,00
	2557 Assistência à Saúde em Cardiologia e Outras Especialidades	Procedimento realizado	472.912	39.659.000,00
	2691 Qualificação da Coleta e Adequação da Logística de Transporte das Amostras Biológicas	Amostra biológica transportada	5.098	4.576.000,00
TOTAL - SAÚDE ESPECIALIZADA NAS FUNDAÇÕES				89.153.000,00
TOTAL GERAL 17701 FES				4.005.355.000,00

Fonte: Demonstrativo do Detalhamento da Despesa por Região - Orçamento 2025. Sistema de Planejamento, Orçamento e Gestão do Estado do Amazonas – SPLAM.

Nota: O orçamento da saúde é apenas uma previsão da despesa, durante a execução as ações poderão ser suplementadas em 2025.

<http://www.saude.am.gov.br/>
[facebook.com/saudeam](https://www.facebook.com/saudeam)
[instagram.com/saudeam](https://www.instagram.com/saudeam)

Fone: (92) 3643-6388
Avenida André Araújo, 701 -
Aleixo, Manaus – AM
CEP: 69060-000

 Secretaria de
Saúde



Anexo I

Plano de Investimento de Obras da Saúde 2025 - SES/AM

ITEM	LOCAL DE EXECUÇÃO	RESPONSÁVEL	UNIDADE DE SAÚDE	DESCRIÇÃO DO OBRA
1	MANAUS	INFRASAÚDE	CER IV	REFORMA CER IV
2	MANAUS	INFRASAÚDE	CER IV	CONSTRUÇÃO DA OFICINA DE ÓRTESE E PRÓTESE DO CER IV
3	MANAUS	INFRASAÚDE	POLICLINICA ANTONIO ALEIXO	REFORMA E AMPLIAÇÃO DA OFICINA ORTOPÉDICA (CER II) NA POLICLINICA ANTONIO ALEIXO
4	MANAUS	INFRASAÚDE	CEMA	RETOMADA PARA GALPÃO DO PRÉDIO, REFORMA DAS INSTALAÇÕES INTERNAS E EXTERNAS DA CEMA. CONSTRUÇÃO DE 1 GALPÃO (CÂMARA FRIA) PARA ARMAZENAGEM DE MEDICAMENTOS E PRODUTOS
5	MANAUS	INFRASAÚDE	CEMA	REFORMA DA COBERTURA E EQUIPAMENTOS DE SEGURANÇA DOS GALPÕES B E C DA A CENTRAL DE MEDICAMENTOS DO AMAZONAS (CEMA)
6	MANAUS	INFRASAÚDE	PAC	CONSTRUÇÃO DA MATERNIDADE ZONA NORTE (PAC)
7	MANAUS	INFRASAÚDE	PAC	POLICLÍNICA ZONA NORTE (PAC)
8	MANAUS	INFRASAÚDE	CAIMI PAULO LIMA	INSTALAÇÃO DE EQUIPAMENTO DE CLIMATIZAÇÃO DO TIPO AR-CONDICIONADO SPLIT, PARA ATENDER AO CAIMI PAULO LIMA
9	MANAUS	INFRASAÚDE	HPS 28 DE AGOSTO	REFORMA DAS SUBESTAÇÕES ELÉTRICAS DO HPS 28 DE AGOSTO
10	MANAUS	INFRASAÚDE	HPS JOAO LUCIO	OBRA DE CONSTRUÇÃO DA COBERTURA EM ESTRUTURA METÁLICA NA ENTRADA DE URGÊNCIA E EMERGÊNCIA DO HOSPITAL E PRONTO SOCORRO DR. JOÃO LÚCIO PEREIRA MACHADO
11	MANAUS	INFRASAÚDE	SPA ALVORADA	REFORMA E RECUPERAÇÃO DO PÁTIO INTERNO DE ESTACIONAMENTO INTERNO DO SERVIÇO DE PRONTO ATENDIMENTO ALVORADA - SPA ALVORADA

ITEM	LOCAL DE EXECUÇÃO	RESPONSÁVEL	UNIDADE DE SAÚDE	DESCRIÇÃO DO OBRA
12	MANAUS	INFRASAÚDE	MATERNIDADE NAZIRA	ELABORAÇÃO DE PROJETOS EXECUTIVOS DE ENGENHARIA PARA RECUPERAÇÃO DA ESTRUTURA METÁLICA DA MATERNIDADE NAZIRA DAOU
13	MANAUS	INFRASAÚDE	MATERNIDADE BALBINA	REFORMA DE SUB-SOLO DA MATERNIDADE BALBINA MESTRINHO (COM INSTALAÇÃO DE ETE, COM INSTALAÇÃO CISTERNA COM BOMBA DE RECALQUE, DEMOLIÇÃO E CONTRAPARTIDA DO OBJETO NO SISMOB - CENTRO DE PARTO NORMAL - AMPLIAÇÃO)
14	MANAUS	INFRASAÚDE	HOSPITAL GERALDO DA ROCHA	SERVIÇOS DE MANUTENÇÃO E REPARO DO MURO DE DIVISA NO HOSPITAL GERAL DR. GERALDO DA ROCHA.
15	MANAUS	INFRASAÚDE	SES	REMANEJO DE DEPÓSITO DE MATERIAL DE LIMPEZA – DML
16	MANAUS	INFRASAÚDE	SEDE SES-AM	DEMOLIÇÃO COM REMOÇÃO DE ENTULHO DE EDIFICAÇÃO COM 2 PAVIMENTOS (ANTIGO PRÉDIO DO DCCAI) NA SEDE DA SES/AM
17	MANAUS	INFRASAÚDE	FHAJ	ADEQUAÇÃO DE SALA PARA RESSONÂNCIA MAGNÉTICA NA FUNDAÇÃO HOSPITAL ADRIANO JORGE
18	MANAUS	INFRASAÚDE	FCECON	REFORMA E ADEQUAÇÃO DA UTI PEDIÁTRICA DA FCECON
19	MANAUS	INFRASAÚDE	FCECON	REESTRUTURAÇÃO DO AMBULATÓRIO DE ONCOLOGIA CLÍNICA DA FCECON
20	TABATINGA	INFRASAÚDE	LAFRON/FVS	REFORMA DO LABORATÓRIO LAFRON, PROPICIANDO MAIOR OFERTA DE EXAMES PARA OS MUNICÍPIOS DE SUA ÁREA DE ABRANGÊNCIA
21	MANAUS	INFRASAÚDE	FHEMOAM	IMPLANTAÇÃO DO BIOBANCO DA FUNDAÇÃO HEMOAM (CONSTRUÇÃO DA ÁREA FÍSICA e AQUISIÇÃO DE EQUIPAMENTOS)
22	MANAUS	INFRASAÚDE	FHCFM	ADEQUAÇÃO DE SALA PARA RESSONÂNCIA MAGNÉTICA NA FHCFM
23	CAREIRO DA VÁRZEA	INFRASAÚDE	INTERIOR	REFORMA DA UNIDADE DE SAÚDE DO CAREIRO DA VÁRZEA

ITEM	LOCAL DE EXECUÇÃO	RESPONSÁVEL	UNIDADE DE SAÚDE	DESCRIÇÃO DO OBRA
24	INTERIOR	INFRA-SAÚDE	INTERIOR	REESTRUTURAR O CENTRO CIRURGICO; SALA DE ESTABILIZAÇÃO; UCI ADULTO E NEONATAL DOS HOSPITAIS TABATINGA, TEFÉ, MANACAPURU, ITACOATIARA E PARINTINS - UTI
25	TABATINGA	UGPE	INTERIOR	AMPLIAÇÃO E REFORMA DA UNIDADE HOSPITALAR DE TABATINGA
26	MANICORÉ	UGPE	INTERIOR	CONCLUSÃO DA OBRA DE CONSTRUÇÃO DO HOSPITAL DE SANTO ANTONIO DO MATUPI NO MUNICIPIO DE MANICORÉ - AMAZONAS
27	INTERIOR	UGPE	INTERIOR	REFORMA E AMPLIAÇÃO DO HOSPITAL SÃO GABRIEL DA CACHOEIRA
28	MANACAPURU	UGPE	INTERIOR	CONSTRUÇÃO DO HOSPITAL DE MANACAPURU
29	MANAUS	UGPE	CESMAM	AMPLIAÇÃO, REFORMA E ADEQUAÇÃO DO CENTRO DE SAÚDE MENTAL DO AMAZONAS
30	MANAUS	UGPE	HPS JOÃO LUCIO	SERVIÇOS DE ENGENHARIA COMPREENDENDO A AMPLIAÇÃO, REFORMA E ADEQUAÇÃO DO HOSPITAL E PRONTO SOCORRO DR. JOÃO LÚCIO PEREIRA MACHADO.
31	MANAUS	UGPE	FHCFM	CONSTRUÇÃO DA 2º SALA DE HEMODINÂMICA DA FHCFM
32	MANAUS	UGPE	FHCFM	REFORMAR O LABORATÓRIO DA FHCFM
33	MANAUS	UGPE	FHCFM	AMPLIAR A ENFERMARIA CARDIOLOGICA II NA FHCFM
34	MANAUS	FUNDAÇÃO	FMT-HVD	REFORMA DOS SETORES DE PRONTO ATENDIMENTO, AMBULATÓRIO DE DOENÇAS INFECTOCONTAGIOSA (DIP) E ENTOMOLOGIA DA FMT-HVD
35	MANAUS	FUNDAÇÃO	FMT-HVD	AMPLIAÇÃO DO ESTACIONAMENTO PARA 250 VAGAS DA FMT-HVD
36	MANAUS	FUNDAÇÃO	FHAJ	REFORMA E AMPLIAÇÃO DO SETOR DE ENDOSCOPIA DA FHAJ



ITEM	LOCAL DE EXECUÇÃO	RESPONSÁVEL	UNIDADE DE SAÚDE	DESCRIÇÃO DO OBRA
37	MANAUS	FUNDAÇÃO	FHAJ	REFORMA E AMPLIAÇÃO DA ESTRUTURA FÍSICA DO CENTRO CIRÚRGICO E CENTRO DE MATERIAIS ESTERELIZADOS DA FHAJ
38	MANAUS	FUNDAÇÃO	FHEMOAM	REFORMA DO PRÉDIO SALDANHA MARINHO, PARA SEDIAR POSTO DE COLETA E LABORATÓRIOS DA FHEMOAM
39	MANAUS	FUNDAÇÃO	FHEMOAM	REFORMA DA ÁREA DO SETOR DO CICLO DO SANGUE NO HEMOAM
40	MANAUS	FUNDAÇÃO	FHEMOAM	SERVIÇOS COMPLEMENTARES PARA ENTREGA DEFINITIVA DO HOSPITAL HEMOAM
41	MANAUS	FUNDAÇÃO	FHEMOAM	CONSTRUÇÃO DO LABORATÓRIO DE ANÁLISES CLÍNICAS DO HEMOAM HOSPITAL

Fonte: Infrasaúde/SES-AM; Fundações de Saúde.